

EXPLOSIIF

d'Elise WILK. Mise en scène Lisa WURMSER

Création Avignon OFF 2022

7 au 30 juillet à 16h | Théâtre Le Petit Louvre

DOSSIER ARTISTIQUE



THÉÂTRE
DE LA VÉRANDA

Création 2022
Festival Avignon OFF

Théâtre Le Petit Louvre
Chapelle des Templiers
3 rue Félix Gras
84000 Avignon

7 au 30 juillet

Représentations à 16h
Relâche les mardis 12, 19, 26

Texte

Élise Wilk

Traduction

Alexandra Lazarescou

Mis en scène

Lisa Wurmser

Dramaturgie

François Couder

Avec

Valérie Haltebourg
Matisse Humbert
Pierre Lefebvre Adrien
Gwenaël Mettay
Diana Sakalauskaite
Pascal Vannson

Avec les élèves de la Maîtrise de l'Opéra Grand Avignon, direction Florence Goyon-Pogemberg : Fantine Baudelot, Estelle Bobey et Chiara Davis

Musique

Éric Slabiak

Chorégraphie

Gilles Nicolas

Costumes

Marie Pawlotsky

Scénographie

Floriane Benetti

Durée 1h15

À partir de 11 ans

Réservation

04 32 76 02 79

theatre-petit-louvre.fr

fnac.com

festivaloffavignon.com

billetreduc.com

Construction

Yohan Chemmoul Barthélémy

Effets spéciaux

Sébastien Puech

Lumière et direction technique

Philippe Sazerat

Son, guitare

Stéphanie Gibert

Régie

Deyan Bussière

Production

Théâtre de la Véranda

Texte traduit du roumain avec le soutien de la **Maison Antoine Vitez - Centre international de la traduction théâtrale**.

Avec la participation artistique du **Jeune Théâtre National**.

Avec le soutien du dispositif d'insertion professionnelle de l'**ENSATT**.

Avec le soutien de la **SPEDIDAM** et de la **SACD**.

Création soutenue par le **Département du Val-de-Marne**.

Remerciements **Eurodram**



Un lycée de nos jours.

La presse à scandale dirait que c'est une « école de riches ».

Le Proviseur dirait que c'est un lycée « d'élite ».

La Fille Dépressive dirait que c'est un lycée « super merdique ».

Denis dirait que c'est un lycée « assez cool ».

La Femme de ménage n'en dirait rien. Trop occupée à savoir ce que les autres en disent.

HISTOIRE

EXPLOSIF raconte l'histoire d'une génération en crise, cet âge fragile qu'est l'adolescence, avec ses rêves et ses doutes, ses joies, ses histoires de coeur, ses rivalités, ses déceptions. Mais aussi l'amitié et les premières amours, les rapports de pouvoir entre camarades de classe, le harcèlement scolaire, le désir de popularité.

Élise Wilk propose une réécriture très libre, intelligente et dynamique de la célèbre tragédie grecque **Les Bacchantes d'Euripide**. La cité devient un lycée d'aujourd'hui où l'arrivée d'un nouvel élève, Denis, élève brillant, mais indiscipliné, provoque des turbulences et des désordres de plus en plus exacerbés. Denis est un Dionysos, c'est l'envahisseur, le libérateur, coupable idéal de la perte de l'innocence. Penthée, le roi de Thèbes, devient ici le délégué de la classe, il refuse de vouer un culte à la nouvelle idole du lycée. Agavé est maintenant la psychologue de l'école.

Élise Wilk excelle dans l'art de dépeindre la condition adolescente contemporaine. Ses personnages tentent de se débattre dans un environnement scolaire hostile, où règne la division entre bandes, l'agressivité et des relations familiales toxiques. Dans *EXPLOSIF*, elle ausculte avec beaucoup de finesse et de tendresse les incertitudes, les rêves et les craintes inhérentes à cet âge tout en proposant une réflexion lucide et poignante sur les effets de l'autorité, de la pression de la performance scolaire et du manque de communication dans la famille sur l'équilibre fragile des adolescents.

Entre mythe et contemporanéité, **Élise Wilk tisse sa trame autour de quatre protagonistes** : Penthée, fils soumis et élève modèle ; Agavé, qui de psychologue scolaire va devenir victime et matriarche agonisante sacrifiant son propre fils Penthée ; Denis, dieu contemporain révolté et idole pop-rock du lycée ; le **Proviseur**, peu à peu annihilé et soumis au maléfique Denis.

Personnalité dominatrice, tyrannique et explosive, Denis met en branle une mécanique infernale, manipulant ses victimes, ensorcelant camarades et professeurs. Un destin implacable conduira les personnages à leur perte. Seul

Penthée tente de se soustraire à ses griffes, à son propre détriment, il deviendra de plus en plus isolé, désespéré, vulnérable jusqu'à commettre l'irréparable : le suicide.

Avec sagacité, Élise Wilk orchestre un chœur de lycéens qui vivent comme dans les films et qui ont assimilé tout un tas de représentations culturelles qu'ils ne remettent jamais en question.



NOTES DE MISE EN SCÈNE

EXPLOSIF est un spectacle aux entrées multiples permettant d'aborder un sujet de société essentiel aujourd'hui : **le harcèlement scolaire, à la manière d'une comédie musicale contemporaine.** Elle décrit la vie d'un lycée aujourd'hui sous la forme d'un album de musique à l'esthétique « pop ». Les thèmes du harcèlement scolaire, de l'obsession de l'image et des réseaux sociaux sont abordés ici avec profondeur mais aussi avec un humour décalé. La mise en scène cherchera à représenter une métaphore du réel à travers des images chorégraphiques pop et une musique alternant un chœur d'adolescentes, des chansons rock et une musique composée par Éric Slabiak qui incarnera l'unité du spectacle. À partir d'un tableau noir d'école couvert de graffitis, la scénographie légère et mouvante dessinera dans l'espace un souvenir de lycée, sa classe avec ses chaises de couleur enfouies dans la neige, le vestiaire des garçons, la boîte de nuit, le bord de la fenêtre et la mer.

La musique sera le personnage central du spectacle. La mise en scène suivra la structure musicale du texte composé comme un album de musique qui s'ouvre avec une introduction, 12 pistes, un chœur et s'achève par une plage musicale au bord de la mer. Les actrices et acteurs du spectacle seront accompagnés à la guitare basse par la musicienne Stéphanie Gibert et par les violons d'Éric Slabiak. La musique sera la voix intérieure des personnages donnant à cette cantate à plusieurs voix toute sa force poétique.

Cette tragi-comédie de l'adolescence par sa multitude de voix enchevêtrées crée une polyphonie originale et inventive qui lui confère une portée universelle. Au sein de l'éducation nationale aujourd'hui se multiplient les suicides d'élèves, tout devrait s'arrêter, pourtant rien ne bouge. Ma rencontre avec cette partition théâtrale a été foudroyante me donnant la matière que je cherchais : comment parler de la violence à l'école, de l'obsession de l'image et des réseaux sociaux. Par le surgissement du passé dans le présent, j'ai été happée par la désarmante beauté de ce texte d'une force d'écriture indéniable, il m'a semblé urgent et nécessaire de le faire découvrir au public français.

Lisa Wurmser

PERSONNAGES

Agavé

la psychologue scolaire

Le Proviseur

La Femme de ménage

Denis

un élève à problèmes

Penthée

le fils d'Agavé, délégué de la classe

Les autres élèves :

**La Plus Belle Fille de la
Classe**

La Première de la Classe

La Fashion Victim

Le Garçon Triste

/7



Le Proviseur est le coryphée, et **la femme de ménage**, le prophète Tirésias, qui a repris, conformément à la mythologie, l'apparence d'une femme, tandis que les lycéens sont les ménades. Les adoratrices de Dionysos, les Bacchantes, sont les camarades de classe de l'élève rebelle, elles cherchent désespérément sa présence. Les garçons sont séduits dans une égale mesure par le non-conformisme de Denis.

Denis est un adolescent à problèmes, qui a fait l'objet d'un transfert disciplinaire suite à des actes répréhensibles, devenus mythiques pour ses nouveaux camarades et contribuant à augmenter sa popularité. Il va s'imposer comme leader par son autorité et son charisme. L'intrus mystérieux et fascinant, l'adolescent maléfique et audacieux va profiter des vulnérabilités de chacun des personnages, celles de Penthée et d'Agavé, comme de celle du Proviseur, ou de ses camarades. Irradiant un charme magnétique, Denis va changer les hiérarchies, lancer de nouveaux codes au sein de l'établissement, devenir le préféré des filles, exercer un pouvoir d'influence plus important que celui du délégué de classe. Il est le seul à se révolter, il rejette la pression des parents qui se « sacrifient » pour lui, il a le courage d'affronter le Proviseur dont la pédagogie s'appuie sur des méthodes désuètes. Mais, être plus beau garçon, avoir toutes les filles à ses pieds, être le plus audacieux ne le contente pas. Il en veut toujours plus pour consolider son exceptionnalité. Il cherche la reconnaissance de tous.

Penthée est le bon garçon, sage, travailleur, porteur de convictions nobles. Toutefois, il est fragilisé par les relations d'une famille en dissolution. Sa mère, **Agavé, est en pleine crise de la quarantaine.** Négligée par un mari infidèle, elle incarne la femme faussement fière d'elle, en lutte perpétuelle avec son âge, qui vit dans la solitude, le déni et l'autosuffisance. Une solitude qui la détruit et détruit son fils. Adolescent pervers et quasi-inconscient, Denis se sert de la crise que traverse Agavé, en lui amplifiant l'illusion d'être toujours attirante.

La vie du proviseur est elle-même un simulacre : il s'auto-glorifie en permanence mais ne supporte plus le mensonge dans lequel il s'enlise. Il est en proie à des cauchemars où il se jette sous un camion et a des visions d'animaux sauvages, métaphore de la jungle urbaine.



/9

© Laurecine Lot

**« Aux bonnes personnes
il n'arrive que de bonnes
choses »**

THÉÂTRE
DE LA VÉRANDA



© Alexandra Bordeianu

ELISE WILK

Auteure

Elise Wilk (née en 1981) a grandi bilingue (roumain et allemand) à Braşov, en Transylvanie. Elle est l'une des dramaturges les plus jouées de la jeune génération en Roumanie.

En 2008, elle a reçu le prix roumain **dramAcum** pour sa première pièce *C'est arrivé un jeudi*. Depuis, ses pièces ont été mises en scène et publiées en Roumanie et à l'étranger et ont jusqu'à présent été traduites en 12 langues.

En Roumanie, ses pièces ont remporté le **Irish Embassy Award** pour les dramaturges émergents (*The Green Cat*, 2013), le **Romanian Drama Prize** (*Paper Airplanes*, 2015), **Best monologue play** (*Crocodile*, 2017). Elle a participé à des programmes d'écriture internationaux tels que le Forum des jeunes auteurs à la Biennale du théâtre de Wiesbaden (2014), Hot Ink at the Lark à New York (2015) et Fabulamundi, Playwriting Europe (2013-2020). Ses pièces ont également été adaptées pour la radio. En 2017 et 2018, la pièce *Explosif*, une production de « Radio Roumanie », a remporté d'importants prix sur trois continents : vainqueur du **Asia-Pacific Broadcasting Union Award 2017**, **Grand Prix Marulic** (2018) et **Médaille d'Or aux Festivals de New York** (2018) .

Elise Wilk traduit des pièces de théâtre de l'allemand vers le roumain et est membre du comité allemand d'Eurodram.

Oeuvres : *C'est arrivé un jeudi* (2008), *L'espérance de vie des machines à laver* (2010), *Le chat vert* (2012), *Chambre 701* (2013), *Avions en papier* (2015), *Explosif* (2015), *iHamlet* (2016), *Crocodile* (2017), *Froid. Quatre histoires fausses de Gheorgheni* (2017), *Signaux désespérés à Pluton* (2018), *Féminin* (2018), *Au-delà* (2018), *Disparitions* (2019), *Quelques jours étranges* (2021).

/10

Elise Wilk vue par Alexandra Lazarescou, traductrice

Elise Wilk est une des voix les plus emblématiques de la jeune dramaturgie roumaine, dont le succès local et international se distingue notamment par ses pièces jeune public. **EXPLOSIF** est une commande du Théâtre National « Marin Sorescu » de Craiova dont elle enrichit le répertoire et elle a également été mise en ondes par le Théâtre National Radiophonique roumain.

Elise Wilk est une fine connaisseuse de la psychologie de l'adolescent, réussissant non seulement à croquer à vif des typologies de lycéens, mais à trouver les motivations, émotionnelles et rationnelles, de leur comportement. Elle parvient à contextualiser les gestes extrêmes des jeunes et à révéler leur mécanisme de production, alors que l'école se révèle toujours incapable de comprendre ses élèves.

Théâtre de voix hybridant tragédie grecque, musical et teen drama, la pièce est remarquable aussi bien dans sa forme que dans son propos.

Et d'abord, pour ce qui est de la forme, la pièce est construite comme une cantate à plusieurs voix, voix migrantes qui s'entrechoquent, s'unissent, se dispersent, décident de la comparution ou de l'interruption des locuteurs. Ici, la ponctuation est rarissime.

Ce drame rhapsodique se structure autour des pistes d'un album de musique contribuant ainsi à casser la voix en morceaux. Participant d'une esthétique de la discontinuité, les voix de Penthée, Agavé, Denis et du Proviseur, s'enchevêtrent à des voix didascaliques qui interrompent ou s'immiscent à l'intérieur des répliques, et à un personnage collectif, qui ne peut fonctionner séparément, un chœur composé de figures lycéennes.

Le verbe est d'une fraîcheur et d'une concrétude inouïe. Chez Elise Wilk, le jeu des répétitions et des variations participe du rythme et de l'originalité du phrasé. Le rythme est soutenu, les répliques vives et incisives, la langue très travaillée et inventive regorge d'images, de sonorités, de récurrences lexicales, d'effets de graduation et même d'onomatopées.

LISA WURMSER

Metteure en scène

- *Des étoiles dans le ciel du matin* d'Alexandre Galine (1993) – Théâtre de la Tempête
- *Varieta*, petit music-hall napolitain (1995)
- *La Grande Magie* d'Eduardo de Filippo (1997) – Théâtre de la Tempête
- *Le Maître et Marguerite* de Boulgakov, adaptation de Jean-Claude Carrière (1999) – Comédie de Picardie-CDN de Sartrouville, Théâtre de Vitry.
- *La Polonaise d'Oginski* de Nicolai Koliada (2001) – Festival d'Avignon IN 2001, Baraque Chabran, Comédie de Genève, Comédie de Picardie.
- *Qui Vive* de Yann Apperry – Théâtre de l'Odéon (Prix Médicis 2000)
- *Marie des Grenouilles* de Jean-Claude Grumberg, spectacle jeune public (2003) – Festival Odyssée '78 au CDN de Sartrouville, Théâtre de l'Est Parisien, Maroc, Guadeloupe.
- *La Bonne âme du Setchouan* de Bertolt Brecht (2003) – Comédie de Picardie en Théâtre de la Tempête. Nominaton Molière 2004.
- *La Mouette* d'Anton Tchekhov (2006) – Théâtre de Corbeil-Essonnes, Centre des Bords de Marne au Perreux, La Comédie de Picardie, Scène nationale de Valenciennes.
- *Les Groseilliers* d'Anton Tchekhov (2006) – Théâtre en appartement au Centre des bords de Marne au Perreux.
- *Pinok et Barbie* de Jean-Claude Grumberg, spectacle jeune public (2008) – Comédie de Picardie, Théâtre de Corbeil-Essonnes, Théâtre de l'Est parisien, Le Quai-CDN d'Angers.
- *Dormez je le veux* de Georges Feydeau (2009) précédé des Instructions aux domestiques de Jonathan Swift – Comédie de Picardie.
- *Vineta, la République des utopies* de Moritz Rinke, texte français Patrick Demerin, Lisa Wurmser – Théâtre de la Tempête, Centre des Bords de Marne, Le Sémaphore de Cébazat.
- *Astoria* de Jura Soyfer – Festival des jardins, Théâtre en appartement en Bretagne, Val-de-Marne, Essonne.



- *Montedidio* de Erri de Luca – Théâtre de l'Atalante Paris.
- *Entre les Actes* de Virginia Woolf – Vingtième Théâtre à Paris, Comédie de Picardie. En partenariat avec l'école d'art de Rochester en Angleterre.
- *Les Vitalabri* de Jean-Claude Grumberg (2016) – Festival d'Avignon Off 2016 au Théâtre Le Petit Louvre, Anthea à Antibes, Théâtre du Vésinet, HyperFestival 2021, Bibliothèque historique de Paris.
- *Le Songe d'une nuit d'été* de Shakespeare (2017) – Théâtre de la Tempête
- *Le duel* d'Anton Tchekhov, adaptation Jean-Claude Grumberg – Festival d'Avignon Off 2019 au Théâtre Le Petit Louvre.

/13

Comédienne

Durant sa carrière d'actrice, Lisa Wurmser a joué auprès de nombreux metteurs en scène comme Jean-Mac Faddin, François Dussolier, François Joxe, Françoise Lebail, Dominique Serreau, Alain Sachs ou encore Elisabeth Chailloux dans différents théâtres et festivals (Théâtre du Châtelet, Espace Cardin, Théâtre des Quartiers d'Ivry, Théâtre de la Tempête, Festival d'Avignon IN et OFF).

Elle a joué avec Philippe Adrien dans *Les Rêves* de Kafka, dans *Kevoï* d'Enzo Cormann, dans *Des Aveugles* d'Hervé Guibert et dans *Ivanov* d'Anton Tchekhov au Théâtre de la Tempête, au Festival d'automne à Paris ou encore au Festival d'Avignon IN.

Auteure

Au sein de la compagnie du Théâtre de la Véranda, Lisa Wurmser a écrit plusieurs pièces :

- *Vampire à Etretat* – Festival d'Avignon
- *Le cravaté oriental* – Festival d'Avignon
- *Le clavecin oculaire* – Théâtre de la Tempête
- *L'Estivante* – France Culture
- *Montedidio* – d'Erri de Luca, adaptation Lisa Wurmser
- *Entre les actes* – de Virginia Woolf, adaptation Lisa Wurmser

Pédagogue

Professeure au Théâtre des Quartiers d'Ivry, ainsi qu'à l'École Florent, Lisa Wurmser a enseigné l'art théâtral en dirigeant des ateliers de pratique artistique, des ateliers d'écriture contemporaine ainsi que des stages de théâtre au sein des conservatoires, scènes nationales, centres dramatiques, établissements scolaires et universités.

En 2013, 2015 et 2016, dans le cadre d'un partenariat avec l'ENSATT, Lisa Wurmser a dirigé des stages auprès de comédiens de l'école Kokolampoe en Guyane à Saint-Laurent-du-Maroni.

/14

COMÉDIENNES, COMÉDIENS

MATISSE
HUMBERT
dans le rôle de Denis



/15

Parallèlement à une formation de comédien au Conservatoire National Supérieur d'Art Dramatique entre 2018 et 2021, Matisse suit un stage auprès d'Arianne Mnouchkine. Il joue au théâtre dans *Ballet* de Nadia Vadori-Gaultier en 2018 et dans la pièce homonyme de Caroline Marcadé en 2019 au Théâtre de Chaillot.

Au cinéma, il joue dans *Une joie secrète* de Nadia Vadori-Gaultier en 2019 et *Le sel des larmes* de Philippe Garel.



VALÉRIE
HALTEBOURG
*dans le rôle de
la Femme de ménage*

Elle apprend son métier de comédienne avec les comédiens Paulette Frantz et Alain Janey. Yvonne Schmitt, pianiste issue du Conservatoire national de musique de Paris et professeur de chant, lui enseigne le chant. Autant dans le domaine de la comédie que du chant, Anna Prucnal la guide pour ses premiers pas à la scène. Puis Rafaël Bianciotto et Benoît Lavigne, metteurs en scène, lui font confiance et l'initie au jeu du masque et à la *Comedia del arte*. C'est ensuite avec Guy Freixe qu'elle découvre l'univers de Shakespeare. Sa carrière de comédienne et de chanteuse s'est forgée au sein de plusieurs compagnies, notamment : théâtre du Frêne, théâtre Buissonnier, Cie Jolie Môme ...



PIERRE
LEFEBVRE ADRIEN
dans le rôle de Penthée

/16

Formé au Studio-Théâtre d'Asnières, Pierre joue sous la direction de Philippe Adrien, Michel Cochet, Jean-Pierre Klein, Ahmed Madani et Odile Grosset-Grange. Avec Clément Poirée, il joue dans *La Nuit des rois* de Shakespeare, *La Baye* de Philippe Adrien et *Le Frigo* de Copi. Au cinéma, il tourne devant la caméra de Philippe Locquet (*Je vous aime très beaucoup*) ; et pour la télévision devant celle de Luc David (*Cours toujours*).



GWENAËL
METTAY

dans le rôle du Garçon Triste

Formé au Conservatoire régional de Perpignan puis à celui du 11^{ème} arrondissement de Paris (depuis 2018), Gwenaël débute sa jeune carrière de comédien en 2019 auprès d'Hélène Merlin et en 2020 auprès de la compagnie François Stemmer dans la pièce chorégraphique *Seventeen*.



DIANA
SAKALAUŠKAITĖ

dans le rôle d'Agavé

/17

Diana est formée à l'école de Théâtre V. Sinkariukas de Kaunas puis au Conservatoire de Klaipeda (Lituanie). En France, elle joue sous la direction de Laura Scozzi, Lisa Wurmser, Philippe Adrien, Geneviève de Kermabon, Véronique Widock, Nathalie Sévilla, Ludivine Anberrée, Juan Miranda... Elle tourne en Roumanie dans *Malmkrog* pour le réalisateur Cristi Pruiu qui obtient le Prix du meilleur réalisateur à la Berlinale. Elle travaille, aussi avec les metteurs en scène barcelonais Nao Albet et Marcel Borrás, François Wastiaux, Mylène Bonnet, Annabelle Simon, Gabriel Dufay. Parallèlement à sa carrière de comédienne, Diana est traductrice.

PASCAL VANNSON

dans le rôle du Proviseur



Pascal suit au Conservatoire National Supérieur d'Art Dramatique de Paris les cours de Madeleine Marion, Stuart Seide et Daniel Mesguich. Il travaille avec Marion Gonzalez le jeu masqué et la *Commedia dell'arte* pour Arlequin serviteur de deux maîtres, *La Nouvelle Mandragore*, mis en scène par Jean-Louis Thamin et *Le Prince Travesti*, mis en scène par Brigitte Jacques.

Au Théâtre, il joue notamment sous les directions de François Kergourlay, Stéphanie Chévara, Dominique Pitoiset, Laurent Rogero, Jean-Marc Montel, Dominique Unternerh Nicolas Bataille, Laurent Bellambe.

Il entretient depuis 1992 un long compagnonnage avec Laurent Laffargue et la compagnie du Soleil Bleu où il joue les rôles de *Tartuffe* de Molière, Lago dans *Othello*, Lélios dans la *Fausse Suivante*. Il joue également dans *La Grande magie*, *Le Songe d'une nuit d'été*, *Beaucoup de bruit pour rien*, *L'Épreuve*, *Feu la mère de Madame*, *Amour et Piano*.

Il tourne pour la télévision et le cinéma entre autres avec Alain Wermus, Gérard Marx, Didier Le pêcheur, Bruno Gantillon, Claus Biderman...

/18

Avec les élèves la Maîtrise de
L'OPÉRA GRAND AVIGNON

Fantine BAUDELLOT – La Plus Belle Fille de la Classe
Estelle BOBEY – La Première de la Classe
Chiara DAVIS – La Fashion Victim

FLORENCE
GOYON-
POGEMBERG
Direction

Après des études musicales au conservatoire National d'Orsay, Florence partage son activité musicale entre l'enseignement, l'accompagnement et la création d'un opéra pour enfants de Jean-Michel Damase entre 1982 et 1988. Elle rentre ensuite à l'Opéra Grand Avignon en qualité de pianiste de ballet. Pianiste répétitrice des Chœurs et ponctuellement pianiste de scène à partir de 1990 à l'Opéra Grand Avignon et aux Chorégies d'Orange (*Mireille, La Traviata, Il Trovatore, Lucia di Lammermoor*), elle complète sa formation de chef de chant en effectuant un stage, avec Janine Reiss en 1992, et participe trois années de suite au Festival de Lacoste.

Directrice de la Maîtrise de l'Opéra Grand Avignon depuis 2008, elle prépare ses élèves à de nombreuses productions à Avignon (*La légende de Sainte-Elizabeth, Carmen, La Bohème, Orphée aux Enfers...*) ainsi qu'aux Chorégies d'Orange (*Carmina Burana, Pagliacci*).



CRÉATION MUSICALE

ÉRIC
SLABIAK

Compositeur, musicien



Né à Paris dans une famille d'immigrés juifs polonais, où la musique est un art de vivre depuis plusieurs générations, Éric Slabiak débute le violon à l'âge de 5 ans et obtient un 1^{er} prix au Conservatoire Royal de Bruxelles à 21 ans.

Parallèlement à ses études de musique classique, il joue les musiques d'Europe de l'Est dont il fera son répertoire de prédilection.

En 1992, avec son frère, il crée le groupe **Les Yeux noirs**. Avec 8 albums, ils jouent dans plus de 1400 concerts partout dans le monde. Éric Slabiak participe à plusieurs albums et tournées pour des artistes tels que Mano Solo, Philippe Léotard et Bernard Lavilliers. Depuis 2000, il compose les musiques de films documentaires et fictions, pour la télévision ou le cinéma, notamment pour les réalisateurs Yves Jeuland, Jean-Jacques Zilbermann, Carine Tardieu, Claude Mouriéras, Thierry Binisti. Les metteurs en scène de théâtre Arthur Nauzyciel et Thierry Harcourt lui demandent également de créer la musique de leurs spectacles.

En 2019, Éric Slabiak fonde le nouveau groupe **Josef Josef** composé de cinq musiciens.

/20

CHORÉGRAPHIE

GILLES
NICOLAS
Chorégraphe



Il a joué sous la direction de Camilla Saraceni, Lisa Wurmser, Adel Hakim, Jean-Philippe Daguerre, Hélène Darche.

Il joue au cinéma et à la télévision sous la direction de Michel Muller, Jacques Malaterre et Frédéric Proust. Il rejoint le Collectif DRAO : *Push up, Nature morte dans un fossé, Petites histoires de la folie ordinaire, Shut your mouth* et *Quatre images de l'amour*.

Il chorégraphie les spectacles de Lisa Wurmser, Elisabeth Chailloux, Christian Germain, Adel Hakim, Pierre Longuenesse, Guy Frexe et Victor Gauthier-Martin. Et récemment *Déshabillez mots* à l'Européen. Après avoir collaborer à la création du Lavoir Moderne Parisien en 1986, il met en scène plusieurs spectacles dont *Tutu* et *Oedipe roi* à la Coupole de Combs-la-Ville. Il dirige Michel Muller au théâtre Dejaset et au Palais des Glaces, et Monie Mezianne au théâtre de la Main d'Or. Il anime des stages AFDAS et des ateliers au Théâtre des Quartiers d'Ivry, à l'Institut National Des Jeunes Aveugles et à la prison de Fresnes.

/21

DRAMATURGIE

FRANÇOIS
COUDER



Après l'obtention d'un baccalauréat littéraire en 2000, François Couder entre en classes préparatoires aux lycées Louis de Grand et Claude Monet. Il intègre HEC en 2003 puis l'Institut d'Etudes Politiques de Paris (Sciences-po), dont il est diplômé en 2008. Il travaille ensuite comme consultant et co-fonde l'association des Mystères du Grand Paris, dont il est vice-président.

/22

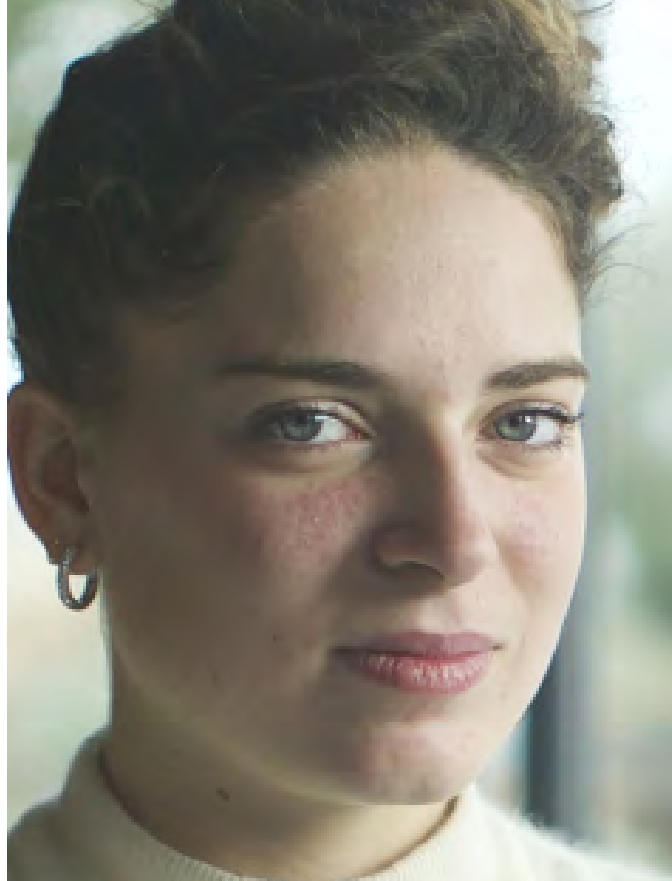
À partir de 2013, il suit pendant trois ans les cours des Ateliers du théâtre, puis intègre la compagnie la Citerne bleue. En 2016, il joue le rôle éponyme dans le *Dom Juan* de Molière à Paris et en tournée en Bourgogne. En 2017, il fonde la troupe *Qui Vive !* avec laquelle il met en scène *Sur la grand route* d'Anton Tchekhov. Il se familiarise encore avec son oeuvre à l'occasion d'un stage professionnel réalisé en 2018 auprès de Lisa Wurmser autour de *La Cerisaie* et du *Duel*. Il travaillera sous la direction de Lisa Wurmser dans *Le Duel* de Anton Tchekhov. Il intègre ensuite l'Ecole Jacques Lecoq et crée la compagnie SITIO.



COSTUMES

MARIE
PAWLOWSKY

Après des études de Lettres modernes et de théâtre, Marie travaille quelque temps comme enseignante puis comme dramaturge. Mais elle s'oriente rapidement vers l'étude du costume. À partir de 1993, elle conçoit des costumes pour le théâtre et l'opéra, tant en France qu'en Suisse, Allemagne, Angleterre et aux États-Unis. Elle a réalisé les costumes de mises en scène d'auteurs classiques tels que Shakespeare, Tchekhov, Ibsen, Strindberg ou Feydeau, mais elle a une prédilection pour la création de costumes contemporains. Depuis plusieurs années, elle mène une collaboration fidèle avec les metteurs en scène Hans Peter Cloos, Alain Sachs et Lisa Wurmser.

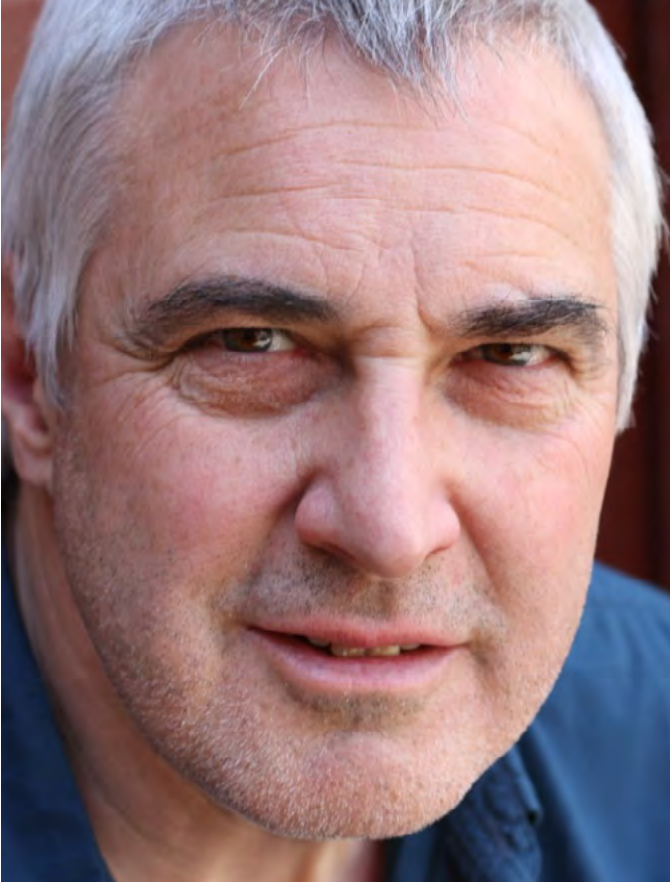


SCÉNOGRAPHIE

FLORIANE
BENETTI

/23

Spécialisée en scénographie théâtrale à l'ENSATT dont elle sort diplômée en 2019, Floriane se forme aux aspects conceptuels et techniques du métier dont la peinture, la sculpture, et la construction de décor, et mène un travail de recherche autour des machines scéniques et du rythme. Elle travaille notamment auprès de Denis Fruchaud, Aurélien Bory, Emily Cauwett ou la cie Marius pour laquelle elle co-signe la scénographie de *Coupe Royale*. Installée à Paris, Floriane exerce en parallèle une activité de scénographe pour le théâtre (cie Le&Ma, Rencontres de l'Aria, Théâtre de la Véranda) et de cheffe décoratrice pour diverses productions audiovisuelles.



LUMIÈRE

PHILIPPE
SAZERAT

En parallèle d'une carrière de comédien, Philippe s'intéresse à la création lumière. Durant 6 ans, il travaille auprès de Catherine Dasté au Théâtre des Quartiers d'Ivry comme créateur-lumière et directeur technique. Depuis 1985, au théâtre, il crée la lumière de plus de 150 spectacles pour les metteurs en scène René Barré, Daniel Berlioux, Catherine Dasté, Josiane Balasko, François Kergourlay, Claude Merlin, Michel Lopez, Jean-Pierre Malignon, Hubert Saint-Macary, Gérard Malabat, Frédéric Smektala, Claudia Morin, Véronique Bellegarde, Nadia Vadori, Henri Gruvman, Lisa Wurmser, Ned Grujic, Hervé Falloux, Julie Timmerman, Philippe Lelièvre, Jean-Louis Heckel...

SON, GUITARE

STÉPHANIE
GIBERT

/24

Formée à l'IMCA puis à l'INA, elle est à la fois compositrice, multi-instrumentiste et ingénieure du son. Elle compose la musique de scène de spectacles de Philippe Adrien, Brigitte Jaques-Wajeman, Alain Gautré, Mylène Bonnet, Pierre Etaix, Carole Thibaut, François Raffenaud, Jean Bouchaud, Sara Mangano... Elle travaille avec Clément Poirée sur les spectacles *Meurtre* et *Vie et mort de H* de Hanokh Levin, *Beaucoup de bruit pour rien* et *La Nuit des rois* de Shakespeare. Elle compose pour des films institutionnels, des courts-métrages et des installations sonores d'expositions photo. Elle est également musicienne interprète, cofondatrice du groupe Kosette X et membre du groupe électro Satine.





ACTIONS PÉDAGOGIQUES

Depuis sa création, la compagnie Théâtre de la Véranda mène un travail de recherche qui vise à **utiliser l'outil théâtral comme vecteur de sensibilisation et de transformation sociale**. Comment à travers les techniques théâtrales classiques et les technologies nouvelles pouvons-nous tenter d'infléchir la courbe de la violence en facilitant les dialogues dans l'enceinte scolaire ? Comment à travers l'expression artistique pouvons-nous approfondir notre connaissance et comprendre les causes de ce harcèlement scolaire ?

Forte de cette envie et de son expérience auprès des jeunes, la compagnie Théâtre de la Véranda va **aller à la rencontre des adolescents en proposant des ateliers théâtre pour lutter contre le harcèlement et la discrimination** au sein des collèges et des lycées avec un programme d'actions culturelles, de sensibilisation et d'éducation.

/27

EXPLOSIF

7 au 30 juillet 2022 à 16h

Festival d'Avignon OFF 2022

Théâtre Le Petit Louvre (84)

Relâche les mardis 12, 19, 26

24 juillet 2022 à 15h

Rencontre avec Elise Wilk et Lisa Wurmser
à la FNAC Avignon

29 novembre 2022

Centre des Bords de Marne

Le Perreux-sur-Marne (94)

/28

Contacts

Mise en scène

Lisa Wurmser

lisa.wurmser@orange.fr

06 09 24 37 82

Communication / presse

Patrick Truong

patrick.truong75@gmail.com

06 75 13 58 40

Administration / Production

Séverine Nédélec

theatreveranda@gmail.com

06 64 65 65 81

www.theatreveranda.com



Théâtre de la Véranda