



Jusqu'ici tout va bien

Collectif Le Grand Cerf Bleu
Laureline Le Bris-Cep,
Gabriel Tur & Jean-Baptiste Tur

création mars 2018

Jusqu'ici tout va bien

Une création du Collectif Le Grand Cerf Bleu Laureline Le Bris-Cep, Gabriel Tur, Jean-Baptiste Tur
Avec Marc Berman, Adrien Guiraud, Coco Felgeirolles, Laureline Le Bris-Cep, Juliette Prier, Gabriel Tur, Jean-Baptiste Tur et Martine Pascal
Création Lumière, Régie générale Xavier Duthu
Scénographie Jean-Baptiste Née
Administration, production, diffusion Léa Serror (Copilote)
Photographies © DR

Production Collectif Le Grand Cerf Bleu

Coproduction SortieOuest, Domaine de Bayssan - Béziers (34), Scène nationale d'Aubusson (23), Le CENTQUATRE-PARIS (75), Théâtre de Lorient - Centre dramatique national (35), La Manufacture - Centre dramatique national de Nancy Lorraine (54), Théâtre de Chelles (77), Copilote, Antisthène

Avec l'aide à la création de la DRAC Occitanie.

Avec le soutien du Fonds d'Insertion pour Jeunes Artistes Dramatiques, D.R.A.C. et Région Provence-Alpes-Côte d'Azur et du Fonds d'insertion professionnelle de L'Académie de l'Union - École Supérieure Professionnelle de Théâtre du Limousin, DRAC Nouvelle-Aquitaine et Région Nouvelle-Aquitaine.

Avec le soutien de Humain Trop Humain, Centre dramatique national de Montpellier (34), du Théâtre de Vanves (92), du Carreau du Temple (75), de La Ferme du Buisson - Scène nationale de Seine-et-Marne (77), du Théâtre Paris-Villette / Grand Parquet (75) et du Monfort (75).

Le Collectif Le Grand Cerf Bleu est associé au Théâtre SortieOuest, Domaine de Bayssan - Béziers (34)

CALENDRIER

- 23 et 24 janvier 2016 - Atelier du spectateur (workshop autour de Noël) - Théâtre de Vanves (92)
- 28 au 30 janvier 2016 - répétition - Théâtre de Vanves (92)
- 2 avril 2016 - ça sent le sapin (Performance autour de Jusqu'ici tout va bien), Artdanthé - Théâtre de Vanves (92)
- 21 et 22 mai 2016 - Atelier du spectateur, restitution 1er juin - Théâtre de Vanves (92).
- 27 juin au 1er juillet 2016 - Résidence à la table - Carreau du Temple (75)
- 17 et 18 septembre 2016 - ça sent le sapin, Festival Constellation - Toulon (83)
- 13 au 17 décembre 2016 - Résidence au plateau - La Ferme du Buisson, scène nationale (77)
- 19 décembre 2016 au 6 janvier 2017 - résidence au plateau - Grand Parquet (75)
- 23 décembre 2016 - Concert « Le Noël Bleu » - Grand Parquet (75)
- 4 janvier 2017 - Sortie de résidence - Grand Parquet (75)
- 17 au 23 avril 2017 - Résidence d'écriture - Le CENTQUATRE-PARIS (75)
- 8 au 17 mai 2017 - Résidence au plateau - Scène nationale d'Aubusson (23)
- 19 mai 2017 - Performance *Brèves d'intolérance* - Scène nationale d'Aubusson (23)
- 1er au 9 septembre 2017 - Résidence d'écriture - Humain Trop Humain, Centre dramatique national (34)
- 27 décembre 2017 au 6 janvier 2018 - Résidence à définir
- 19 février au 3 mars 2018 - Résidence de création - Théâtre de Lorient - Centre dramatique national (35)
- 5 au 21 mars 2018 - Résidence de création Scène nationale d'Aubusson (23)
- Création 22 mars 2018 - Scène Nationale d'Aubusson (23)
- 3 et 4 avril 2018 - sortieOuest, domaine de Bayssan - Béziers (34)
- Première exploitation mars / avril 2018 puis reprise octobre 2018 à janvier 2019

CONTACTS

Direction artistique

grandcerfbleu@gmail.com

Laureline Le Bris-Cep – 06 70 44 93 71

Gabriel Tur – 06 25 74 65 14

Jean-Baptiste Tur – 06 88 03 75 61

Régie générale/Technique

Xavier Duthu

06 87 07 65 18 / xavier.duthu@yahoo.com

Production, diffusion

Léa Serror – Copilote

06 80 53 30 45 / lea.serror@copilote.eu

www.copilote.eu

note d'intention

Le soir du 24 décembre. Il y a les parents, les enfants qui reviennent pour l'occasion, seuls ou accompagnés, celle qui n'est pas encore en âge d'être partie, le cousin qu'on ne voit pas souvent et la grand-mère. Il faut passer à table mais cet objectif est toujours repoussé.

La fête de Noël représente un des derniers rituels qui concerne tous les groupes sociaux, toutes les générations et même toutes les cultures. C'est le lieu de la réunion contrainte du premier noyau social : la famille. Noël apparaîtrait comme une mise en scène de l'amour que l'on partage. Le théâtre n'est finalement pas loin...

Tout doit bien se passer, tout le monde se doit d'être heureux et d'œuvrer à l'établissement d'un consensus le temps de cette fête. Par ce biais, nous voulons interroger ce que l'on peut accepter de nos proches. Jusqu'où peut-on faire semblant et se taire pour éviter le conflit ? L'adage « c'est la famille ! », est-il une raison d'excuser ?

Voulant conserver cette fête comme celle de la réconciliation, les préjugés demeurent, les conflits restent coincés dans la gorge et l'on passe (sûrement) à côté d'un véritable dialogue. Par un travail d'écriture autour du non-dit, cette famille représentera pour nous un terrain d'observation du vivre ensemble mis en difficulté, comme échantillon de nos sociétés démocratiques. En travaillant autour du préjugé, nous cherchons à décrypter et interroger les mécanismes qui peuvent agir en chacun de nous. Comment chaque membre du groupe se fait définir et se définit lui-même un statut, un rôle ? Qu'est-ce qui en l'autre nous fait peur ? Comment la méfiance à l'égard de la différence se fonde-t-elle sur une opposition de système de valeurs ?

Nous écrivons dans le but de mettre en exergue les contradictions et les paradoxes qui fondent les comportements et les jugements de chaque figure. Finalement, par ce biais, nous parlons de ce qui nous est étranger, inconnu, pas seulement d'un point de vue culturel, mais aussi de l'étranger à l'intérieur même du groupe.

Afin de mettre le spectateur lui-même à l'épreuve du préjugé, nous imaginons un dispositif en deux parties où la même soirée se raconte du point de vue du salon, puis de la cuisine (voir dispositif).

Ces enjeux rassemblés en une soirée pourraient appeler à la dispute, au règlement de compte, à la dinde qui vole et aux portes qui claquent. Mais non, jusqu'ici tout va bien ! Noël, fête animiste, païenne, chrétienne et enfin consumériste peut aussi être une porte ouverte vers le sacré, l'onirisme, la possibilité de spiritualité. Et de pardon. Le tout en musique.

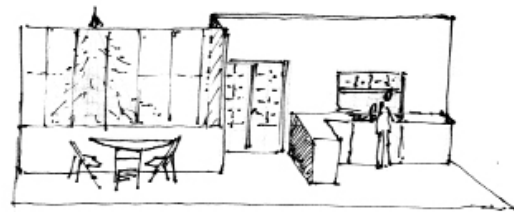
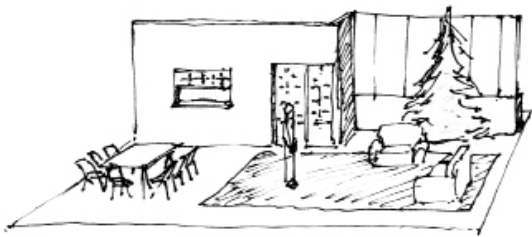
Et bien sur, ça sentira le sapin !

Laureline Le Bris-Cep, Gabriel Tur, Jean-Baptiste Tur

dispositif scénique

Nous proposons un dispositif scénographique permettant différents plans de narration et de vérité. Le spectacle sera composé en deux parties. La première se passe dans le salon, lieu de réunion et de représentation. Après un entracte, la deuxième partie sera cette fois du point de vue de la cuisine, endroit d'intimité, de « coulisses ».

Ces deux parties retracent exactement la même trame narrative. Nous assistons au même moment, vu sous deux angles différents. Une interface (porte ou couloir) sépare et uni ces deux espaces. La correspondance de ces deux parties se fera aussi par la mise en valeur de détails et de moments clefs (morceau de musique, position physique, changement d'état pour une figure...).



© Jean-Baptiste Née

processus d'écriture

A travers différents ateliers et workshops que nous animons autour de nos thèmes, ainsi qu'à travers des interviews, nous recueillons une banque de témoignages et testons nos pistes de jeu. Cette récolte de souvenirs et de détails chez des personnes d'âges différents nous permet d'ancrer nos questionnements dans une réalité concrète.

La dimension intergénérationnelle des rapports familiaux est un axe moteur de notre recherche. Il définit notre distribution. C'est une source d'échanges matériels, affectifs, sociaux et symboliques, autant pour les figures représentées que pour les acteurs qui les incarnent.

Le rituel Noël est un événement réglé, codifié (la préparation, l'arrivée, l'apéro, les cadeaux, la table, etc.). En ce sens il nous semble une porte d'entrée pour séquencer l'écriture.

Ainsi, entre improvisations et écriture, un texte se tisse et une fiction se précise.-

musique

La musique fait partie intégrante de notre travail. Nous ne l'utilisons pas comme un accompagnement extérieur mais comme constitutif de notre dramaturgie.

Nos figures se retrouvant pour les fêtes peuvent jouer ou chanter pour se rassembler, communier, ou au contraire pour s'isoler.

Ces moments musicaux peuvent appartenir à la fiction d'un point de vue concret (un personnage jouant du piano devant le reste de la famille, une batterie comme cadeau)

ou aider le récit à sortir du réalisme (comme signifier des ellipses, raconter un moment hors du temps, traduire le monde intérieur d'une figure).

Le style musical ainsi que les instruments présents au plateau seront choisis et trouverons leur cohérence à fur et à mesure de l'écriture. Nous nous autoriserons à visiter différents répertoires, en mélangeant musique traditionnelle et recherche plus contemporaine, musique instrumentale et chantée.

l'équipe

LAURELINE LE BRIS-CEP

Comédienne / Metteuse en scène

Laureline se forme au CEPIT du Conservatoire de Cergy Pontoise, au conservatoire du 5e arrondissement de Paris puis à l'ERAC (promotion 2014). Elle y travaille notamment avec Nadia Vonderheyden (dramaturgies arabes contemporaines : Marseille et théâtre de l'Aquarium), Giorgio Barberio Corsetti (La famille Shroffenstein de Kleist, festival d'Avignon 2014). Comédienne, elle joue dans des créations Catherine Marnas (N'enterrez pas trop vite Big Brother : tournée en PACA et au Maroc), Laurent Gutmann (Zohar ou la Carte Mémoire), Cyril Teste (Control X : création avril 2016). Elle monte Reste(s), sa première création produit par la Friche Belle de Mai à Marseille (tournée PACA 2015 et Théâtre de Vanves mai 2016) et Non c'est pas ça (Treplev variation) avec le Collectif Le Grand Cerf Bleu dans lequel elle est également comédienne (Préliminaires, Théâtre de Vanves 2015 / Fragments, JTN 2015 / Sortie Ouest, Béziers mars 2016, Festival Impatience juin 2016).

JEAN-BAPTISTE TUR

Comédien / Metteur en scène

Jean-Baptiste s'est formé au conservatoire d'art dramatique de Béziers puis dans celui du 6° arrondissement de Paris, avant d'entrer à l'École Supérieure Professionnelle de Théâtre du Limousin dirigée par Anton Kouznetsov. Comédien, il travaille sous la direction de Jean Claude Fall, Stéphanie Loik, Anton Kouznetsov, Pierre Pradinas, Paul Golub, Thomas Quillardet, Hovnathan Avedekian. Il fait partie en 2013 de la troupe permanente du Théâtre de l'Union CDN du Limousin. Il met en scène plusieurs spectacles au sein du Collectif Zavtra : La Courtine 1917-Une saison rouge (co-production Théâtre de l'Union – CDN Limousin), Il était une fois un pauvre enfant (co-production Théâtre de l'Union, Théâtre Jean Lurçat - Scène Nationale d'Aubusson, Théâtre du Cloître - Scène Conventionnée de Bellac, Centre Culturel Municipal Jean Gagnant - Limoges.) . Il crée Non c'est pas ça (Treplev variation) avec le Collectif Le Grand Cerf Bleu dans lequel il est également comédien (Préliminaires, Théâtre de Vanves 2015 / Fragments, JTN 2015 / Sortie Ouest, Béziers mars 2016, Festival Impatience juin 2016).

GABRIEL TUR

Comédien / Metteur en scène

Musicien autodidacte dans plusieurs formation rock, folk et psychédélique, Gabriel Tur se forme en tant qu'acteur à l'ERAC de 2010 à 2013. Il travaille notamment avec Gérard Watkins, Hubert Colas, Ludovic Lagarde, Emilie Rousset. Il rentre en tant que stagiaire à la comédie française pour la saison 2013/2014 et travaille ainsi sous la direction d'Alain Françon, Jérôme Deschamps, Jean Pierre Vincent, Muriel Mayette, Clément Hervieu-Léger. Pour sa première mise en scène il dirige Gilles David dans Calchas : Comme le vent dans les Champs d'après une nouvelle de Tchekhov. A la Comédie Française, il est ensuite assistant à la mise en scène de Anne Kessler sur la création de La Double Inconstance de Marivaux dans la salle Richelieu en 14/15 et en tant qu'acteur et musicien dans le projet de Marie Rémond et Sébastien Pouderoux, Comme une pierre qui..., au studio théâtre en 15/16. Il crée Non c'est pas ça (Treplev variation) avec le Collectif Le Grand Cerf Bleu dans lequel il est également comédien (Préliminaires, Théâtre de Vanves 2015 / Fragments, JTN 2015 / Sortie Ouest, Béziers mars 2016, Festival Impatience juin 2016).

ADRIEN GUIRAUD

Comédien

Adrien s'est formé pendant 3 ans dans le conservatoire du 5ème arrondissement à Paris avec Bruno Wacrenier. Il joue dans Bloc (de et par Jeanne Lepers), Silence (de Jules Sagot), Pellicules de vie (m.e.s Judith Zins), Marito (réalisé par Sarah-Jane Sauvegrain). Il intègre l'ERAC, où il travaille notamment avec Richard Sammut, G. Barberio Corsetti (La Famille Schroffenstein de Kleist), J-P Baro, M. Di Fonzo Bo, C. Germain, N. Vonderheyden, Cyril Teste (Imago). Il sort de l'ERAC en juillet 2014. Il jouera dans Transitions, m-e-s par Vincent Steinbach au CDN Humain trop humain à Montpellier, dans Alone, m-e-s Judith Zins, Reste(s) m-e-s Laureline Le Bris-Cep (production la Friche Belle de Mai, tournée scène nationales PACA). Il rejoint l'équipe de Poissons torpilles - mes Christelle Harbonn; CNCDC (Châteauvallon), Collectif 12 (Mantes-la-Jolie), et joue dans Control X m-e-s par Cyril Teste (Théâtre Poche, Genève).

MARC BERMAN

Comédien

Comédien autodidacte, il fonde en 1975 le Théâtre du Campagnol avec lequel il travaillera jusqu'en 1982, crée et joue Le Bal, puis met en scène Salle numéro 6 d'Anton Tchekhov. Au théâtre il travaille entre autres sous la direction de Daniel Benoin, François Rancillac, Sylvain Maurice, A.F Benamou, Joël Jouanneau, Stuart Seide, Jacques Nichet, Robert Cantarella, Mathias Langhoff, Jean Jourdeuil, Anita Picchiarini, Mathieu Bauer, Benoit Lambert. Au cinéma il tourne entre autres avec Ettore Scola, Marco Ferreri, Ariane Mnouchkine Mathieu Kazovitz, Cedric Klapish, Nicole Garcia, Patrice Leconte, Claude Lelouch. Il participe à de nombreux films et séries télévisuels en France et à l'étranger

COCO FELGEIROLLES

Comédienne

Venue à Paris depuis l'Ardèche à l'âge de dix huit ans, Coco Felgeirolles a depuis joué dans une centaine de spectacles. Ses formateurs ont été, notamment, Jean Périmony, Antoine Vitez, Andréas Voutsinas. . . Elle a arpenté la France pour jouer dans ces théâtres dits Théâtres publics, Centre dramatiques Nationaux, Théâtre Nationaux, compagnies conventionnées. . . Elle y a travaillé avec Jacques Kraemer, Charles Tordjman, Marcel Maréchal, Anne-Marie Lazarini, Daniel Mesguich, Philippe Adrien. . . Elle a aussi fait des tournées à l'étranger. Ces dernières années elle travaille avec de jeunes metteurs en scène : Paul Desveaux, Judith d'Aléazzo, Sarah Capony... Elle a fait de nombreuses radios, des films pour la télévision (Robert Mazoyer), pour le cinéma (Claude Sautet, Christine Dory. . .). Depuis quelques années elle est responsable du département Théâtre au C.R.R. de Cergy, ce qui la conduit à de nombreuses collaborations avec des musiciens. Elle a même monté récemment «Pelléas et Mélisande» de Debussy - Maëterlinck.

En ce début de saison, elle est en train de travailler sur un opéra contemporain de Thierry Machuel. Et reprend au Théâtre Artistic-Athévains, dans une mise en scène d'Anne-Marie Lazarini, le spectacle «Ravel» d'après le roman de Jean Echenoz, spectacle qui a obtenu le prix du syndicat de la critique 2013.

JULIETTE PRIER

Comédienne

Après trois années au Conservatoire du XXe, Juliette intègre l'ERAC en 2011 où elle travaille notamment avec Marcial di Fonzo Bo, Catherine Marnas et Nadia Vonderheyden, avec qui elle part jouer *Les Draps* au Maroc. Giorgio Barberio Corsetti la dirige dans *La Famille Shroffenstein* de Kleist lors du festival d'Avignon 2014. Elle monte son collectif en 2014, où elle crée *Love on the Beat* (sélectionné au festival Péril Jeune), et joue dans *Reste(s)*, une création de Laureline Le Bris-Cep, à la Friche Belle de Mai. Elle assiste Laurent Gutmann pour *Zohar et la carte mémoire*, création au Granit à Belfort. Parallèlement, Juliette aura tourné dans *Paris* de Cédric Klapisch, *Imagode* Cyril Teste, *Whiskied Out* de Sophie Beaulieu, et écrit/réalisé son premier court (finaliste NIKON).

MARTINE PASCAL

Comédienne

Depuis 1975, Martine Pascal a toujours cherché à privilégier les textes dans ses choix, qu'ils soient classiques ou contemporains. Elle a travaillé avec de nombreux metteurs en scène (Laurent Delvert, Jean-Claude Fall, Jean-Christian Grinevald, Gabriel Garran, Robert Hossein, Francis Huster, Anne-Marie Lazarini, Marcel Marechal, Stuart Seipe, Pierre Tabad, Jean-Louis Thamin, Jean-Louis Martin-Barbaz).

Martine Pascal a produit avec sa compagnie « 7 EPEES » et joué *Savannah Bay* de Marguerite Duras mise en scène par Jean-Claude Amyl, pièce qui sera jouée lors de 220 représentations à Paris (théâtre de Paris et théâtre du Rond-Point) et à l'étranger (tournée avec Gisèle Casadesus 1999-2000- 2005).

Elle a produit et créé *Virginia* (Edna O'Brien, adaptation de Michel Cournot, mise en scène Anne-Marie Lazarini, théâtre National de Chaillot, 60 représentations, 1996-1997).

LE COLLECTIF LE GRAND CERF BLEU

Le collectif Le Grand Cerf Bleu a été créé en 2014. Il est composé de trois metteurs en scène et acteurs : Laureline Le Bris-Cep, Gabriel Tur et Jean-Baptiste Tur, formés au sein des écoles nationales (Erac et Académie de Limoges) et à la Comédie Française.

Leur processus de création se singularise par une conception en trio des spectacles, tant dans l'écriture, la mise en scène que l'interprétation.

Travaillant à la fois autour de revisites de textes du répertoire et d'écriture de plateau, le collectif est à la recherche d'une théâtralité libre de carcans formels et générationnels.

Le Grand Cerf Bleu assure également des ateliers ou workshop au sein de différents cadres, alliant leur recherche à la transmission.

Originaire en partie de Béziers, le collectif est implanté dans l'Hérault afin d'être au plus proche de ce territoire et de ses problématiques et associé au Théâtre SortieOuest depuis la saison 15/16.

Non c'est pas ça ! (Trephev variation), première création du collectif, a reçu le prix du public au Festival Impatience 2016. Il sera repris du 5 au 14 octobre 2018 au CENTQUATRE-PARIS.

La prochaine création du collectif, *Jusqu'ici tout va bien*, est en cours de production et verra le jour le 22 mars 2018.



SPECTACLE EN CRÉATION / SAISON 2017-2018

JUSQU'ICI TOUT VA BIEN

SPECTACLE DISPONIBLE EN TOURNÉE / SAISON 2017-2018 et 2018-2019

NON, C'EST PAS ÇA ! (TREPHEV VARIATION)

Prix du public Impatience 2016

du 5 au 14 octobre 2018 - Le CENTQUATRE-PARIS (75)

les 24 et 25 novembre 2018 - Le Sorano / Festival Supernova (Toulouse - 34)

Les 18, 19 et 20 octobre 2016 - Théâtre de Vanves (92)

Le 6 avril 2017 - Scène nationale d'Aubusson (23)

Le 29 août 2017 - La Mousson d'été, La Manufacture - Centre dramatique national de Nancy-Lorraine (Pont-à-Mousson - 54)

CONTACTS

Direction artistique

grandcerfbleu@gmail.com

Laureline Le Bris-Cep – 06 70 44 93 71 / Gabriel Tur – 06 25 74 65 14 / Jean-Baptiste Tur – 06 88 03 75 61

Siège social : Chez Mme Françoise Lauze, 5 rue Ronsard, 34760 Boujan sur Libron

Association loi de 1901 - Siret : 809 946 874 000 17 - APE: 9001Z - Licence n° 2-1085109

Régie générale/Technique

Xavier Duthu – 06 87 07 65 18 / xavier.duthu@yahoo.com

Production, diffusion

Léa Serror – Copilote – 06 80 53 30 45 / lea.serror@copilote.eu

www.copilote.eu