



# Enmaïs

L'autre ou la part cachée de moi  
Deux femmes de cirque, partenaires de jeu, de trapèze,  
de vie  
Magistralement servies par la présence musicale de Théophile Vialy, Sara Sandqvist et Melissa Colello nous font vivre un huit clos féminin saupoudré d'insolence, de dérapages et de surprises

«L'autre ou la part cachée de moi»

Le spectateur est en partage d'un huit clos.  
Huit clos de deux femmes,  
un couple, un duo, un magma en fusion.  
Elle et elle, une et une, plus de noms.

Une pièce emplie de souvenirs, se saisir du passé,  
ne pas oublier, encore et encore, côte à côte.

La mécanique huilée du geste se désagrège.  
les corps hoquent, se disloquent.  
La grâce est monstrueuse.

La lèvre se raidit, sourire, rictus,  
le pied ancré, trébuche le corps.  
Beauté, vulgarité, elles sont visage de l'humanité.  
Elles sont pluralité.

Air, terre, indissociables et opposés.  
Une part, l'autre attend, s'impatiente.  
Se caresser pour mieux se saigner.

Huit clos où le spectateur se surprend à aimer, haïr,  
où elles l'entraînent de la tendresse à la cruauté.  
Qu'essaient-elles de nous dire?  
Les corps parlent, se fondent, s'expulsent.

S'enfanter une dernière fois.  
Un huit clos comme l'ultime naissance,  
la dernière, la choisie.  
Naître de l'autre, s'accompagner, s'accoucher,  
se mêler, s'emmêler, un cri, un chant.»

Mireille Porcellanna



# Spectacle

Pour la salle ou le chapiteau

Jauge indicative : 500 personnes

Durée du spectacle : 1 heure

Tout public à partir de 8 ans



Deux femmes de cirque.

Elles travaillent ensemble depuis si longtemps.

Leur rencontre, la naissance d'une amitié qui les a amenées à monter ces numéros, qu'elles ont tournés, tournés et retournés.

Relation de duo à la fois absurde, grotesque et en même temps magnifique.

Un cabaret,

Elles occupent la scène, se la partagent, se la disputent.

Quand l'une passe, l'autre blasée, jalouse, encore parfois admirative ?

Leur complicité en devient aigrie.

Laquelle est la plus forte, laquelle est la meilleure ?

Sara Sandqvist et Melissa Colello, dans un univers poétique, débauché et décalé, nous font vivre ces relations féminines dans un spectacle saupoudré d'humour, d'insolence, de dérapages et de surprises sur fond de grivoiserie.

Rideau rouge, costumes raffinés, talons hauts, ces deux femmes tout à la fois complices et rivales explorent leur féminité et leur amitié, suspendues à quelques mètres de haut dans l'intimité resserrée de leur(s) trapèze(s).

Siamoises, antagonistes, elles se défient, à la corde, à boire, à rire, à danser, au kung fu...

Elles en viendront aux mains, aux armes.

Inspirées de leur travail dans BoO, création collective du CirkVOST, Sara et Melissa veulent aller chercher plus loin l'histoire de ces deux femmes, développer la recherche théâtrale et corporelle de leur duo en l'air et au sol.

Emotions, troubles, effervescences, effrois,

« Emois » garantis !

# Equipe de création



**Viviana Allocco**  
*Regard extérieur*

Après un début à la corde volante avec le Cirque Bidon elle rencontre Les Colombaioli, troupe de Jérôme Savary et Gabriella Ferry. Elle participe à la création de diverses compagnies : Tout Samball, Cirque Hazard, Trans Express, Mécanique vivante, Barulo et Chantier Mobil. Elle sillonne ensuite l'Europe avec le cirque Perillos. Elle poursuit son aventure avec Cirque en Kit, Gosh, Michel Dallaire, les Girls et le cabaret Gaga. Elle co-écrit des spectacles : « Tragédie et sucres lents », « In bocca al lupo »...



**Florent Bergal**  
*Mise en scène*

Chorégraphe, danseur, acrobate et manipulateur d'objets. Il a co-fondé trois compagnies de cirque : R de Rien, Rital Brocante et le collectif G.Bistaki. Depuis 2008, il co-dirige la recherche au centre des arts du cirque de Toulouse. Metteur en scène de talent, il travaille pour de très nombreuses compagnies et intervient pour la deuxième fois dans des créations de CirkVOST.



**Christophe Schaeffer**  
*Création lumières*

Après une formation musicale et une activité d'artiste/plasticien, il se dirige vers la création lumière. Souhaitant approfondir le lien entre et sa peinture et la lumière de spectacle vivant, ses créations évoluent auprès de nombreux metteurs en scène, chorégraphes, scénographes et musiciens compositeurs. Docteur en philosophie, ses créations illuminent les spectacles de CirkVOST depuis 2012.

# Equipe en tournée

## Les artistes



**Melissa Colello**  
**Artiste acrobate**

Après l'école de cirque de Montréal, elle part jouer dans des cabarets dans le monde entier. En 2000, elle rejoint l'équipe des Arts Sauts pour y pratiquer le trapèze ballant, discipline qu'elle perfectionnera encore au sein du CirkVOST, qu'elle co-fonde fin 2007.



**Sara Sandqvist**  
**Artiste acrobate**

Partie tôt de son pays natal, la Suède, pour intégrer le CNAC, elle y pratique la voltige équestre, le cadre co-réen, le trapèze ballant... Après plusieurs années d'expérience, elle rejoint les Arts Sauts puis fait partie des fondateurs du CirkVOST au sein duquel elle travaille depuis 2007.



**Théophile Vialy**  
**Musicien**

Il commence, enfant à apprendre le violon, puis se tourne vers la guitare, instrument qui lui permet de s'accompagner au chant.

Il apprend plus tard la basse et la batterie. Après des expériences au sein de groupes rock et funk, il intègre les compagnies L'heure du loup et Dare d'art où il compose et joue sur scène. Il fait également partie du groupe montpelliérain Aywa.



© Anders J. Larson

# Les techniciens longeurs en scène



Simon Delescluse  
Régie lumière

Simon se forme et se passionne pour le métier d'éclairagiste auprès de plusieurs compagnie, Les Lutins, Bélouga.... Il fonde en 2002 le Complexe du Crabe, dans la Drôme, avant d'intégrer en 2012 le CirkVOST sur les grandes formes et sur Emoïs.



Florent Mérino  
Régie lumière

Après une formation en mécanique automobile et un parcours de logistique dans l'humanitaire, depuis 2003 Florent se dédie au métier de technicien du spectacle dans le cirque. Il possède un large panel de savoir faire : régisseur général, technicien son et lumière, monteur de chapiteau...



Nicolas Forge  
Régie son

Auteur et compositeur, il fonde le groupe « Anciens Pantins ». Parallèlement, il se forme aux techniques des arts de la rue au sein du « Komplex-Kapharnaüm » et participe aux spectacles de cette compagnie à la renommée européenne. Depuis 2004, il se consacre à la composition et réalise des bandes originales (compagnies « entre chien et loup » et « super sans plomb »). Il intègre le CirkVOST et tourne également, depuis 1 an, avec le duo Jasper Jasmin.

# Partenaires de la création



L' Agora-PNAC Aquitaine

Le Cirque Jules Verne- PNAC Picardie

Le Théâtre de Cusset

2R2C - Coopérative de Rue de Cirque de Paris

Le Quai des Arts - Sommières

Cirkus Cirkör LAB - Suède

La Tohu - Montréal Québec

La Cascade - PNAC Ardèche Rhônes Alpes

The Generating Company - Alès sur Dordogne

Balthazar Centre des Arts de Cirque

La Verrerie d'Alès - PNAC en Cévennes

Soutiens :

Conseil Régional du Languedoc Roussillon

Conseil Général du Gard

Pays Grand' Combien



# JUSTFOCUS

HOEEL

17/10/2015

Émois de la Cie CirkVOST

...Émois nous propose une toute autre atmosphère avec le huis clos plein de dérision de deux femmes trapézistes. Une sortie de résidence réussie pour ce spectacle qui a su séduire le public par des numéros originaux rehaussés de l'histoire sarcastique de ce couple sulfureux. Mélissa Colello et Sara Sandqvist, accompagnées du musicien live Théophile Vialy, se jouent sans cesse des clichés de la féminité et du machisme passant et repassant des robes de soirée et des hauts talons. Elles s'amuse en détournant les règles et les convenances et communiquent leur enthousiasme aux spectateurs.



04/11/2015

**Les émois de la création**

**De l'amour à la haine**

«On a imaginé deux artistes de cabaret qui présentent ensemble le même numéro depuis vingt ans. Elles s'adorent mais par moment elles ne peuvent plus se supporter.»

...Elles s'affrontent, se déchirent, se retrouvent assises face à face, luttent avec des éventails de Kung Fu, se mesurent dans les airs, à la corde ou sur le trapèze. Et ce show qui joue de la proximité réserve au public des émois inattendus.

**Chantal Gilbert**



19/11/2016

...Vingt ans que les deux trapézistes foulent les mêmes pistes aux étoiles. Pour marquer le coup, elles ont décidé de monter ce spectacle et c'est un peu cette histoire relatée sur la piste. De manière fantasmagorique et exacerbée, bien sûr.

Dans cette aventure, les deux athlètes aux bras sculpturaux et impressionnants sont accompagnées d'un musicien jouant en direct, ajoutant de fait de la sincérité et de l'authenticité au moment passé à leurs côtés.



21/05/2016

**«Balèzes au trapèze»**

...découvrir ces balèzes du trapèze qui musicalement très finement habillées par le multi-instrumentiste Théophile Vialy (guitare, piano et voix...) offrent un large éventail de leurs talents, et pas seulement lors de leurs voltiges et acrobaties, à deux ou en solo.

**Laurent Gutting**



# Contacts

## Technique et lumières

**Simon Delescluse**

06 59 11 72 36

simondelec@hotmail.com

**Florent Mérino**

06 63 37 79 21

florentmerinokz@hotmail.com

## Artistique

**Melissa Colello**

06 78 07 12 88

melissence@hotmail

**Sara Sandqvist**

06 59 24 02 73

sara@cirkvost.eu

## Administration et diffusion

**Alexandrine Bianco**

+33(0)6 74 57 47 12

biancoalexandrine@yahoo.fr

www.cirkvost.eu

N°Siret 50266485700013

Licence 2-1043024



© Anders J. Larson

# Logistique de tournée

## Arrivée J-2 et départ J+1

### Equipe en tournée

- 2 artistes de cirque
- 1 musicien
- 1 technicien lumière
- 1 technicien son
- *Selon les cas : +2 enfants*

### Véhicules

- 1 à 2 voitures
- 1 remorque simple essieu

### Repas et hébergement pour 5 personnes

- 3 chambres simples et 1 chambre double
- 1 régime sans gluten

### Loges

- 1 pour les acrobates et 1 pour le musicien
- Eau en bouteilles, jus de fruits, thé, café
- Fruits frais, fruits secs, biscuits,
- Fer et planche à repasser



©L. Leleu

# Fiche technique

## Plateau nu

- Hauteur minimum lumière : 8m
- Hauteur minimum du cadre de scène : 7m
- Ouverture minimum : 10m
- Profondeur minimum : 9m

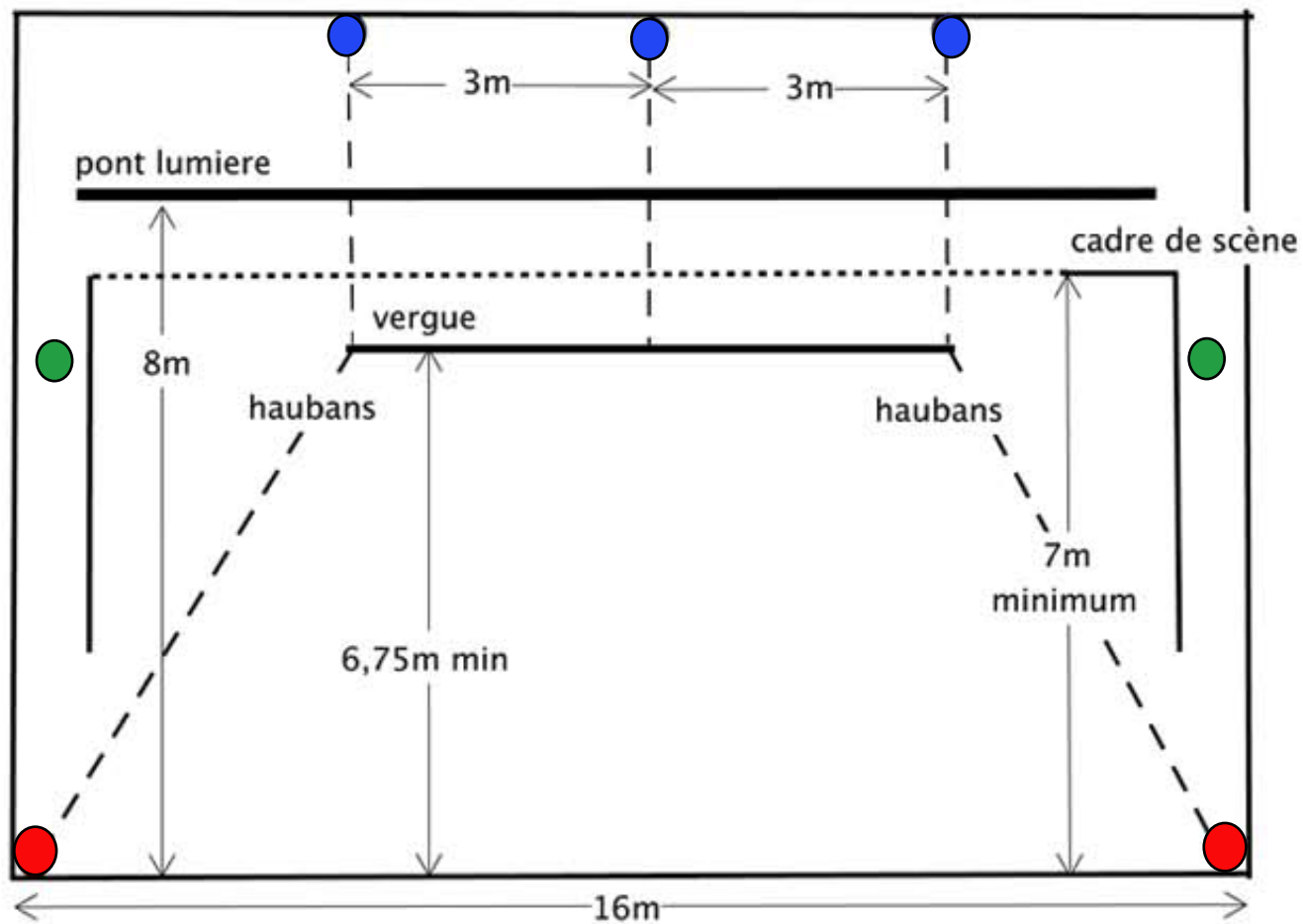
## Accroches aériennes

- Pont suspendu triangulé de 25 cm par 6 m de long à 7 m minimum du mur du lointain permettant la mise en place de 3 à 4 points de suspension à 6 m 75 de hauteur minimum.

- Deux points de suspension pour les longes : un côté cour, un côté jardin, à la même hauteur que les accroches des agrès et idéalement placés en ligne.

## Haubanage

- Quatre points pour le pont, en rectangle, au sol ou au mur.
- Deux points pour les longes, un côté cour, un côté jardin, placés en dessous des points de suspension des longes.



- Points haubanage vergue 750 kg sur points fixe, 1500 kg sur lest non glissant
- Points d'accroche vergue 1000 kg
- Points d'ancrage longe 500 kg sur point fixe, 1000 kg sur lest non glissant

## *Installation vergue*

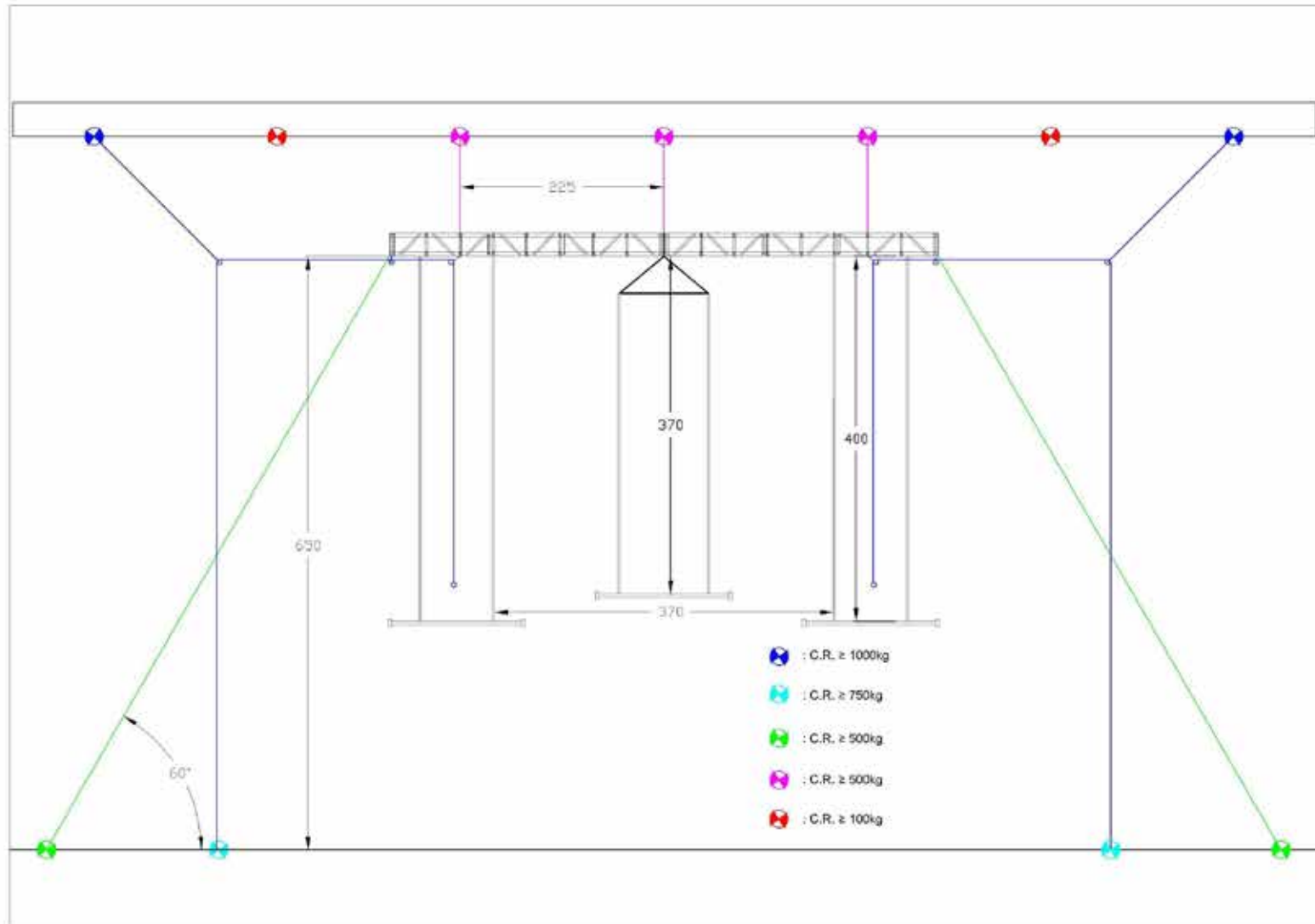


- Quatre points de rappel pour les agrès,  
à répartir sur les côtés en fonction de la  
configuration du lieu

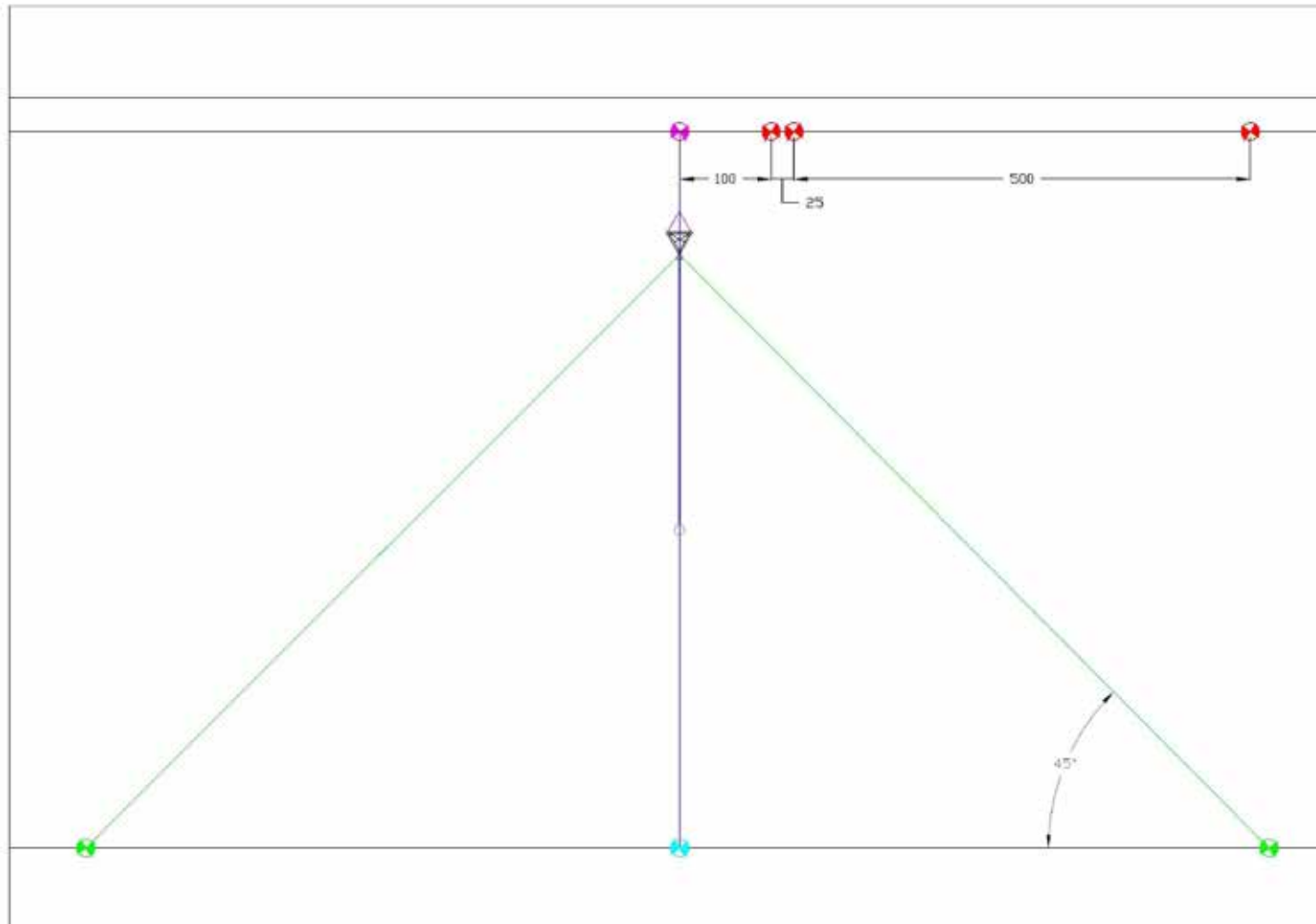
Charge minimum

- Points de suspension et haubanage:  
750 kg si points fixes  
1500kg si lests non glissant

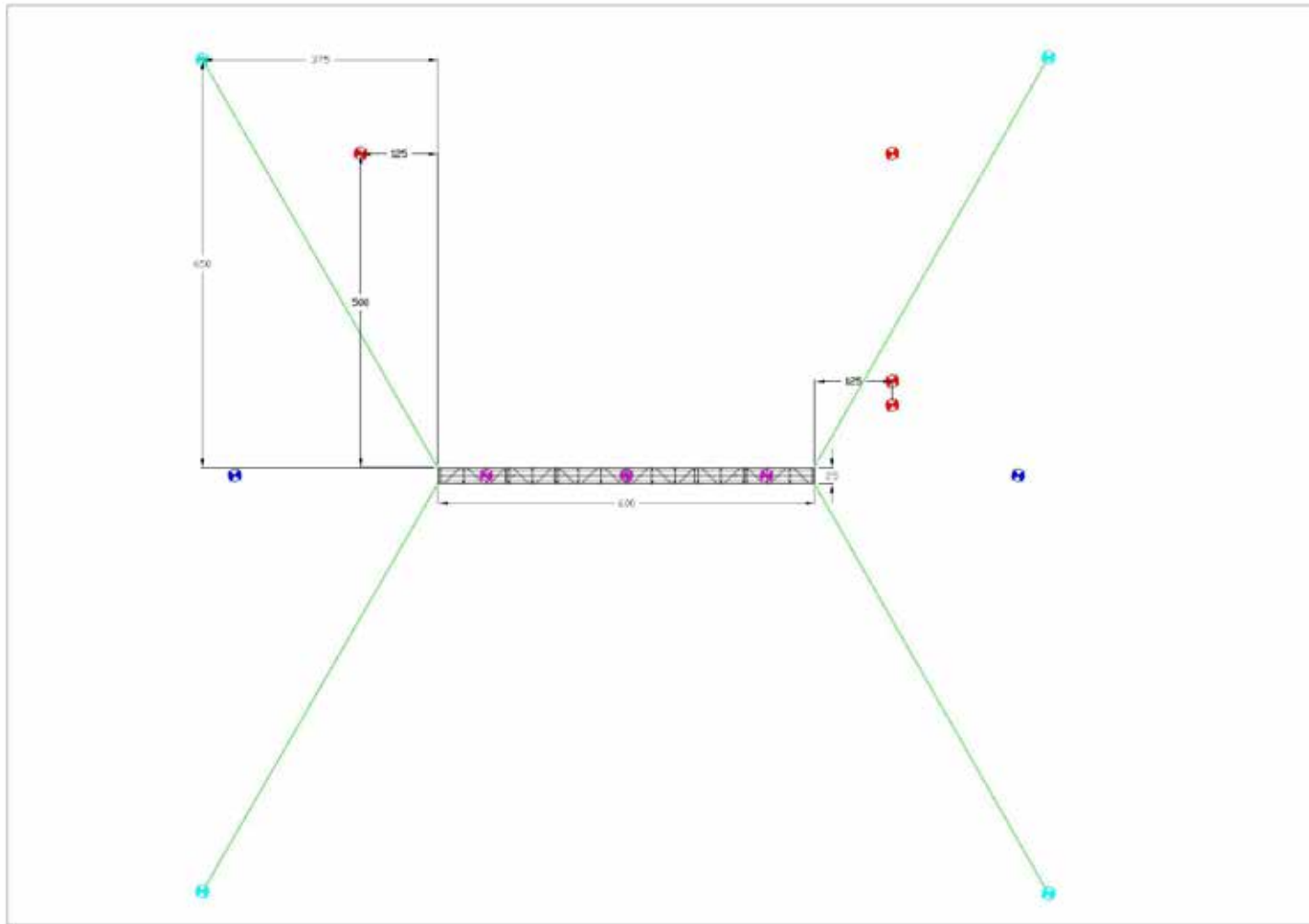
# Schéma technique face



# Vue de côté



# Vue de haut



# Fiche technique son

Pour toutes questions ou suggestions sur la partie Sonorisation, contactez le régisseur son :

**Nicolas Forge : +33(0)6 82 88 38 38 / [aufondelacampagne@hotmail.fr](mailto:aufondelacampagne@hotmail.fr)**

## Besoin en personnel

Un service de 4 heures sur le montage, présence indispensable du régisseur ou technicien du lieu d'accueil sur les répétitions générales et spectacles (car le régisseur de la compagnie longe au trapèze sur les dernières 5 min du spectacle)



©L. Lelieu

## Pour la diffusion

- 1 système de diffusion façade adapté à la salle et à la jauge, 1 Sub Bass adapté au type et à la puissance de la façade

- 1 console numérique type 01V ou analogique : dans tous les cas, nous avons besoin de 10 pistes et d'un rack ou carte locale permettant l'insertion des périphériques du technicien ainsi que la gestion des deux circuits de retour

## Pour les retours plateau

- 1 circuit de retours pour le musicien
- 1 circuit de retours plateau pour les trapézistes

Sur scène, un musicien à la guitare et au chant joue sur une bande son envoyée depuis une loopstation. Nous fournissons notre backline, mais nous avons besoin du matériel suivant :

- 2 micros chant Type SM58 sur Pieds
- 2 DI stéréo pour carte son et RC300
- 1 micro pour ampli guitare Type 0906
- 1 Di mono pour une capsule pour l'effet Couteau

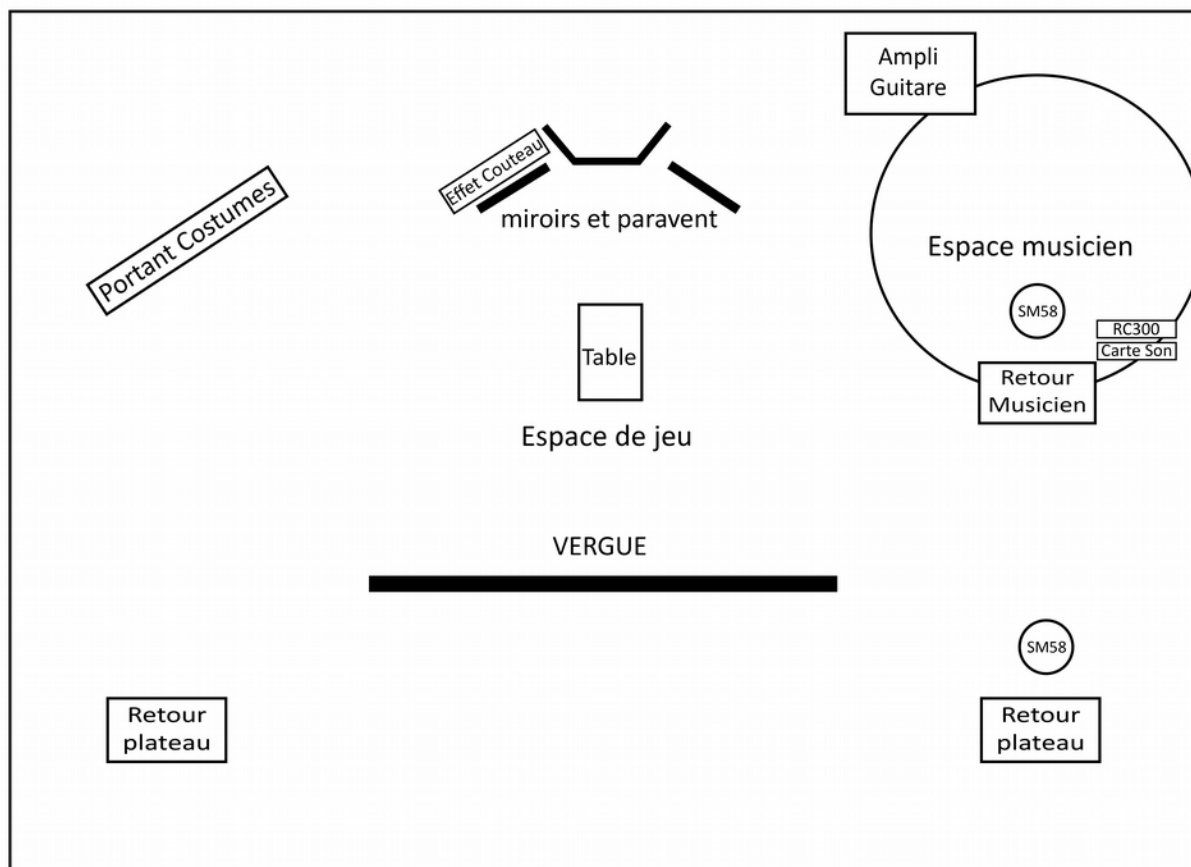


## Patch de l'installation

N° Désignation Micro Insert

- 1 Voix Théo 01 SM58 Comp
- 2 Voix Théo 02 SM58 Comp
- 3 Carte Son Lef DI
- 4 Carte Son Right DI
- 5 RC300 Lef DI
- 6 RC300 Right DI
- 7 Ampli Guitare E 906 Comp
- 8 Ellet couteau DI
- 9 Motu Régisseur Lef /
- 10 Motu Régisseur Right /

## Implantation son



# *Fiche technique lumière*

Le plan de feu est assez conséquent pour la version optimale du spectacle, mais il est possible d'adapter la lumière aux lieux et aux moyens, pour ceci prenez contact avec le régisseur lumière :

**Simon Delescluse : +33(0)6 59 11 72 36 / simondelec@hotmail.com**

## Plateau

- Taille plateau idéal : ouverture de mur à mur 16m (place nécessaire pour les latéraux au sol) profondeur 11,5m (minimum 10,5m)
- Taille espace de jeu : 11m d'ouverture x 10,5m de profondeur
- Hauteur sous perche 8m
- Sol sombre ou tapis de danse noir bienvenu
- 1 ou 2 accès loge/coulisse au lointain dont un à cour, 1 accès salle en bas de gradins à jardin pour des entrées/sorties artistes
- Petites lumières bleues en coulisse hors plateau pour changement de costume

## Pendrillons

- Plateau nu, aucun pendrillon et fond de scène si murs noirs sinon voir avec le régisseur
- Frises au cadre de scène, devant la vergue et au milieu du plateau bienvenues

## Besoins en personnel

- 2 services de 4h de 2 à 4 techniciens suivant la configuration de la salle pour le montage et les réglages
- Présence indispensable d'un technicien lumière sur les répétitions générales et spectacles, pour gérer la poursuite et la console lumière sur les 5 dernières minutes

Nous venons avec

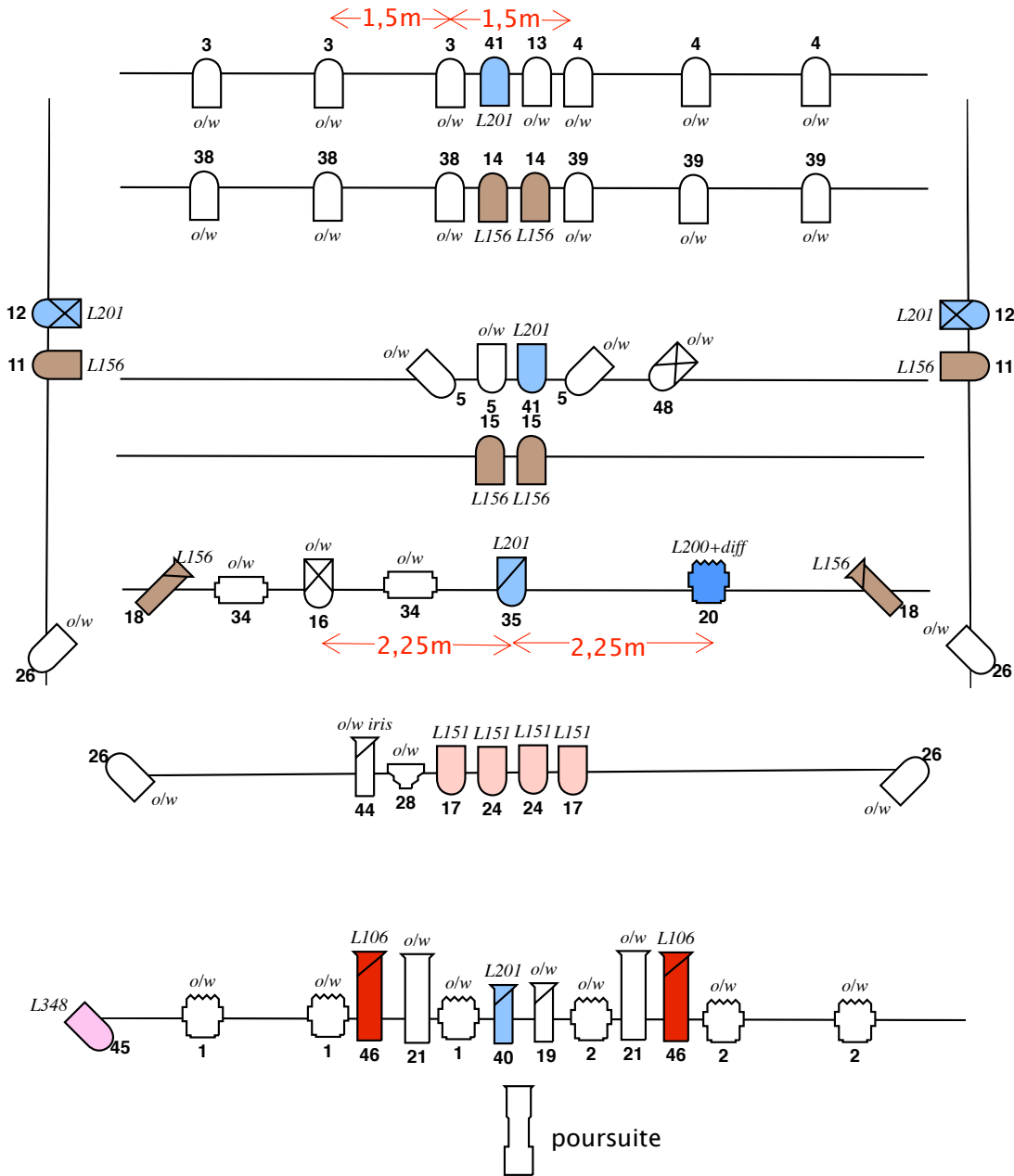
- 1 console lumière (Dmx 5 broches)
- 1 machine à fumée
- 1 lampe sur pied
- 1 PAR36
- 2 petites ampoules pour miroir
- 2 lampes monaco
- 1 ginette

Toutes ces petites sources sont référencées sur le plan de feu.

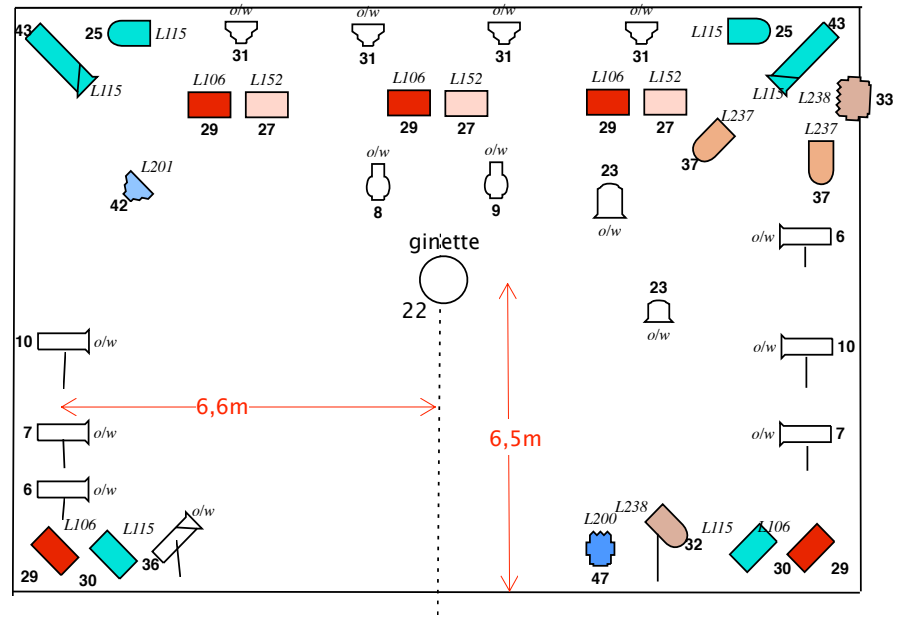
Demandes spécifiques

- Noir absolu dans la salle
- Eclairage public gradué à la régie ou sur un circuit récupéré à la console
- Gradateurs
- 61 circuits de 2kW et 1 circuits 5kW ou 52 circuits de 3KW et 1 circuit 5kW
- Le circuit 5k peut être remplacé par un 2k si il n'y a pas de fresnel 5k, du coup le remplacer par un fresnel 2k.
- Projecteurs
- 2x 713
- 4x 714
- 6x 613
- 6x 614
- 38x PAR64 cp62
- 1x PAR64 cp61
- 4x PAR64 cp60
- 2x PC1kW et 6x PC2kW ou 14x PC1kW
- 1x fresnel 5kW ou 2kW
- 1x rampes ACL
- 5x PAR36 ou 4x BT 250W et 1x PAR36
- 10x cycliodes 1000W
- 1x poursuite + son pied

# Grill



# Sol



Key			
	713		lampe cie
	714		lampe cie
	613		pc 1k
	614		lampe cie
	Channel		fresnel 5k
			ACL
			F1
			par64mf1
			ginette
			par64vnspl

**Spectacle :** Emois – Cirk Vost      **Dates :**      **Lieu :**

Channel :	Dimmers :	Désignation :	Gels :	Notes :
01		Face jardin – 3xpc1K	W	
02		Face cour – 3xpc1K	W	
03		Contre décor jar – 3xcp62	W	
04		Contre décor cour – 3xcp62	W	
05		Face décor – 3xcp62	W	
06		Couloir éventail – 2x613	W	2 pieds+2 coupoles
07		Latéraux av scène – 2x613	W	2 pieds+2 coupoles
08		Ampoule miroir jar	W	Sur miroir/cie
09		Ampoule miroir cour	W	Sur miroir/cie
10		Latéraux milieu scène – 2x613	W	2 pieds+2 coupoles
11		Trapèzes appelés – 2xcp62	156	
12		Latéraux table – 2xcp60	201	
13		Contre table – 1xcp62	W	
14		Contre trapèze bas – 2xcp62	156	
15		Contre trapèze haut – 2xcp62	156	
16		Douche corde – 1xcp60	W	
17		Face trapèze duo haut – 2xcp62	151	
18		Face miroirs – 2x614	156	
19		Face table – 1x614	W	
20		Douche trapèze danse – 1xpc2K	200	
21		Face grand ballant – 2x713	W	
22		Ginette	W	Sur corde/cie
23		Lampe sur pied Théo+lampes monaco	W	cie
24		Face trapèze duo bas – 2xcp62	151	
25		Déco trapèze ballant – 2xcp62	115	2 platines de sol
26		Barre trapèze ballant – 4xcp62	W	
27		Fond de scène – 3xycyclo 1K	152	3 platines de sol
28		F1 mélissa – 1xpar36	W	
29		Fond de scène – 5xycyclo 1K	106	5 platines de sol
30		Eclairage côté scène – 2xycyclo 1K	115	2 platines de sol
31		Lignes verticales fond – 4xF1/BT250W	W	4 platines de sol
32		Ratrap diago corde – 1xcp62	152	1 pied+1 coupole
33		Contre entrée Sara – 1xfresnel 5K	238	1 platine de sol
34		Chemin entrée Mélissa – 1 série ACL	W	
35		Douche sara chaise – 1xcp61	201	
36		Entrée corde chemin sol – 1x614	W	1 pied+1 coupole
37		Face entrée Sara – 2xcp62	237	2 platines de sol
38		Contre plateau jar – 3xcp62	W	
39		Contre plateau cour – 3xcp62	W	
40		Face table froid – 1x614	201	
41		Contre+face paravent froid – 2xcp62	201	
42		F1 couteau – 1xpar36	201	cie
43		Contre plongée trapèze ballant – 2x714	115	2 platines de sol
44		Médailon Mélissa – 1x614	W	1 iris
45		Face entrée Mélissa – 1xcp61	128	
46		Face chinoises – 2x714	106	
47		Contre plongée trapèze danse – 1xpc1K	201	1 platine de sol
48		Face Théo – 1xcp60	W	