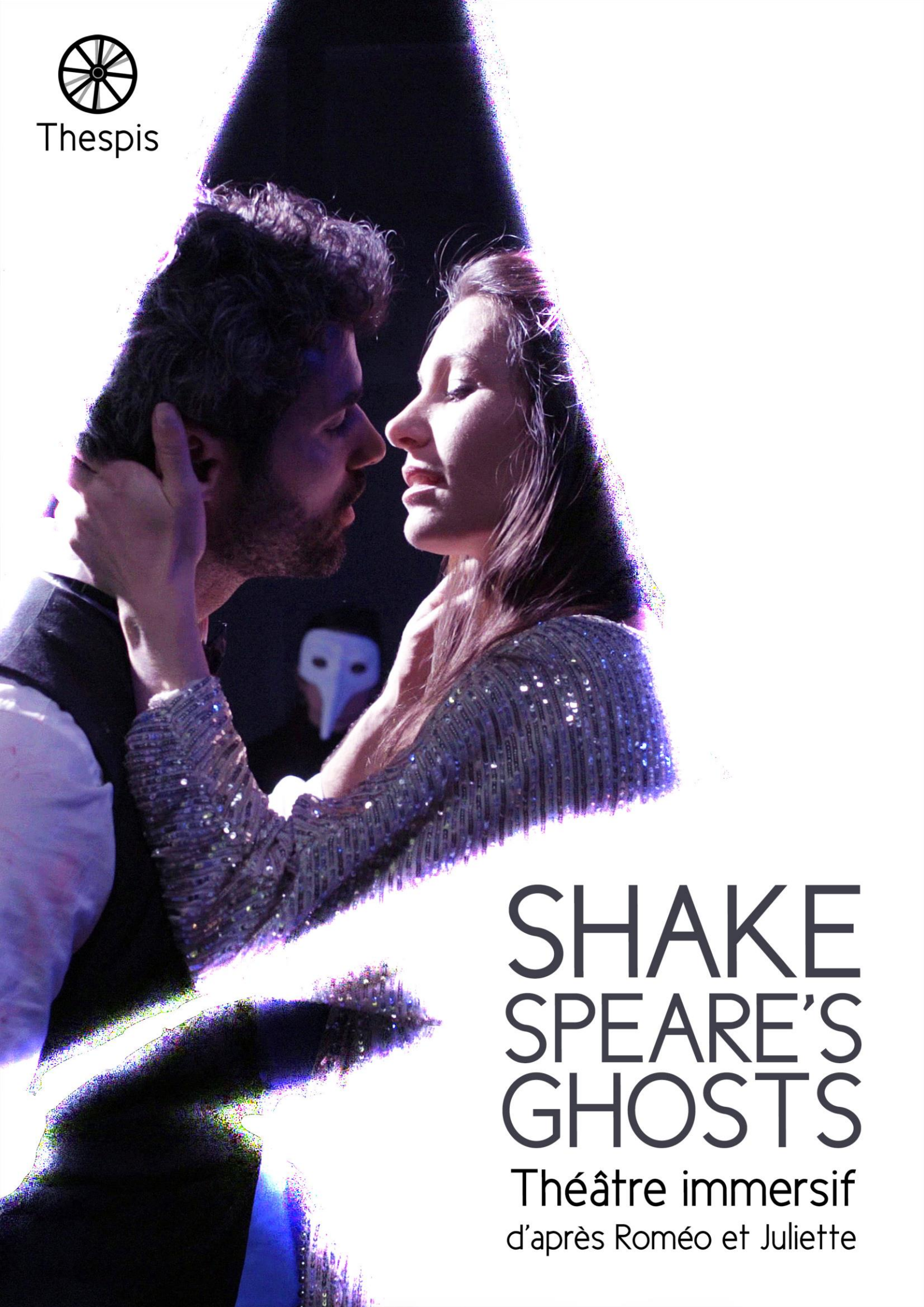




Thespis



# SHAKE SPEARE'S GHOSTS

Théâtre immersif  
d'après Roméo et Juliette



Une performance théâtrale immersive et déambulatoire d'après l'histoire de « Roméo et Juliette » de Shakespeare, jouée dans des lieux insolites. Une expérience qui inclut les spectateurs et bouleverse le format théâtral traditionnel.



#### Mise en scène

Lysiane Clément et Thai-Son Richardier

#### Distribution

Manon Barthélémy, David Bescond, Loïc Bonnet,  
Victor Bratovic, Bruno Campelo, Lysiane Clément,  
Yann Ducruet, Olivier Gailly, Mellie Melzassard,  
Nicolas Moïsy, Maud Roussel, Thai-Son Richardier et  
Laurent Secco.

#### Lumières et régie

Bastien Gérard et Quentin Pallier

#### Costumes et scénographie

Lysiane Clément

#### Création sonore

Thai-Son Richardier et Olivier Gailly

Durée : environ 1h30

A partir 16 ans.

Jeu en intérieur ou extérieur.

Distribution et durée adaptables.

Un voyage déconcertant inspiré d'une des plus grandes œuvres théâtrales, dans une ambiance mystérieuse et onirique des années 30.

Guidé par vos sens et votre intuition, suivez des personnages shakespeariens, perdus dans les limbes entre la vie et la mort, en quête de rédemption.

**NOTE D'INTENTION**

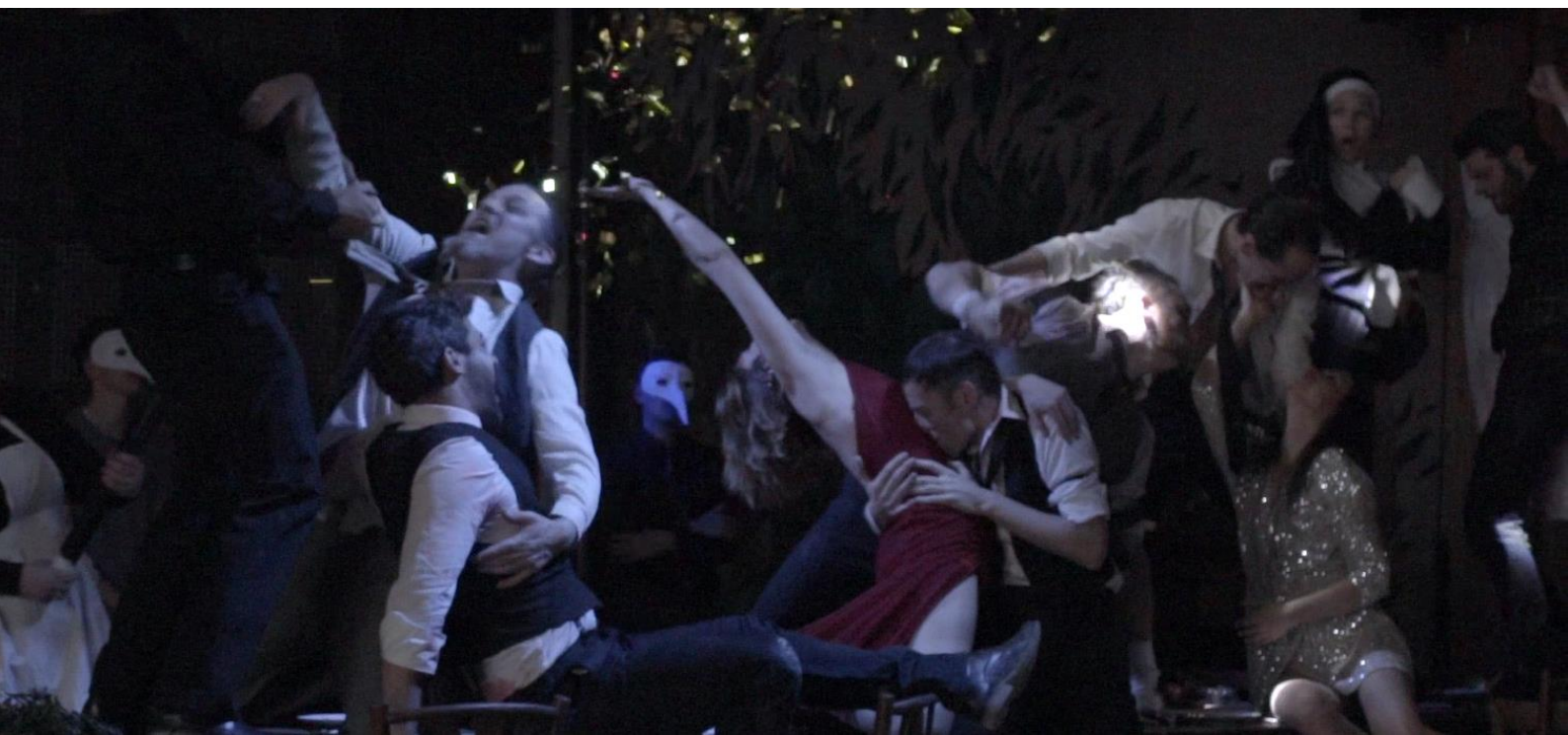
**TRAITEMENT**

**ÉQUIPE ARTISTIQUE**

**LA COMPAGNIE**

**REVUE DE PRESSE**

**CONTACTS**





Imaginer une forme de théâtre inhabituelle et immersive, qui proposerait une expérience unique aux spectateurs.

## NOTE D'INTENTION

Lysiane Clément et Thai-Son Richardier mènent au sein de la compagnie Thespis des recherches depuis quelques années sur le **rapport du théâtre au public** : comment représenter une pièce de théâtre, comment casser le 4<sup>ème</sup> mur, comment créer un lien entre la salle et ce qu'il se passe sur scène ? Ces questions les ont conduit à travailler sur une forme de théâtre inhabituelle, qui proposerait une expérience unique aux spectateurs. C'est en découvrant la pièce de théâtre *Sleep No More*, jouée depuis 2011 à New York, qu'ils se sont intéressés aux formes théâtrales immersives anglo-saxonnes.

Encore peu connues en France, elles sont un terrain de jeu gigantesque pour **questionner la place du spectateur** pour Lysiane et Thai-Son qui ont ainsi souhaité proposer une forme immersive de la pièce emblématique de Shakespeare, *Roméo et Juliette*.

*Il ne s'agit pas ici de rejouer cette pièce mythique mais bien de se l'approprier en ne retenant que l'essentiel. Shakespeare's ghosts nous invite à parcourir à nouveau cette histoire après qu'elle se soit déroulée : les personnages sont tous morts, perdus dans les limbes.*

*Basculés dans les années 30, dans l'entre deux guerres où il est urgent de vivre et d'aimer, ils revivent inlassablement leur histoire sans le savoir, sans pouvoir échapper à leur destin.*

## Le théâtre immersif

Le théâtre immersif joue sur la proximité avec les comédien(-ne)s que les spectateurs vont expérimenter. Il n'y a plus de rapport scène-salle comme au théâtre conventionnel, toutes les frontières sont abolies. C'est un spectacle où le spectateur ne s'assoit pas dans un fauteuil : il est invité dans le décor, dans la scénographie, pour y vivre une expérience souvent sensorielle : par l'ouïe, la vue, le goût, l'odeur, le toucher. Un environnement sonore donne l'impression d'être *dans* le monde raconté. Le théâtre immersif fonctionne pour tous les âges parce qu'il permet de **faire l'expérience du spectacle par le sensible** : chacun vivra une expérience différente. Parfois, le théâtre immersif est interactif, mais ce n'est pas un critère déterminant. Il existe divers degrés d'immersion : immersion contemplative ou participative. Donc, pas d'obligation pour le spectateur de se « mettre en scène ».

# TRAITEMENT

## Déambuler dans une ambiance mystique

Vivez un voyage déconcertant inspiré d'une des plus grandes œuvres théâtrales, dans une ambiance mystérieuse et onirique des années 30.

Ici, pas de scène, pas de place assise, mais un univers envoûtant où toutes les frontières sont abolies.

**Le principe :** une déambulation libre dans tous les espaces, un lieu transformé pour l'occasion, des personnages shakespeariens perdus dans les limbes, entre la vie et la mort, en quête de rédemption.

**Munis d'un masque,** les spectateurs devront garder le silence durant toute la représentation et seront les témoins indiscrets et anonymes de saynètes captées sur le vif.

Pour seuls guides, leurs sens et leur intuition ! Les spectateurs iront à leur propre rythme, créeront leur propre parcours, leur propre histoire : à eux de choisir de suivre tel ou tel personnage, d'observer telle ou telle scène, d'explorer les espaces, d'interagir avec les décors selon leurs envies. Ils possèdent une liberté quasi infinie pour faire de ce parcours singulier un moment unique. Impossible de tout voir, il faudra faire ses propres choix.

## Le fil rouge : Roméo et Juliette

Chaque comédien incarne un personnage de la pièce *Roméo et Juliette*. Ils vont évoluer seuls dans cet univers inquiétant : leur rencontre sera le prétexte à jouer des scènes inspirées de la pièce. Perdu dans les limbes, en quête de rédemption, chaque personnage se retrouve confronté à lui-même et à ses actions passées.

Les spectateurs croiseront ainsi Juliette ou Mercutio, Tybalt ou Roméo... et pourront même être conviés par l'un des personnages à vivre un moment inattendu avec lui.

## L'univers sonore

L'univers sonore crée un lien entre toutes les saynètes. C'est un mélange entre une composition cinématographique et une ambiance mystérieuse qui permet aux spectateurs de rester en immersion tout le long de leur déambulation et de les guider.



## Le spectateur libre

Le public possède une liberté presque infinie puisqu'il choisit le spectacle qu'il veut voir : il peut suivre un personnage autant de temps qu'il le souhaite et à tout moment décider de partir dans une autre découverte.

Il fait partie intégrante du lieu et peut, s'il le souhaite, se rapprocher du décor, le toucher, fouiller dans les tiroirs, tant que cela n'entrave pas le jeu des comédiens.

## Une performance évolutive

Le contenu du spectacle peut être adapté selon les événements ou les structures accueillantes. Ainsi, la trame globale du spectacle restera inchangée, mais le spectacle sera unique à chaque représentation puisqu'il s'adaptera aux contraintes de chaque lieu et aux interactions avec les spectateurs..

## Le spectateur-acteur

Nous désirons faire vivre au public une **expérience immersive** hors des convenances théâtrales habituelles.

C'est pourquoi, à tout moment, les comédiens peuvent décider de casser le quatrième mur et intégrer un spectateur directement dans leur histoire. Ainsi, ce dernier pourra être chargé d'une action à accomplir, ou peut-être devra-t-il découvrir une énigme. Chaque personnage est libre de lui confier la mission de son choix.



# ÉQUIPE ARTISTIQUE



**LYSIANE CLÉMENT**

Metteuse en scène et comédienne / *Juliette*  
Scénographie et costumes

**THAI-SON RICHARDIER**  
Metteur en scène et comédien / *Prince de Vérone*  
Création sonore



**BASTIEN GÉRARD**

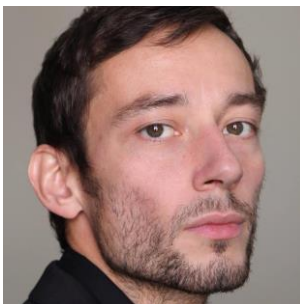
Création lumières et régie

**QUENTIN PALLIER**  
Régie



**OLIVIER GAILLY**

Création sonore et musique live

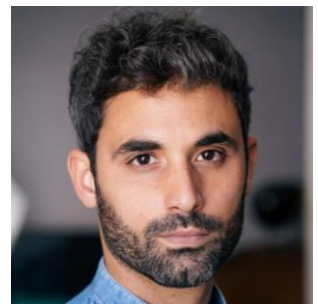


**DAVIDE BESCOND**

Comédien / *Mercutio*

**BRUNO CAMPELO NAVARRO**

Comédien / *Roméo*



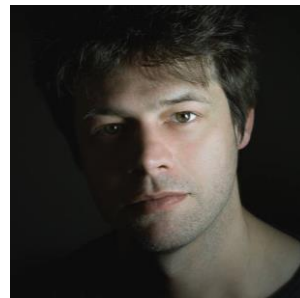


# ÉQUIPE ARTISTIQUE



**LOIC BONNET**

Comédien / Pâris



**YANN DUCRUET**

Comédien / L'apothicaire



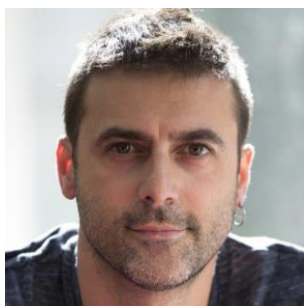
**MAUD ROUSSEL**

Comédienne / Mère Capulet



**MELLIE MELZASSARD**

Comédienne / Rosaline



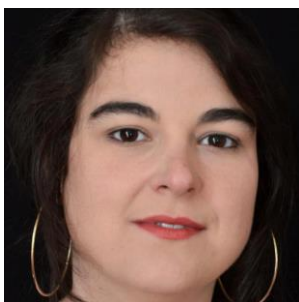
**LAURENT SECCO**

Comédien / Frère Laurent



**NICOLAS MOISY**

Comédien / Père Capulet



**MANON BARTHÉLÉMY**

Comédienne / La Nourrice



**VICTOR BRATOVIC**

Comédien / Tybalt

Née en 2009, l'association « Les passagers du Chariot de Thespis » est composée de 3 pôles :

- La compagnie professionnelle **Thespis** avec des créations de spectacles et actions culturelles.
- Le pôle amateur **Les Roues Libres** regroupant une quinzaine de passionné(e)s de théâtre qui créent chaque année des pièces.
- Le pôle **festival** avec la création et l'organisation de festivals de théâtre en plein-air

La compagnie agit sur son territoire en allant à la rencontre des différents publics. Ainsi, conseils de quartiers, associations locales, hôpitaux, établissements scolaires, communes, communautés de communes nous font régulièrement confiance pour construire et animer des actions théâtrales correspondant à leurs besoins.

## Démarche artistique

La compagnie Thespis s'interroge tout particulièrement sur la trajectoire de la civilisation moderne, sur les changements qui bousculent notre époque et façonnent de nouvelles valeurs.

Thespis cherche, à travers une **démarche artistique polymorphe**, à poser ces questions, à travers ses créations, qui se font directement **au plateau, de manière collective et dirigée**.

L'équipe artistique se nourrit principalement de trois types de matériaux :

- **la société civile**, à travers des interviews, des rencontres, des travaux communs,
- **des objets ressources**, comme des œuvres, ou des objets quotidiens chargés de sens,
- **des textes** classiques ou contemporains, que nous allons adapter.

**Le travail part des comédiens**. Ils se servent de ces matériaux pour créer à partir d'improvisations.

A travers tous nos spectacles, nous voulons un **théâtre populaire** qui intègre le spectateur dans une communion fidèle aux valeurs humanistes. Nos spectacles se veulent drôles, car c'est notre façon de traiter l'absurdité du monde.

## 10 ans d'existence

2009 Création de l'association.  
Création et organisation du festival *Les Nuits du château de Montmelas* dans le Beaujolais (5 éditions jusqu'en 2013)

2011 Création de *L'Odyssée d'Ulysse*, d'après Homère

2013 Création de *Comme il vous plaira*, d'après Shakespeare

2014 1<sup>ère</sup> édition du festival de théâtre en plein-air *Chariot en Scène* à Sathonay-camp

2015 création d'une saison culturelle en plus du festival à Sathonay-camp (en cours)

2016 Création de *Endormie*, de Camilo Pellegrini

2018 Création de *Life on Mars ?*

2019 Création de *Shakespeare's Ghosts*



# Les fantômes de Shakespeare

## Du théâtre d'immersion pour revivre Roméo et Juliette à La Commune

Un spectacle sans scène, sans théâtre où tout se déroule devant les yeux du public, au milieu des gens. L'histoire est connue : *Roméo et Juliette*. Le lieu aussi : La Commune, entièrement reconfigurée pour l'occasion. Avant d'entrer, pendant qu'ils sont encore dans la cour, les spectateurs sont équipés de masques d'oiseau, avec un long bec. Ils entrent, lentement et se répandent un peu partout dans La Commune. Ils ne savent pas où aller. Certains restent dans une première salle, un café, dirait-on. Un personnage boit un whisky, debout près d'une table. Il aide un autre à se préparer pour sortir : chemise, cravate, gilet, redingote. Ils ne se parlent pas, mais ils échangent par des gestes, par des mimiques ; ils se comprennent. Ou bien à l'étage, sur la mezzanine, dans la chambre de Juliette, très cosy, à la fois rangée et désordonnée. Un désordre de fille. Dans la cour, un homme se rase, devant un miroir collé au mur. Il y a

d'autres lieux encore, que le public découvre ou non : une église avec sa croix monumentale, ses bancs de prière et ses objets de culte, une salle de cabaret avec une scène et une grande table de banquet. Des scènes se jouent là. Ailleurs des personnages restent tous seuls occupés à quelque chose qu'on ne comprend pas forcément. Et puis ils s'en vont, passent dans la cour ou entrent au café. Ils se jouent des histoires entre eux, à deux, trois ou quelquefois tous ensemble. Quelquefois ils sont tous réunis, alors le public les suit pour voir ce qui se passe. Ils sont dans la salle de cabaret, à danser, à boire, à manger, à faire la fête ensemble. Ça ne se passe pas vraiment bien. On sent que les Capulet et les Montaigu sont sans cesse au bord du drame. On entend des cris quelque part, alors tout le public se déplace dans un autre lieu. L'histoire est connue. On n'a pas besoin des mots. C'est comme si les personnages la vivaient en direct au milieu des gens qu'ils

ne voient pas, les fantômes à bec d'oiseau. Le spectacle s'appelle *Shakespeare Ghosts* et les gens sont plongés dedans, avec les personnages, la musique, les bruits, les objets qu'ils peuvent toucher. Personne ne voit exactement la même histoire que son voisin. Il se passe toujours quelque chose dans la pièce d'à côté. Mais l'histoire est connue. On sait comment tout cela va finir. On ne peut rien faire pour l'empêcher. Comme si elle recommençait sans cesse, comme dans un rêve qu'on vivrait pour de vrai. Sauf qu'on ne sait pas si les fantômes sont les personnages ou le public, ces grands oiseaux effarés. La Compagnie Thespis, menée par Thai-Son Richardier, pratique le théâtre d'immersion. Une expérience troublante et forte en émotion. Elle était à la Commune dimanche et lundi de Pâques. Elle cherche un lieu éphémère à occuper pendant quelque mois à Lyon pour d'autres expériences.

Pierre Gandonnière

On nous distribue un masque, on l'enfile et ça y est, on entre dans l'arène. La Commune, lieu de regroupement à la mode servant aussi bien de tremplin événementiel que de révélateur culinaire, a été toute investie pour l'occasion par la Compagnie Thespis et son *Roméo et Juliette*... **Vraiment unique.** ¶ On se rue pour savoir ce qu'il se passe, on a tendance à s'attrouper et à ne pas vouloir manquer un élément essentiel que les autres auraient repéré. ¶ **Le spectacle est de toute évidence un succès.** ¶ Cette volonté de ne pas tout expliciter, de laisser une part d'interprétation aux spectateurs et de flou général, pour que cette histoire si connue se renouvelle, "se dépoussière" et soit plus qu'un énième *Roméo et Juliette*. Ce qu'elle a réussi. ¶ A souligner : le jeu sur la vitesse, entre pauses, accélérés et ralentis qui a été particulièrement travaillé plonge le spectateur dans une atmosphère presque cinématographique pas déplaisante. ¶ Une compagnie dont je suis curieuse, après cette expérience très originale, de découvrir le travail plus avant !

*Les Rats des planches – Lyon – 25 avril 2019*

[{#theatre}](#) Shakespeare's ghosts, pièce de théâtre immersive, une plongée réussie, mélancolique et belle.

Un temps entre la mort, la fête et les fantômes qui se promènent entre nous, étranges et sensuels, leurs des textes du maître de Stratford-upon-Avon proposé par la Compagnie de Thespis . Le lieu est d'importance puisqu'il est proposé aux spectateurs, masqués, de déambuler librement au gré des scènes qui s'offrent à eux dans les coins et recoins, ici de La Commune à Gerland. Parfois de passer un moment unique avec un ou une comédienne. Parfois de se rassembler. Les lumières, le son, le jeu, les rythmes et leurs cassures, tout concourt à plonger dans une ambiance onirique et sombre traversée par la folie.

*Romain Blachier, adjoint à la culture de Lyon 7ème*

# CONTACTS



Attachée de production :  
Fanny Couturier

Compagnie Thespis  
75 avenue Félix Faure  
69003 LYON

[contact@thespis.fr](mailto:contact@thespis.fr)

06 37 13 37 18

[thespis.fr](http://thespis.fr)



**LA COMMUNE**  
Lieu de vies et de cuisines

## Dates

La Commune – Lyon 7<sup>ème</sup> – 21 et 22 avril 2019  
L'Augusterie – Villeurbanne – été 2019







# Thespis

## Contact

Cie Thespis  
75 av. Félix Faure 69003 LYON

06 37 13 37 18  
[contact@thespis.fr](mailto:contact@thespis.fr)

[thespis.fr](http://thespis.fr)