



PERIPHERIQUES

Compagnie libre et indépendante - Direction artistique - Pascal Antonini

- Artiste associé à la Ferme de Bel Ebat de Guyancourt (78) - Region Ile-de-France - Francia

- Artiste associé au Théâtre des Ilets - CDN Montluçon - Region Auvergne - Francia

- Direction artistique Pascal Antonini - 06 14 10 40 27

cieperipheriques@gmail.com / www.cieperipheriques.com

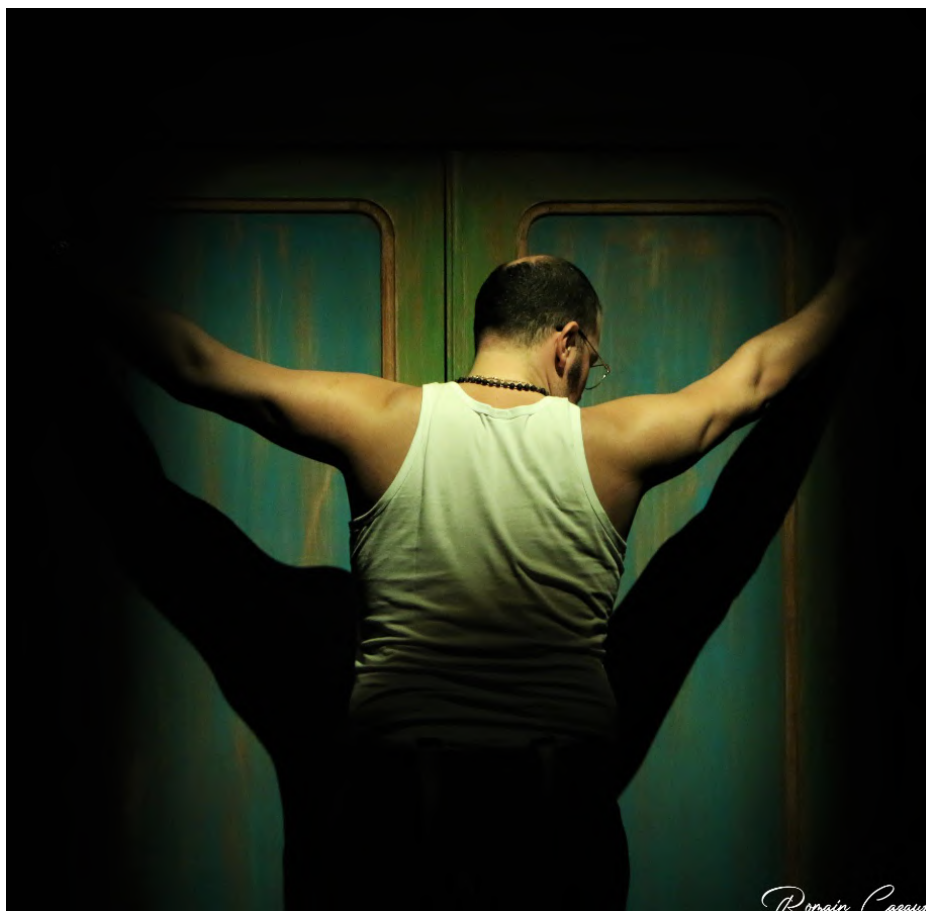
TELARAÑAS

“TOILES D'ARAIGNÉES”

EDUARDO PAVLOVSKY

Traducida del español por Françoise Thanas - Editions théâtrales

Obra actuada en francés y español sin subtítulos



CREACION 2020

NOTA

La presente carpeta incluye contenidos en francés y español. Es nuestra forma de hacer comprensible nuestro proyecto siendo fieles a la pluriculturalidad que nos caracteriza.

TELARAÑAS

“TOILES D'ARAIGNÉES “

EDUARDO PAVLOVSKY

Traducida del español por Françoise Thanas - Editions théâtrales
Obra actuada en francés y español sin subtítulos

PUESTA EN ESCENA

PASCAL ANTONINI

CON

LINDA CHAIB - LA MADRE

DAVID NUNES - EL PADRE

RUDY SEBBAN - EL PIPE

VICTOR HUGO DE SANTOS - BETO / ANGEL DE LA MUERTE 1

FRANCO GABRIEL PROVENZANO - PEPE / ÁNGEL DE LA MUERTE 2

ESCENOGRAFÍA Y CONSTRUCCIÓN DEL DECORADO

FRANÇOIS TREBBI

ASISTENTE EN PUESTA EN ESCENA

SARAH PRENERON

CREACIÓN DE LA ILUMINACIÓN

VIRGINIE VERMOREL

DISEÑADOR DE VESTUARIO

ANNE RABARON

VIDEO

JEAN MARIE CARREL

EFECTOS ESPECIALES

YANNIS DANDACH

FOTOGRAFIA

ROMAIN CAZAUX

DURACION - 1h35 aproximadamente (No aconsejamos un público menor de 14 años)

PRODUCCION - Compañía Periphériques

La Ferme de Bel Ebat - Théâtre de Guyancourt (78) - Region Ile-de-France - Francia

Théâtre des Ilets CDN de Montluçon - Region Auvergne - Francia

CALENDARIO

TEMPORADA 2019/2020

Residencia de creación del 8 al 24 de febrero de 2020 en La Ferme de Bel Ebat - Théâtre de Guyancourt (78) - 2 representaciones - 25 y 26 febrero 2020

TEMPORADA 2021/2022

Trabajo de difusión en curso de desarrollo

Théâtre des Ilets - Centre Dramatique National de Montluçon

Serie de representaciones estipuladas en 2021



COMPAÑÍA PERIPHERIQUES

- Compañía libre e independiente -

Dirección artística - Pascal Antonini -

cieperipheriques@gmail.com

<http://cieperipheriques.com>

<http://vimeo.com/user813697>

<https://www.facebook.com/cieperipheriques.cieperipheriques>

CONTACT ADMINISTRATION

Pour Passage Production - François Nouel

contact@passageprod.com - 06 74 45 38 64

<https://www.passageprod.com/>

PRENSA - CREACIÓN

REPORTAJE TV78

<https://www.tv78.com/yvelines-pamphlet-contre-dictature-argentine-ferme-bel-ebat/>



SAINT
QUENTIN
EN YVELINES
Terre d'innovations

KIOSQ

THÉÂTRE - Création Maison (à partir de 14 ans)

TOILES D'ARAIGNÉES

Une pièce baroque et surréaliste qui explore les chemins mystérieux de la soumission. Écrit en pleine dictature argentine, ce pamphlet contre les valeurs nationalistes fut interdit à sa création et son auteur condamné à l'exil. Un huis clos familial en Argentine, durant les années 70. Entre le père, la mère et l'enfant, tout est jeu, déguisements, farces et attrapes, carnaval et chacun, tour à tour, se contemple dans un miroir, sorte de théâtre dans le théâtre. Jusqu'au jour où le gamin brisera la glace, comme une toile d'araignée...

Compagnie Périphériques

Texte Eduardo Pavlovsky

Traduction Françoise Thanas (Editions théâtrales)

Mise en scène Pascal Antonini

Lumières Virginie Vermorel

Avec Linda Chaib, David Nunes, Rudy Sebban, Victor Hugo de Santos, Franco Provenzano

En partenariat avec Amnesty International – groupe local de Saint-Quentin-en-Yvelines.





Une pièce interdite pendant la dictature argentine à la ferme de Bel Ébat

Toiles d'araignées, écrite dans les années 70, avait été interdite dans le pays et son auteur contraint à l'exil. Elle évoque à travers un huis clos « les manifestations de la violence dans des relations familiales ».

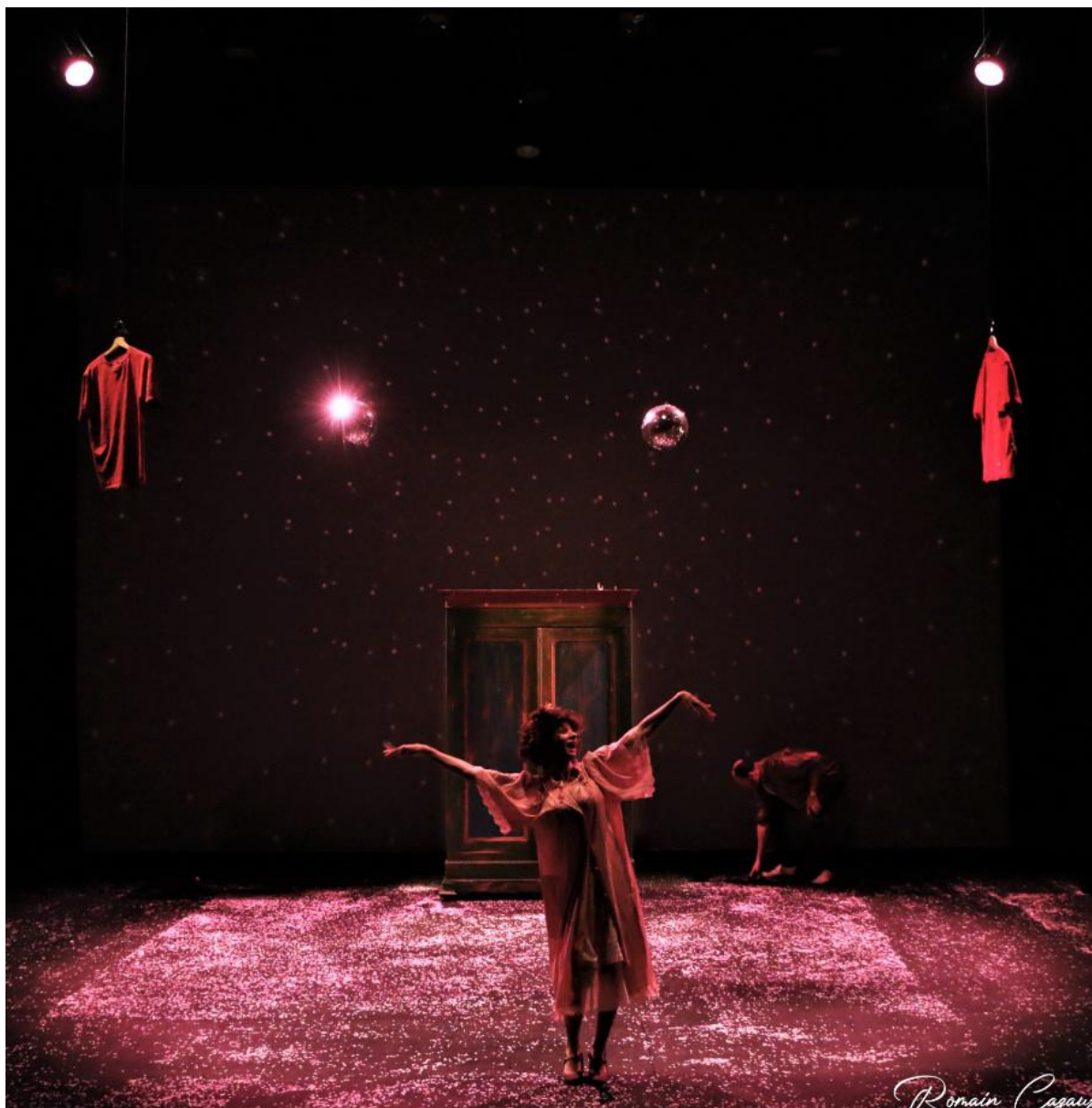
La pièce Toiles d'araignées est jouée les 25 et 26 février à 20 h 30 à la ferme de Bel Ébat, à Guyancourt. « Pièce baroque et surréaliste qui explore les chemins mystérieux de la soumission » mais aussi « pamphlet contre les valeurs nationalistes », selon son synopsis, cette œuvre a été écrite par le dramaturge argentin Eduardo Pavlovsky dans les années 1970, soit en pleine dictature en Argentine.

Elle a été interdite dans le pays et son auteur contraint à l'exil. Cette pièce met en scène un huis clos familial en Argentine à cette période, entre un enfant, son père et sa mère.

On y découvre ainsi la mise en avant du football et, au cours des différentes scènes, le sort subi par l'enfant, qui va tantôt servir de croupier au père dans des jeux d'argent, être gavé par sa mère jusqu'à l'étouffement et même subir une initiation sexuelle. L'auteur illustre ainsi « les manifestations de la violence dans des relations familiales », ajoute le synopsis. Traduite en français par Françoise Thanas, la pièce jouée ici est mise en scène par Pascal Antonini. Les places sont en vente à des tarifs allant de 5,75 à 16 euros, réservations sur kiosq.sqy.fr. Le groupe local de SQY d'Amnesty international mènera un temps d'échange après la séance du 26 février.

Las dictaduras fomentan la opresión, las dictaduras fomentan el servilismo, las dictaduras fomentan la crueldad; más abominable es el hecho de que fomenten la idiotez.

Jorge Luis Borges



*A la memoria de Alice Domon y de Léonie Duquet,
religiosas francesas torturadas y asesinadas en 1977 en Buenos Aires por
el Capitán Alfredo Astiz también conocido como el Ángel de la muerte*

Telarañas es una obra de Eduardo Pavlovsky, uno de los emblemas del teatro político argentino. Al momento de su creación en 1977 la obra, puesta en escena por Ricardo Bartis, tuvo tan solo dos oportunidades de ser representada en el Teatro Payro ya que convivía con uno de los momentos más opresivos de la represión militar. Sin poder continuar debido a la prohibición inmediata impuesta por el poder de facto, la obra contradecía los valores tradicionales, espirituales, morales y sociales exigidos por la dictadura. Pavlovsky tuvo que exiliarse inmediatamente de la Argentina para poder salvar su vida. Actualmente, la obra es una figura de panfleto para quienes luchan contra los valores nacionalistas en crecimiento en el mundo contemporáneo.

La obra, compuesta por veinte escenas cortas y otros momentos de silencio, muestra en el escenario a una familia encerrada sobre ella misma rodeada de un ambiente marcado por el juego de azar y el fútbol. Un padre, una madre y un hijo -llamado en la obra como El PIBE- conforman esta unidad familiar que es también un sustituto microcósmico de la nación Argentina de la época. Pavlovsky, un hombre del teatro pero también del psicoanálisis, nos muestra su transformación de una secuencia de juegos lúdicos -fútbol y ruleta de casino- organizada por los padres, en un ciclo de violencia ritualizada que lleva al acto filicida final. Es justamente en nombre de los valores familiares y por extensión en nombre de los valores nacionales y culturales, que se legitima el asesinato del niño. Como una generación que se encargará de desaparecer a la que le sigue.

El elenco está compuesto por cinco actores, siendo dos de ellos latinoamericanos, lo que nos abrió una puerta para aprovechar la riqueza que significaba cruzar los idiomas. Es justamente en el momento de la intrusión de dos policías en el seno familiar que este capital se explota al máximo permitiendo también la conexión con el contexto de la época. Posponiendo la situación de la obra a 1978, esta se vuelve una metáfora de la represión y la autoridad durante el único mundial de fútbol organizado en Argentina. Para lograrlo, desparramé a lo largo de las escenas algunos indicios simbólicos con el objetivo de recordarnos que muy posiblemente ese contexto sea la causa del encierro psíquico y mortal.

Estamos en un teatro que alterna momentos puramente oníricos con otros instantes de un salvajismo físico, emocional y verbal en estado bruto. **Telarañas** es una obra de furia, provocación y audacia en momentos de crecimientos de regímenes conservadores, de votos extremistas; actual contra el orden moral que reina en nuestra sociedad contemporánea, imprescindible frente a la existencia de compromisos comerciales del teatro que nos obligan a entender o peor a imponernos a nosotros mismos.

Si el estilo y las situaciones chifladas y burlescas propuestas en este trío familiar son de una tonalidad barroca, aquello no cambia el hecho de que Pavlovsky nos sumerja dramáticamente en procesos psicoanalíticos complejos, perturbadores y misteriosos del comportamiento humano.

Febrero - 2020 - Pascal Antonini



EN EL ESCENARIO

En el fondo , **un ciclorama** en el que se proyectan los títulos de las escenas en colores diferentes. En forma de prólogo, se intenta contextualizar la época gracias a ciertas imágenes exhibidas en allí mismo. Al mismo tiempo, esta herramienta permite de realizar un trabajo importante de sombras chinas interpretadas por los “Ángeles de la muerte”.

Entre las escenas, los dos actores que interpretan los personajes de los dos policías, Beto y Pepe, actúan también las figuras fantasmas de sueños y pesadillas del Pibe encarnando también la autoridad del lugar. Los llamaremos “Los Ángeles de la Muerte” en referencia al Capitán Alfredo Astiz llamado también el “Ángel rubio”, condenado a perpetua.

Un gran armario se sitúa en el medio del escenario. Al abrirse la puerta principal se ve un gran espejo en donde todos los personajes se verán a sí mismos. Es también el lugar íntimo en donde surgen los diferentes objetos y cambios de vestuario a lo largo de la obra. El armario permite la imagen de castillo en donde se situarán frecuentemente la Madre y el Padre.

Una escalera en donde se posiciona el Pibe al comienzo de la obra. Será también el último soporte en el que podrá sostenerse antes de ser colgado.

El suelo está cubierto por completo de papel picado para acentuar el universo del juego y del desorden en curso.

Una mesa redonda sobre ruedas que sirve como lugar de encuentro durante las comidas y también como mesa de casino.

Tres sillas sobre ruedas que sirven en múltiples escenas.

Dos crucifijos, dos remeras de futbol y dos bolas de espejos permanecen suspendidas y desaparecen al final de la obra.

Algunas ruletas y tapetes de casino, numerosas fichas, bolas y cartas.



NOTA DEL EDITOR

En un encierro familiar entre el Padre, la Madre y el Pibe, todo es juego, disfraz, farsa, emboscada, carnaval y cada uno a su turno se mira en un espejo, especie de teatro dentro del teatro. Hasta el día en el que el Pibe quiebre el vidrio como una telaraña... Una obra barroca y surrealista que juega con lo chiflado, la pesadilla, la pantomima y en donde lo real sigue siendo aún presente.

Compuesta por veinte escenas cortas, la obra evidencia los caminos misteriosos de la sumisión y las expresiones de violencia a través de la educación de un niño, de su incitación al fútbol y los juegos de azar. Escrita en plena dictadura argentina, esta obra de arte y resistencia fue inmediatamente prohibida. Eduardo Pavlovsky obligado por la amenaza de muerte, exiliado. Sigue siendo en la actualidad imagen de panfleto contra los valores nacionalistas crecientes en nuestro mundo contemporáneo.



¿Como que no vas a poder?

¡Armado como sos! Conmigo pueden todos.

*En mis tiempo, nos mirabamos en el espejo para peinarnos rápido antes de ir a trabajar.
Apenas nos llegabamos a ver.*



¿Entonces? Viste que pudiste

A vos te gusta que yo te hable

A todos les gusta que se les hable

Un dia, voy a darle una patada a este espejo, lo voy a romper en mil pedazos. Así no te vas a poder ver nunca más.

Podriamos haberle preguntado mas

No hubiera hablado. El siempre fue muy reservado.

De todas formas no intentamos

Eso no hubiera servido a nada

Pero ni siquiera intentamos

No tenía gran cosa para decirnos a nosotros



No entiendo a los jóvenes. Ellos no son para nada como nosotros.

Pero no lo voy a volver a ver

Fue un idealista

Pero esta muerto y el mundo no va a cambiar

Pero fue un héroe

Si, el mundo va a cambiar

Non, no va a cambiar

Si, va a cambiar

No

Si

CONTEXTO POLITICO

En marzo de 1976 la Argentina conoce un nuevo golpe de Estado militar a cargo del general Jorge Rafael Videla, el almirante Emilio Eduardo Massera y el brigadier Orlando Ramón Agosti. La intervención de ese régimen en el seno de las universidades y la disolución de partidos políticos lleva a los estudiantes y los obreros a manifestar y a oponerse a esta nueva dictadura militar. Esas manifestaciones se toman como actos de insubordinación. Es entonces el momento de contener la avanzada comunista, las ideas revolucionarias marxistas y salvar “la ideología cristiana y occidental”. La dictadura es apoyada por la Iglesia católica. Pensadores de la época de la Inquisición son utilizados para justificar el uso de la tortura y de la exterminación de “infeles”. El poder militar pone en obra un sistema de desaparición de personas. Es el proceso de Reorganización Nacional. Es la “guerra sucia”. Este régimen fue responsable de la muerte o desaparición de 30.000 personas, 500 bebés robados y del exilio de incontables argentinos en el mundo.



*Primero mataremos a todos los subversivos,
luego a sus colaboradores, después a sus simpatizantes,
enseguida a aquellos que permanecen indiferentes y
finalmente a los tímidos*

General Ibérico Saint Jean - Mayo 1977

EDUARDO PAVLOVSKY dit TATO PAVLOVSKY



Dramaturge, acteur et psychiatre argentin, Pavlovsky est né en 1933 à Buenos Aires et mort le 4 octobre 2015 dans la même ville.

Les pièces de théâtre de Pavlovsky sont inspirées du théâtre de l'absurde, mais à la différence de ses auteurs habituels, celles-ci ont lieu dans un contexte socialement et politiquement très marqué. On y retrouve de manière récurrente une réflexion sur la violence institutionnelle: celle des paramilitaires, puis celle des militaires ayant pris le pouvoir dans son pays dès 1976. L'auteur a par ailleurs lui-même échappé à un enlèvement dans son propre appartement en 1978, en fuyant par le toit de sa maison alors que des membres des Forces Armées en avaient forcé la porte d'entrée. Parmi celles-ci, on peut citer *El señor Galíndez* qui parle de deux tortionnaires soumis aux ordres d'un téléphone tyrannique et qui fait écho à la notion de « banalité du mal » énoncée par Hannah Arendt, *El señor Laforgue* qui décrit la réapparition très peu bienséante d'un disparu lors d'un repas officiel sous le régime de Jean-Claude Duvalier, ou encore *Potestad*, qui parle de l'adoption, l'appropriation par des médecins militaires d'enfants de détenus morts sous la torture. Son œuvre a été publiée dans son intégralité en six volumes en espagnol par les éditions Atuel.

Solo Brumas (2009)

La muerte de Marguerite Durás (2000)

Poroto (1999)

El bocón (1995)

Rojos globos rojos (1994)

Teatro del '60 (1992)

El cardenal (1991)

Voces (1990)

Paso de dos (1990)

Pablo (1987)

Potestad (1985)

El señor Laforgue (1983)

Camara lenta (Historia de una cara) (1981)

Telarañas (1976)

El señor Galíndez (1973)

PERIPHERIQUES

COMPAÑIA LIBRE E INDEPENDIENTE



CONTACTO

- DIRECCION ARTISTICA PASCAL ANTONINI - compagnieperipheriques@gmail.com / 06 14 10 40 27

sitio internet <http://cieperipheriques.com>

<http://vimeo.com/user8136979>

Artista socio del Teatro de Guyancourt (78) - La Ferme de Bel Ebat

Artista socio del Teatro de Ilets - CDN Montluçon

Administracion

Produccion - Francois Nouel

contact@passageprod.com - 06 74 45 38 64

<https://www.passageprod.com/>

Compuesta por veinte actores, actrices y tecnicos presentes desde hace 20 años y recientemente de jovenes salientes en parte del crr de creteil, la compaÑia trabaja esencialmente con autores contemporaneos. Su director artistico, pascal antonini, anima regularmente diversos seminarios y talleres en medios escolares y profesionales con el fin de entrelazar su busqueda alrededor de estos textos contemporaneos y la formacion del actor. La compaÑia PERIPHERIQUES fue afiliada al espacio lino ventura de garges-les-gonesse (95) de 2003 al 2013.

CREACIONES

VOUS NE M'AUREZ PAS VIVANT - PIERRE BETTENCOURT - CREATION - 2021

Production Théâtre Eurydice (Art et handicap)

GARDIEN DU TEMPLE - HERVE MESTRON - CREATION - 2021

Production PERIPHERIQUES - Théâtre de Guyancourt - La Ferme de Bel Ebat à Guyancourt (78) - En tournée

TOILES D'ARAIGNÉES - EDUARDO PAVLOVSKY - 2020

Production PERIPHERIQUES - La Ferme de Bel Ebat à Guyancourt (78), Production Centre Dramatique National de Montluçon - Théâtre des Ilets

CHIEN, FEMME, HOMME - SYBILLE BERG - 2020

Production Centre Dramatique National de Montluçon - Théâtre des Ilets

PETER PAN - ROB EVANS - 2019

Production PERIPHERIQUES - La Ferme de Bel Ebat à Guyancourt (78)

Dans le cadre de sa residence - Création semi-professionnelle avec de la jeune troupe de La Ferme de Bel Ebat

CENDRES DE MARBELLA - HERVE MESTRON - CREATION - 2019

Production PERIPHERIQUES - Théâtre de Guyancourt - La Ferme de Bel Ebat à Guyancourt (78) - En tournée

TU AS ETE UN HOMME MON FILS / SPARKLING LETTERS - DOMINIQUE SAMPIERO - 2018

Théâtre de Guyancourt - La Ferme de Bel Ebat à Guyancourt (78) - En tournée

COMPAGNIE - SAMUEL BECKETT - 2016

Production Comédie Française - Studio Théâtre de la Comédie Française.

Dans le cadre de SINGULIS - QUATRE MONOLOGUES

MONSIEUR, BLANCHETTE ET LE LOUP - JOSE PLIYA - 2016

Production PERIPHERIQUES - La Ferme de Bel Ebat à Guyancourt (78) - En tournée depuis 2016

PINOCCHIO – JOEL POMMERAT - 2016

Production PERIPHERIQUES - La Ferme de Bel Ebat à Guyancourt (78)

Dans le cadre de sa résidence - Création semi-professionnelle avec de la jeune troupe de La Ferme de Bel Ebat

LE VIOLONCELLE POILU – HERVE MESTRON – CREATION - 2016

Production PERIPHERIQUES - En tournée depuis 2016

PARABOLE – JOSE PLIYA – CREATION - 2013

Espace Lino Ventura Garges-lès-Gonesse (95) - février 2013

Théâtre de Belleville à Paris - mars/avril 2013

La ferme de bel Ebat à Guyancourt (78) - mai 2013

PALABRES THEATRALES Lecture spectacle autour de deux textes de José Pliya - 2012

En présence de l'auteur

MONSIEUR, BLANCHETTE ET LE LOUP - Quatre-vents - L'Avant scène théâtre

NOUS ÊTIONS ASSIS SUR LE RIVAGE DU MONDE - Quatre-vents - L'Avant scène théâtre

Espace Lino Ventura Garges-lès-Gonesse (95) - mars 2012

GASPARD - PETER HANDKE - 2011

Editions L'Arche - Traduction Vania Villers - Espace Lino Ventura Garges-lès-Gonesse (95) mars 2011 - Théâtre de l'Opprimé à Paris avril/mai 2011

FACE DE CUILLERE - LEE HALL - 2011

Editions L'Arche - Traduction Fabrice Melquiot - Espace Lino Ventura Garges-lès-Gonesse (95) - mai 2011

SOUS UN CIEL DE CHAMAILLE - DANIEL DANIS – CREATION Spectacle Jeune Public - 2010

Editions L'Arche - Espace Lino Ventura Garges-lès-Gonesse (95) - Spectacle créé en mars 2010 - reprise en mars 2012

LES AVENTURES DE PINOCCHIO - LEE HALL - CREATION Spectacle Jeune Public - 2006

Editions L'Arche Théâtre Jeunesse - Traduction Fabrice Melquiot - création saison 2004/2005- Ile-de-France

Création soutenue par le Conseil Général du Val de Marne - Théâtre Romain Rolland Villejuif

Spectacle en tournée pendant 3 saisons

FALLAIT RESTER CHEZ VOUS, TETES DE NŒUDS - RODRIGO GARCIA - CREATION - 2004

Traduction Christella Vasserot - Les Solitaires Intempestifs

Le Colombier Bagnolet (93) mai 2004

MA FAMILLE - CARLOS LISCANO – CREATION - 2001

Editions Théâtrales Cinq Pièces d'Amérique du Sud et Théâtrales Jeunesse - Traduction Françoise Thanas

En résidence au Théâtre Jean Marais (St Gratien 95) - mai 2001/Le Colibri - Festival Off Avignon 2001 -

-Production : Cie Pascal Antonini/Co-Production Cie Sambre/co-réal. Le Colibri

Festival de Charonne Paris 20^{ème} avril 2004 - Festival Vivacités à Sotteville les Rouen,

Festival Off Châlon dans la rue juillet 2004 - En tournée saisons 2001/2002/2003

CLASH DANS LES LYCEES DU CAC 40 COMME DANS LES FAST-FOOD DE

L' EDUCATION NATIONALE - CHRISTOPHE D'HALLIVILLEE - CREATION - 2000

Texte publié chez Sens & Tonka - Gare au Théâtre (Vitry/Seine 94) - juillet 2000

Production : Cie Pascal Antonini/co-réal. Gare au Théâtre

TERRE DE JEUX - CREATION - 1999 Textes inédits du monde entier. Publication dans "Utopies en gare" Gare au Théâtre. -

Floyd Favel (Canada), Valery petrov (Bulgarie), Ruben Najera (Guatemala), Christophe Martin (France),

Patricia Zangaro (Argentine), Joel Cano (Cuba), Daniel Keene (Australie), Carlos Liscano (Uruguay), Sabri Hamiti (Albanie), Mac Wellman (Usa), Franzobel (Autriche),

Joseph Karahagazwe (Burundi), Anna Langhoff (Allemagne) Matei Visniec, Vlad Zographi (Roumanie)

Lectures à la Maison du Off, Le Colibri, Le Chien qui Fume - Festival d'Avignon 99

Tournée en Ile-de-France : Gare au Théâtre (Vitry/Seine 94) Théâtre du Chaudron (Cartoucherie de Vincennes) L'Etoile du Nord (Paris) - 1999

Production : Cie Pascal Antonini / Thécif / Co-Production ADIC Les Mureaux (78)

VOUS ALLEZ TOUS MOURIR ET PAS MOI – CHRISTOPHE MARTIN – CREATION – 1999

En résidence à la Maison de l'Acteur (Montrouge 92) 1998. Le Rouge Gorge (Avignon Off 99)

Production : Cie Pascal Antonini / Thécif / ADAMI / Anpe Spectacle / DRAC Ile de France

Le texte a reçu une bourse d'encouragement à l'écriture du Ministère de la Culture

CYCLE DE LECTURES > ARGENTINE - 1998

Griselda Gambaro, Ricardo Monti, Eduardo Pavlovsky

Textes sélectionnés au Répertoire de La Maison Antoine Vitez - Centre International de la Traduction Théâtrale - Centre Culturel de l'Abbaye (Paris) 1999

Production : Cie Pascal Antonini / Crous de Paris/Cnous

LA DISPUTE - MARIVAUX - 1998

En résidence à Maison de l'Acteur (Montrouge 92) 1997.- Le Rouge Gorge (Avignon Off 98)

En tournée saisons 98/99/2000 - Production : Cie Pascal Antonini/AGF Sponsor

PASCAL ANTONINI - PUESTA EN ESCENA

Pascal Antonini est metteur en scène et pédagogue. Formé à la mise en scène au GITIS de Moscou avec Natalia Zvereva et Anatoli Vassiliev, il a mis en scène une vingtaine de spectacles professionnels et dirigé une trentaine de lectures ainsi qu'une soixantaine de travaux d'élèves. Hétéroclite dans son parcours, il aspire principalement à la découverte de nouveaux textes qui tendent vers un bousculement de la forme théâtrale aussi bien pour l'acteur que pour le public. La formation de l'acteur autour des écritures contemporaines est un axe majeur de sa recherche artistique. Pédagogue, il a enseigné de nombreuses années au conservatoire à rayonnement régional de Créteil (94). Il assure la direction d'ateliers pratiques à l'Institut d'Études Théâtrales de l'Université Sorbonne-Nouvelle - Paris III. En parallèle de ses créations, il a conçu de nombreuses actions artistiques notamment vers le jeune public. Dernièrement, il a monté *Compagnie*, un monologue de Samuel Beckett au Studio Théâtre de la Comédie-Française. Il est artiste associé à la Ferme de Bel Ebat de Guyancourt (?8) et également au Théâtre des Ilets - CDN de Montluçon

VIRGINIE VERMOREL - CREACIÓN DE LA ILUMINACIÓN

Virginie Vermorel est née à Paris en 1979. Pianiste, c'est en jouant sur scène dans un groupe que se révéla son intérêt pour la lumière. Début 2000, elle se forme dans différents théâtres et salles de concerts des Yvelines, puis se voit proposer des créations autant dans le milieu musical que théâtral. C'est ainsi qu'elle collabore pendant 20 ans en tant qu'éclairagiste de tournée en France et à l'international avec des groupes, chanteurs, magicien, Cie de théâtre (Boléro de Ravel, Sanacore, Corneille, Jack the Ripper, Yvan Gauzy, Marc Hollogne, Syd Matters, Berry...)

Pour la compagnie Périphériques, elle a travaillé sur Peter Pan de Rob Evans.

ANNE RABARON - DISEÑADOR DE VESTUARIO

Après une formation en création textile-impression à l'École Supérieure des Arts Appliqués Duperré de Paris, elle s'oriente vers la création et la réalisation de costumes de spectacle, où son goût pour les matières textiles et toutes les techniques s'y rapportant lui a permis de complètement s'exprimer, particulièrement dans la recherche des matériaux, des textures, des formes, des volumes, des couleurs, , etc..., au service d'une dramaturgie ou d'une chorégraphie . Depuis 1990, elle a assuré la création et la réalisation de plus d'une soixantaine de productions de théâtre, d'opéra, de danse contemporaine, de cirque, de spectacles pour enfants, de créations textiles pour l'événementiel, etc... Elle collabore régulièrement au théâtre avec la Compagnie du Matamore, que dirige Serge Lipszyc (La Nuit des Rois, Le Misanthrope, Le Mariage de Figaro...), en danse contemporaine aux chorégraphies de la compagnie Carré Blanc-Michèle Dhallu - jeune public (Chiffonnade ,Grand Large...), à l'opéra aux créations de l'Opéra-Studio de Genève, dirigé par le chef d'orchestre Jean-Marie Curti (Le Barbier de Séville , Maître Zacharius, Don Giovanni ...), avec le comédien William Della Rocca, pour son aventure théâtrale en douze épisodes, les Confessions de J.J . Rousseau, pour lequel elle a créé un costume évolutif, sur une période de 5 ans.

Pour la compagnie Périphériques, elle a travaillé sur Parabole de José Pliya , Sous un Ciel de Chamaille de Daniel Danis, Monsieur, Blanchette et le Loup de José Pliya.

SARAH PRENERON - ASISTENTE EN PUESTA EN ESCENA

Sarah Préneron amorce sa formation en 2006 lors de son entrée en option théâtre au lycée Silvia Monfort de Luisant. Elle travaille entre-autre avec Suliane Brahim, Thomas Gaubiac, Jean-Philippe Lucas Rubio, Alix Poisson ainsi que Jacques Kraemer. En 2009, elle entre à l'école l'Eponyme à Paris où elle est dirigée notamment par Hector Cabello Reyes et Françoise Roche. A 22 ans, elle accède au CRR de Créteil où elle participe à plusieurs projets au sein du cycle d'orientation professionnelle. Elle y met en scène *Les Bonnes* de Jean Genet, *Les larmes amères de Petra Von Kant* de Rainer Fassbinder, *Drames de Princesses* d'Elfriede Jelinek et *Terre Natale* de Daniel Keene. Elle obtient son diplôme d'études théâtrales en juin 2018. Depuis 2015, elle anime des ateliers théâtre en milieu scolaire ainsi que dans plusieurs associations du sud Essonne. En 2019, elle assiste Françoise Gillard de la Comédie Française sur la création *Parce que j'en avais besoin* avec la Cie Les Signatures, à la Maison des Arts de Créteil et au Théâtre des Bernardines de Marseille. **Avec Pascal Antonini, elle a travaillé au CRR de Créteil et a participé à de nombreux travaux d'élèves présentés notamment à la Maison des Arts de Créteil - Scène Nationale. Pour Périphériques, elle participe depuis 2019 à la direction de plusieurs ateliers de pratiques artistiques en milieu scolaire dans le cadre de la résidence de la compagnie à la Ferme de Bel Ebat. Elle a assisté pascal Antonini sur la creation Peter Pan de Rob Evans en 2019.**

LINDA CHAÏB - LA MADRE



Formée à l'École du Théâtre de l'Escalier d'Or puis à l'École de Chaillot (sous la direction d'Antoine VITEZ, Jean Marie wilning, Aurélien Recoing, Stuart Seize, Yannis Kokkos), elle joue au cinéma, à la télévision (notamment dans les séries *Les plus petits que soi*, et *Salut les homards*), mais surtout au théâtre (une quarantaine de pièces), sous la direction de Jean-Paul Schintu, Thierry Bedard, Martine Feldman, François Abou Salem, Gilbert Rouvière, Marc-Michel Georges, Patrick Collet, Denis Lanoy (*Welcome in the war zone*, *Le Misanthrope*, *Têtes farçues*, *Le décalogue du dernier jour*), Hélène Darche (*Algérie en éclats*; *Edith, la fille au père Gassion*), Claudia Morin (*Electre*), Guy-Pierre Couleau (*Le baladin du monde occidental*, *L'Épreuve*, *Rêves*), Paul Golub (*Nuits à Bagdad*), S. Zaborowski (*Juste*, *Irène Braun*, *les délices*) François Rancillac (*Zoom*, *le roi s'amuse*, *la place royale*) Kheireddine Lardjam (*les borgnes*, *1000 francs de récompense*). **Avec Pascal Antonini, elle a participé à plusieurs lectures mises en espace.**

DAVID NUNES - EL PADRE



Formé aux conservatoires du VII^{ème} arrondissement de Paris par Danielle Ajoret pendant 4 ans et au conservatoire du X^{ème} par Jean Louis Bihoreau. Acteur protéiforme et physique, il s'est formé à plusieurs disciplines : L'improvisation avec Jean-Pierre Hané, la commédia dell'Arte avec Roméo Martins, au mime grâce à Michel Novack, au clown grâce à Clement Bernod, à la danse contemporaine avec Seydou Boro, l'escrime de spectacle et cascades combats avec le maître d'arme Eric Chabot, au Fil de Fer avec J Mermet et le chant avec Monique Cluzel chanteuse à l'opéra de Paris... Il a eu l'occasion de travailler avec de nombreux metteurs en scènes comme : Philippe Awat, Michel Fau, Florian Sitbon, Eveline Fagnen, Anne Claret, Elisabeth Mazev... A l'image il a travaillé avec Gerard Verges pour la télé avec Romeo Martins, frederic Poirier, avec Jean Baptiste Saurel le réalisateur de « la Bifle », film sélectionné au festival de Cannes 2012. Il a mis en scène « le théâtre ambulancier Chopalovitch » de Simovitch en 2014 au théâtre de Belleville, Roberto Zucco de koltes en 2015 au théâtre de L'Opprimé et le Songe d'une nuit d'été de Shakespeare en 2016, au théâtre de L'Opprimé. **Avec Pascal Antonini, il a joué dans *Fallait rester chez vous têtes de noeuds* de Rodrigo Garcia, *Ma famille* de Carlos Liscano, *Les aventures de Pinocchio* de Lee Hall et *Peter Pan* de Rob Evans. Il a participé aux nombreuses actions artistiques de la compagnie.**

RUDY SEBBAN - EL PIBE



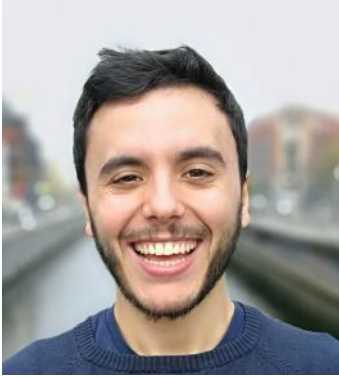
Il débute le théâtre dès la 5^{ème} en 2009 au Collège Henri Barbusse d'Alforville. À partir du lycée, il travaille avec une compagnie semie-professionnelle « Anciens de Barbusse » pendant 4 ans. (2012 - 2016). Après l'obtention d'un bac L, il suit des cours de théâtre théoriques à Paris III Sorbonne nouvelle de 2014 à 2016. En 2014, il suit un cursus en Art Dramatique au Conservatoire à Rayonnement Régional de Créteil où il obtient un Diplôme d'Etudes Théâtrales. Parallèlement, il fait de nombreux courts métrages diffusés sur internet. **Avec Pascal Antonini, il a travaillé au CRR de Créteil et a participé à de nombreux travaux d'élèves présentés notamment à la Maison des Arts de Créteil - Scène Nationale.**

VICTOR HUGO DOS SANTOS - BETO / ANGEL DE LA MUERTE 1



Né au Brésil, après une formation à l'école de théâtre « Aguia de Haia » ainsi qu'une formation de danse acrobatique au « Studio A », Victor Hugo Dos Santos arrive en France à ses 17 ans. Artiste pluridisciplinaire, il navigue entre les arts du cirque, musique, danse et théâtre. En 2014 il participe à une formation à l'Alliance Française, intègre le lycée français et l'Ecole de Théâtre de Paris. Il obtient un BAC littéraire en 2017 et suit le cursus d'art du spectacle vivant, en licence à la Sorbonne Nouvelle Paris III. En 2018 il entre en classe d'Orientation Professionnelle au CRR de Créteil et intègre simultanément la première promotion du Bureau des Jeunes Lecteurs auteurs de la Comédie Française. **Avec Pascal Antonini, il a travaillé au CRR de Créteil et a participé à de nombreux travaux d'élèves présentés notamment à la Maison des Arts de Créteil - Scène Nationale.**

FRANCO GABRIEL PROVENZANO - PEPE / ÁNGEL DE LA MUERTE 2



Argentin, il est né à Rosario en 1994. Son approche du théâtre commence à l'âge de 8 ans. Il pratique rapidement la danse et le cirque et participe à la création du mouvement étudiant artistique du CREAM de Rosario. Après avoir accompli une formation de comédien à l'Institut Supérieur de Théâtre et Marionnettes de Rosario en 2016, il vient s'installer en France. À Paris, il obtient la Licence d'Études Théâtrales de la Sorbonne Nouvelle Paris III. **Avec Pascal Antonini, il a travaillé au CRR de Créteil et a participé à de nombreux travaux d'élèves présentés notamment à la Maison des Arts de Créteil - Scène Nationale.**



CONDICIONES FINANCIERA Y TECNICAS

Tarifa regresiva a partir de 2 representaciones.

Alojamiento y transporte para 8 personas.

Ficha Tecnica a pedido