

★ La Constellation
du Chien ★

de Pascal Chevarie



BARROCO THÉÂTRE
CRÉATION 2016





L'HISTOIRE

En 1957, les Russes ont envoyé dans l'espace le Spoutnik 2 avec à son bord Laïka, une petite chienne trouvée dans les rues de Moscou.

Près de 40 ans plus tard, Emile, jeune garçon solitaire et introverti, prépare son retour.

A l'aide de son télescope, il observe l'étoile la plus brillante de la Constellation du chien et attend le retour de Laïka.

Une nuit, il se réfugie dans un vaste terrain vague, au pied d'un immense pylône électrique. D'après ses calculs, c'est cette nuit et à cet endroit, que Laïka le rejoindra.

Mais ses plans vont être bousculés par l'arrivée de Léo, jeune fugueuse à peine plus âgée, qui, avant de s'enfuir, vient récupérer son journal intime enterré au pied du pylône.

Les deux adolescents sont dans la même école et se connaissent déjà. Léo est populaire et admirée, Emile, raillé par les élèves, est le bouc émissaire du "gang à st Onge", dont Léo a fait partie. Mais sous ses airs de jeune fille dure et rebelle, se cache une enfant fragile et perturbée.

La nuit passe et malgré leurs différends, les tensions s'estompent peu à peu, les langues se délient et laissent place aux confidences.

Sous le ciel étoilé, une amitié va naître.

Mais cette rencontre va bouleverser leur trajectoire... et leur vie.

Cette histoire nous est racontée par Eléonore, une jeune femme d'une trentaine d'années, de retour sur les lieux où elle a rencontré Emile, quinze ans plus tôt, au pied du pylône.

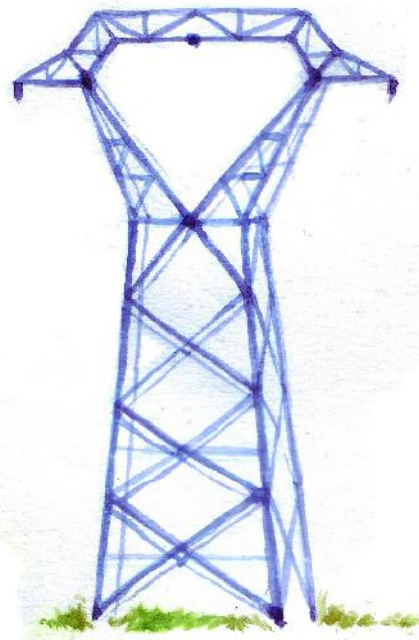
UN PROJET EN DIRECTION DES COLLÈGES D'INDRE ET LOIRE

Le texte de Pascal Chevarie nous parle des **adolescents** et de la difficulté pour certains de trouver leur place au milieu des autres ou, au contraire, de résister à "l'appel" du groupe.

Il nous dit
combien il est difficile d'être **différent**, et d'assumer cette différence,
combien il est difficile de s'opposer à la **tyrannie** du groupe,
combien il est difficile de **rester soi-même**.

Il nous raconte toute la violence qui se dégage parfois de ces situations et la cruauté des enfants entre eux.

Mais *La Constellation du chien* n'est pas un texte sombre. Tout en sensibilité, il nous parle aussi de rêves d'enfants, de rencontre et d'amitié.



On entend de plus en plus parler de **harcèlement** dans les écoles et les collèges. Celui-ci se fonde sur le rejet de la différence et la stigmatisation de certaines caractéristiques. Il revêt des aspects divers en fonction de l'âge et du sexe, et peut avoir des conséquences importantes sur le développement psychologique et social de l'enfant et l'adolescent. La prévention et la lutte contre le harcèlement en milieu scolaire constituent un enjeu majeur pour la réussite éducative.

Nous pensons que le texte de Pascal Chevarie est un bon support de sensibilisation et donc de prévention, car il permet l'échange et la réflexion. En effet, sans vouloir "accompagner" ou expliquer, nous avons l'habitude, après la représentation de revenir sur scène pour discuter avec le public scolaire. Une façon de partager les "ressentis".

C'est pourquoi nous proposons aux collèges d'Indre et Loire de venir jouer le spectacle dans leur établissement ou dans une salle de spectacle proche, au cours de l'année 2016/2017.

Nous allons créer la pièce en Avril 2016 à Saint Pierre des Corps, et sommes actuellement en attente de financements, de Tours +, la Préfecture d'Indre et Loire, la DDCS (Direction Départementale de la Cohésion Sociale) et du Conseil Départemental d'Indre et Loire, pour la diffusion dans les collèges.

NOTE D'INTENTION DE MISE EN SCÈNE

A la lecture du texte, l'élément essentiel de la **scénographie** semble être, de toute évidence, le pylône électrique. Lieu de refuge d'Emile et point de retour de Laïka.

Dans la volonté de ne pas être trop réaliste, nous avons décidé de symboliser ce pylône par un élément de décor qui suggère plus qu'il n'illustre. J'ai donc demandé au scénographe d'imaginer une structure métallique, sur laquelle les personnages pourront grimper, s'accrocher, se suspendre mais aussi dans laquelle ils pourront se réfugier.

La verticalité du pylône sera évoquée par une avancée de la structure vers le lointain. Nous voulons jouer l'éloignement plutôt que la hauteur, le danger dans l'instabilité et le déséquilibre plutôt que dans l'altitude.

Cette structure peut être perçue comme une cage métallique des jeux pour enfants. Espace de liberté, de rencontre, de défi, de prises de risques, mais aussi peut-être d'enfermement.

Le fond de scène sera noir, sans limites visibles, et dans lequel la structure se détachera, comme un vaisseau spatial en pleine lévitation, pointe dressée vers l'infini.

Le ciel étoilé sera suggéré par un mobile, dont les petits morceaux de miroir brisés iront se refléter sur le décor et les personnages.

L'éclairage sera majoritairement latéral, indirect, avec le moins possible de face pour accentuer l'effet de nuit et jouer sur les distances, marquer les espaces de chacun.

Un univers sonore accompagnera le spectacle, ponctuera les scènes et soulignera les récits du personnage d'Eléonore qui raconte ce souvenir d'enfance.

Je demanderai aux comédiens de ne pas composer des personnages d'enfants, mais de laisser leur part d'enfance venir à eux et s'exprimer.

Les scènes entre Léo et Emile sont plus l'expression des souvenirs d'Eléonore que des scènes de flash-back, et dans laquelle le réalisme des déplacements, des voix, du phrasé n'est pas de mise.

Laurent Priou



L'AUTEUR

Pascal Chevarie est né aux Îles de la Madeleine (Québec, Canada), en 1975. Bachelier ès arts de l'Université Laval (*Littérature et Études théâtrales*, 2000), il obtient en 2003 son diplôme de l'École nationale de théâtre du Canada en *Écriture dramatique*. Dès son arrivée sur la scène professionnelle, il a cumulé les projets de création, œuvrant à la fois comme auteur, adaptateur et conseiller dramaturgique. Ses textes pour le théâtre ont été créés tant au Québec qu'en France, en Belgique et au Canada francophone. Il consacre également une part importante de son travail d'auteur au secteur jeunesse.

En 2007, il a profité d'une résidence à la Maison des Auteurs de Limoges pour travailler à l'écriture de sa première pièce pour adolescents, *La Constellation du Chien*. Ce texte, qui figurait parmi les deux derniers finalistes du prestigieux Prix Annick Lansman en 2010, a été créé en 2014 dans le cadre de la 31^e édition des Francophonies en Limousin (Limoges, France) par la Cie O'Navio.

LES COMEDIENS

Jade Bréchelière :

Formée au Conservatoire d'Art Dramatique de Tours sous la direction de Philippe Lebas entre 2006 et 2010, j'obtiens un D.E.T. En parallèle, je suis des études universitaires (licence de lettres modernes et d'art du spectacle). En 2007, je fonde ma cie "Scènes en Pagaille". Plus tard, le collectif "On the plow" voit le jour, et créera "Les Européens" d'Howard Barker (mise en scène et jeu). En 2011, je collabore avec Zoé Bennett pour créer "Le Bain", court-métrage que je scénarise et dans lequel je joue.

Je me balade ... dans la rue avec "Le Groupe En Fonction" d'Arnault Pirault, le "Marching Band" de la Compagnie du Coin, "la Grande parade" de la Cie Off ... Dans les théâtres ou autres églises avec le "Sub'Théâtre" et son Horace, ou avec "les 63 Regards" autour de l'écriture de Pauline Salles... Dans les appartements pour y lire avec Le Nuage distrait... Dans les campagnes avec "Exode théâtrale" de la cie "Les 3 Casquettes", ou la Cie "Elvis undead club"... A l'orée des micros comme ceux de "Radio Canut" pour des lectures dramatiques radiophoniques, ou encore dans les musées d'art contemporain avec un poste de médiation au Musée de l'objet de Blois et la mise en place de Ciné Studio, projet autour du cinéma de genre, et enfin dans différents lycées ou assos pour y enseigner ... mon dieu...le Théâtre !

Aymeric Pol :

Formé au Cours Florent au début des années 2000, j'ai travaillé ensuite avec différentes compagnies parisiennes.

En jouant d'abord des auteurs classiques comme Racine, Molière, Gorca... puis contemporains : Melquiot, Handke, Crimp...

Mon chemin d'acteur, je l'ai d'abord construit en jouant beaucoup, et partout : petits théâtres, places de villages, festivals. C'est ensuite que je me suis forgé un chemin artistique avec la rencontre de différents metteurs en scène tels que : Philippe Adrien (Théâtre de la tempête), Emmanuel Meirieu (bloc opératoire) , Philippe Lanton le cartel) , Cyril Teste (Collectif MxM) et Jean-Denis Monory (la fabrique à Théâtre).

Partageant les valeurs du Barroco Théâtre, je rejoins la compagnie en 2014 avec l'ambition d'être dans une exigence théâtrale tout en étant au plus proche des gens.

★ La Constellation du Chien ★

Création : **Barroco-Théâtre**

Mise en scène : Laurent Priou
Comédiens : Jade Bréchelière - Aymeric Pol
Régie son et lumière : Seb Garcia
Décors: Luc Boissinot
Création musicale: David Limandat
Visuels, Affiche : Frédéric Mur
Administration : David Limandat
Chargée de diffusion : Elvira Haxhiu



Ce spectacle a bénéficié de l'aide à la création de la Région Centre Val de Loire, la Spedidam et la Ville de Saint Pierre des Corps.



BARROCO THEATRE

<http://www.barroco-theatre.com>

82, rue de la Morinerie - BP 136 - 37700 Saint Pierre des Corps
Tél/fax : 02 47 44 91 27 - Email : barroco-theatre@wanadoo.fr