

# LE PETIT THÉÂTRE DU BOUT DU MONDE

## Opus II

**MISE EN SCÈNE, SCÈNOGRAPHIE ET MARIONNETTES :** Ezéquier Garcia-Romeu  
**DRAMATURGIE, REGARD EXTÉRIEUR :** Laurent Caillon



THÉÂTRE DE LA MASSUE



CIE ÉZÉQUIEL GARCIA-ROMEU

# **COPRODUCTION**

- THÉÂTRE DE LA MASSUE**
- THÉÂTRE NATIONAL DE NICE - TNN**
- THÉÂTRE NOUVELLE GÉNÉRATION-CDN DE LYON**
- LE THÉÂTRE - SCÈNE NATIONALE DE SÉNART**
- LE CARRÉ - SCÈNE NATIONALE DE CHATEAU-GONTIER**
- THÉÂTRE NATIONAL DE MARIONNETTES DE VIDIN (BG)**
- PLOVDIV CAPITALE EUROPÉENNE DE LA CULTURE (BG)**
- EXTRA-PÔLE\***

\*Plateforme de production soutenue par la Région Provence-Alpes-Côte d'Azur rassemblant: le Festival d'Avignon, le Festival de Marseille, le Théâtre National de Nice, le Théâtre National de Marseille la Criée, Les Théâtres, Theatre Liberté Toulon / Chateaufallon Scène Nationale et la Friche la Belle de Mai

## **projet soutenu par**

- INSTITUT FRANCAIS**
- NECTAR DE CODE , CARPENTRAS**
- LA GARE FRANCHE, MARSEILLE**
- LE MOUFFETARD, PARIS**
- UNIVERSITÉ DE NICE-SOPHIA ANTIPOLIS**
- ENSATT, LYON**
- JANACEK UNIVERSITY (JAMU), BRNO (CZ)**
- FRENCH TECH CULTURE, AVIGNON**
- LA CHARTREUSE, VILLENEUVE LEZ AVIGNON**
- UNIVERSIDAD DE LAS ARTES LA HAVANE (CUBA)**
- INEUPUP**
- SPEDIDAM \***

\*SPEDIDAM is a collecting and distributing society that manages the rights of performers in the registration, dissemination and reuse of registered performances



# LE PETIT THÉÂTRE DU BOUT DU MONDE - OPUS 2

*"work in progress" permanent*

est conçu comme une installation pour marionnettes, écriture, scénographie et art contemporain.

Performance poétique et théâtrale, "work in progress" permanent, nous inventons un dispositif d'échange dans le temps, en plusieurs étapes géographiques. Nous réunissons une communauté internationale de France à Cuba, d'Europe centrale au Liban ... Artistes, écrivains, chercheurs et ingénieurs se retrouvent autour d'une représentation allégorique du monde.

Ce titre évocateur de pays lointains nous parle du monde d'aujourd'hui, ici même, au milieu de nos utopies. D'ici à la fin d'un rêve au milieu de nos renoncements.

Tout se passe dans une grande installation évoquant un paysage désertique projeté dans un avenir que nous connaissons déjà. Cet endroit est un choix politique qui préfigure une civilisation à la limite de la nôtre, de l'infra-monde d'aujourd'hui, du supra-monde de demain. En tant que partie de l'évolution de notre monde contemporain, c'est littéralement le théâtre de toutes les convoitises et fantasmes. Ce paysage évoque un territoire gardé, surexploité, à la limite de notre quiétude, dans le hors-champ de l'urbanisme civilisé, sans identité.

Les "êtres" qui errent à la recherche d'une vie meilleure, représentés ici par une multitude de marionnettes, nous ressemblent étrangement

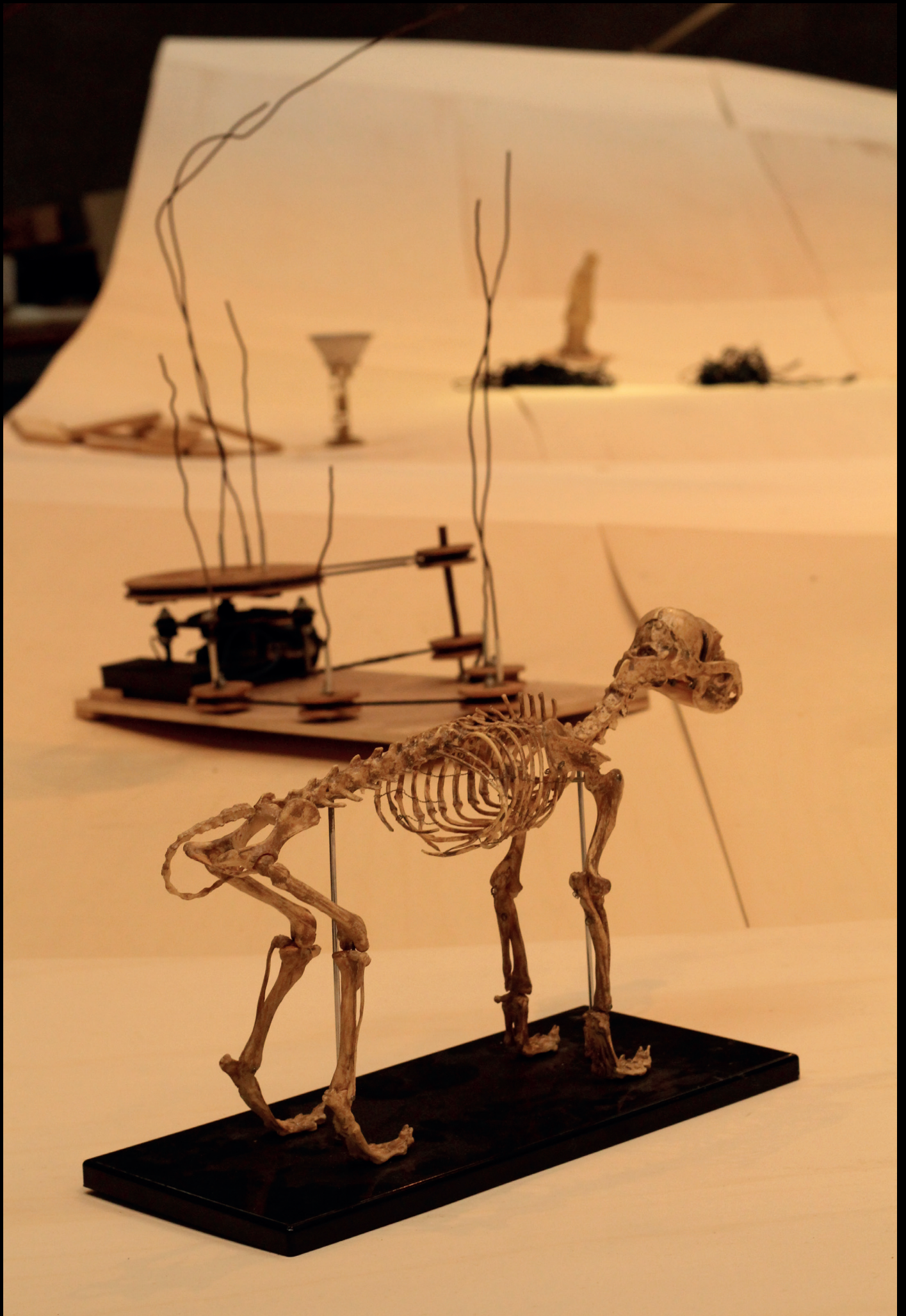
Le public circule librement autour de l'objet artistique pour mieux le questionner.

Ici, deux mondes s'affrontent:

Alors que le spectateur plonge dans ce paysage et un monde artisanal, il ne perçoit guère la sphère numérique qui supervise ce territoire: dans les coulisses, loin de la pièce où l'installation est posée, "le réseau" observe. Il convoite des terrains, opte pour des actions qu'il confie à des machines automatisées, ordonne aux marionnettistes les actions de la destruction et de l'extraction des ressources à tout prix.









## JOURNAL "LE MONDE" MERCREDI 28 FEVRIER 2018

Même dans les endroits les plus hostiles de la Terre, la vie peut se développer. Une équipe internationale à majorité allemande vient d'en apporter la preuve en s'intéressant à l'une des régions les plus arides du globe, le désert d'Atacama, au Chili. Moins de 20 millimètres de pluie par an et des sols très salés car non lessivés n'empêchent pas des bactéries de se développer selon des résultats tirés d'échantillons prélevés en 2015 et 2016. De précédentes expériences avaient déjà retrouvé des traces organiques, mais elles pouvaient très bien correspondre à des restes morts apportés par les vents. Cette fois les analyses génomiques et biochimiques prouvent qu'il y a bien une activité microbienne. Des traces d'ATP et d'enzymes ont ainsi été retrouvées. Cela conforte l'idée que d'autres environnements salés, secs et soumis à des radiations ultraviolettes, comme sur la planète Mars, pourraient avoir abrité de la vie. »



### LES MARIONNETTES

Quelques personnages disposent d'un statut particulier dans la performance tel **LE SCRIBE** qui écrit, de manière intermittente et sonore, et a, à côté de lui, un ordinateur, une camera, une longue vue ; il est, entre autre, le « premier spectateur » de cette performance.

Les **TERREUX** qui, sur un chariot, traversent le dispositif tiré par une marionnette assistante. Certains y verront comment, autrefois, les mineurs descendaient à la mine; d'autres, comment les touristes de l'ancien monde visitaient une grande ville; d'autres encore comment on emmenaient des résistants au peloton d'exécution...

On trouve également sur le plateau Le **PORTEUR D'OBUS** qui se livre à son trafic de récupération, Le **PORTEUR DE BALLON** chariant ses charges transparentes... On retrouve également à leurs côtés les personnages déjà rencontrés dans l'Opus 1 la **FEMME QUI ATTEND L'AUTOBUS**, la **VIEILLE À LA PORTE**, l'**HOMME AUX SACS PLASTIQUES...**

A ces figures emblématiques s'ajoute une **FOULE DES MARIONNETTES ANONYMES** : sans visage, presque sans corps, elles ont perdu leur regard, leur capacité de mouvement, elles sont à la merci de celui qui les manipule, tel ces aveugles du moyen âge, attachés les uns aux autres, dépendant du fil qui les relie et que l'on tirera, dans un sens ou l'autre....



## LE SON COMME MATIÈRE

En parallèle à la création d'un quatuor à corde original par René Koering qui pourra en fonction des lieux être proposé en direct.

Le son s'impose comme sculpture sonore et objet au même titre que les personnages. Il est à la fois artistique et fonctionnel, il ne décrit pas une ambiance, n'illustre pas une scène; il se définit au contraire comme entité propre.

Le son, dont toutes les sources sont visibles, est une denrée précieuse que certains personnages vont convoiter. Ils le gardent, le cachent, le volent ou le revendent.

L'objet sonore se décline de manière multiple, fidèle à la poésie générale que nous dégagons de cet objet artistique.



## RECHERCHE NUMERIQUE principes du jeu interactif

Les performances donnent lieu à une expérimentation d'interaction dématérialisée grâce à la solution logicielle développée par la société Nectar de Code.

Le projet questionne la place des pouvoirs par des propositions transgressives dérangeant la hiérarchie communément établie entre réel et virtuel.

La communauté d'internautes-joueurs dispose d'un point de vue augmenté sur le dispositif, connaît la position des ressources du paysage. Les équipes s'affrontent pour prendre possession de ces richesses, donnant des ordres aux marionnettistes ou pilotant des robots pour parvenir à leurs fins. Les actions de la performance en direct déterminent des phases du jeu numérique (i.e le jet de charbon sur le dispositif par les marionnettistes déclenche une hausse des cours du charbon dans le jeu sur le net...).

Cet affrontement Haut Bas est perceptible de façon ténue par le spectateur présent, un peu comme nous ressentons l'emprise des grandes multinationales sur notre quotidien... Quels en sont les implications dans notre instantanéité? Qu'y a-t-il au delà de nous?





# L'ÉQUIPE

## **CONCEPT, SCENOGRAPHIE , FABRICATION ET CONCEPTION DES MARIONNETTES**

Ezéquiél Garcia-Romeu

## **DRAMATURGIE AND REGARD EXTERIEUR**

Laurent Caillon

## **COMPOSITION DU QUATUOR À CORDE ORIGINAL**

René Koering

## **COMPOSITION DU DÉCOR SONORE:**

Stéphane Morisse

## **DIRECTION TECHNIQUE, MANIPULATINO ET MACHINERIES**

Thierry Hett

## **ASSISTANTE À LA REALISATION DES MARIONNETTES**

Martine Le Saout et Ana Almeida

## **JEU ET MANIPULATION**

Ezéquiél Garcia-Romeu, Iroslav Petkov et, du Théâtre National de Marionnettes de Vidin (Bulgarie) Christo Ivanov, Margarita Kostova ou en alternance Teodora Rashed et Plamen Kanev

## **ARTS NUMÉRIQUES ET NOUVELLES TECHNOLOGIES**

Pierre Gotab, Benjamin Maza, Aurore Huitorel Vetro, Castel Prod / Nectar de code

## **COMMUNITY MANAGEMENT**

Marie Ousset

## **DESIGN DU STREAMING VIDEO**

Emmanuelle Vié le Sage

## **PRODUCTION ET ADMINISTRATION GÉNÉRALE**

Frédéric Poty

assistant pour les Balkans: Theodore Vodenitcharov

## **ASSISTANTE SCENOGRAPHE**

Odile Artru et Ana Almeida

## **ASSISTANTE POUR LES ATELIERS DE PRATIQUE ARTISTIQUE**

Victoire Ponza

## **ASSISTANT VIDEO**

Philippe Rombaut

## **COORDINATION "INEUPUP" PROJET EUROPE CRÉATIVE**

Rosalie Lakatos







## INFORMATIONS DE PRODUCTION



**DATE DE CRÉATION:** 14 novembre 2018

**NOMBRE DE PERSONNES SUR SCÈNE:** 7

**NOMBRE DE PERSONNES EN TOURNÉE:** 8

**JAUGE:** 90 personnes

**FRÊT DÉCOR:** 600 kg, 16m<sup>3</sup>

**MONTAGE (SON ET LUMIÈRE INCLUS):** 3 services

**ESPACE MINIMUM REQUIS:** pas de gradins, le public doit pouvoir circuler librement autour du dispositif, le spectacle peut également être proposé en plein-air dans un endroit calme à la tombée de la nuit

**LARGEUR:** 10 meters minimum

**LONGUEUR:** 17 meters minimum

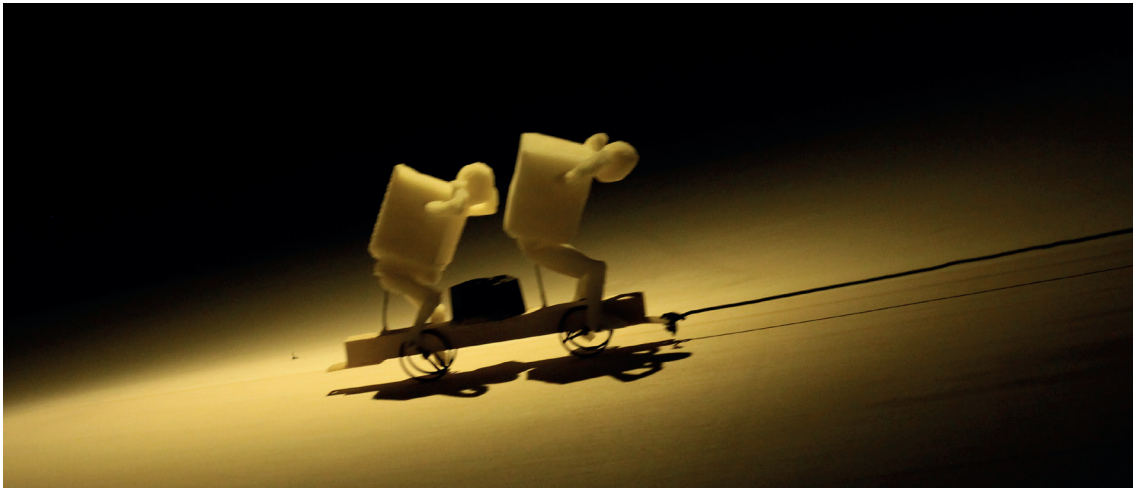
**HAUTEUR:** minimum 4,5 meters

**DURÉE DE LA PERFORMANCE:** 3 fois 35 mn, possibilité de 2 représentations quotidiennes

**FICHE TECHNIQUE ET FINANCIÈRES COMPLÈTES SUR DEMANDE**



## QUELQUES LIENS UTILES POUR DÉCOUVRIR LA CIE



**JEU INTERNET LE PETIT THÉÂTRE DU BOUT DU MONDE:**

<https://www.lepetittheatreduboutdumonde.com>



**SITE DE LA COMPAGNIE**

<http://www.ezequiel-garcia-romeu.com>



**RESIDENCE DE CRÉATION CHARTREUSE DE VILLENEUVE LEZ AVIGNON:**

<https://www.youtube.com/watch?v=IANJiVi2RU4>



**VIDEO FULL LENGTH VIMEO LINK:**

<https://vimeo.com/308544686>



**EXTRAITS DE COMPOSITION RENÉ KOERING:**

<https://www.youtube.com/watch?v=df-0yePtP1s&t=57s>



**TEASER PETIT THÉÂTRE DU BOUT DU MONDE OPUS 1:**

[https://www.youtube.com/watch?v=w7B6R6q\\_mPA](https://www.youtube.com/watch?v=w7B6R6q_mPA)







---

# CONTACTS

---

**FRÉDÉRIC POTY**  
**Administrateur / Directeur de production**  
**+ 33 (0)6 64 86 52 01**  
frederic.poty@ezequiel-garcia-romeu.com  
contact@ezequiel-garcia-romeu.com

**EZEQUIEL GARCIA-ROMEU**  
**Direction artistique**  
**+ 33 (0)6 49 42 49 33**  
ezequiel.r723@gmail.com

**NATHALIE THAUVIN, AUSRA LUKOSIUNIENE, OLGA TARARINE**  
**CIE IVA**  
**Chargées de production / Diffusion pour la Russie et les Pays Baltes**  
**+ 33 (0)6 63 66 66 40**  
nathaliethauvin@orange.fr

**ELLA PERRIER**  
**Secrétaire Général Théâtre de Nice**  
**+ 33 (0)6 32 89 48 16**  
ella.perrier@theatredenice.org



**THÉÂTRE DE LA MASSUE**  
**CIE ÉZÉQUIEL GARCIA-ROMEU**



---

**C/O L'ENTRE-PONT – 89, Route de Turin - 06300 Nice • contact@ezequiel-garcia-romeu.com • www.ezequiel-garcia-romeu.com**

---

Association loi 1901 – SIRET 334 325 131 000 53 • APE 923 A – N° Intracommunautaire : FR61 334325131 • Licence n° 2-136543

C<sup>h</sup> en convention avec le Ministère de la Culture et de la Communication, DRAC PACA, Aidée et soutenue par le Conseil Régional Provence-Alpes-Côte d'Azur, le Conseil Départemental des Alpes Maritimes et la Ville de Nice.

---