

# MACBETH

de William Shakespeare



## Dossier PRESSE

Traduction & Adaptation  
Sylvain Mengès

Durée : 1h15

Produit par Le Collectif  
de l'Âtre

Coordination artistique  
Sylvain Mengès  
06.13.87.01.58  
menges.sylvain@gmail.com  
www.atre.fr

## Note d'intention

Ce spectacle veut plonger le public dans la tragique histoire de Macbeth par l'immersion et la musique. Je souhaite porter cette terrible histoire, sa noirceur et sa magie, en utilisant tour à tour l'évocation et l'obscurité. C'est pourquoi je vais accompagner le spectateur.trice à altérer partiellement ou complètement son sens de la vue, donnant à voir autrement.

Je me suis tout particulièrement intéressé au comment des personnes atteintes de handicaps visuels (malvoyance notamment) pouvaient percevoir un spectacle classique de texte. L'articulation de mon travail se trouve donc ici, entre la perception d'une histoire, la sensibilité musicale, et l'obscurité de formes qui se dessinent et disparaissent pour réapparaître dans un ailleurs.

J'ai donc mis un accent important sur le travail lumière, parcourant une scénographie épurée, centrée sur le mystère magique et ses formes de folies. La spatialisation du son est aussi travaillée pour obtenir une forme immersive au plus proche de l'action dramatique.

Mais tout l'enjeu a été de ne pas perdre de vue le texte original de Shakespeare, que j'ai traduit et agencé en ayant le souci de ne jamais forcer le sens de l'écriture, ni perdre son rythme, ou encore ignorer le dynamisme de son action dramatique.

C'est dans cette alchimie scénique, portée sur un espace de jeu étendu qu'un comédien et deux musiciens, vont jouer cette nouvelle évocation d'un mal intemporel.

Sylvain Mengès  
Metteur en scène

## LE SPECTACLE

*Macbeth* est l'une des dernières pièces de William Shakespeare, et aussi l'une des plus noires qu'il ait écrites.

*Macbeth* parle de l'ascension de ce Thane des armées écossaises qui brigue le pouvoir, d'abord par voie de faits d'armes puis très vite par le régicide et le sang. *Macbeth* parle aussi du maintien de l'ordre par la peur et la violence, les intrigues politiques, mais surtout guerrières et revanchardes.

Tous ces rebondissements sont teintés de magie et d'évocation aux démons

comme Hécate la pâle ou encore les trois mystiques sorcières.

Et puisque nous sommes dans une tragédie, *Macbeth*, cet antihéros, meurt décapité après avoir tout perdu, tout tué autour de lui.

Telle est l'histoire de *Macbeth*, écrite par W. Shakespeare. Dans ma traduction et mon adaptation scénique, j'ai souhaité mettre l'accent sur le rapport que le destin de *Macbeth* entretient avec les puissances occultes qui le dépassent complètement, et ce dès le début de son épopée.

Les questions du mystique, du mystère et du divin se révèlent dans cette pièce. Elles font écho à leurs influences dévotes et leurs directes actions sanglantes, sur les enjeux de pouvoirs politiques et de l'avenir de peuples entiers.



## LE COLLECTIF DE L'ÂTRE

Nous créons en proximité, en immersion et en espaces inattendus.

Nous inventons des spectacles effervescents. Nous racontons d'humbles quotidiens dans la grande Histoire.

Nous créons dans le réconfort des murs, faibles lumières, ombres fugaces et présences spectrales. Nous créons aussi dehors, convoquant avec énergie, des imaginaires au milieu des industrialités.

Le Collectif de l'Âtre est basé en Nord Isère, à La Tour du Pin depuis 6 ans. Avant la région Rhône Alpes, c'est à Montpellier que l'Âtre créait, de la rue (*L'Enchanteur Pourrissant* de Guillaume Apollinaire, *Mystère Bouffe* de Vladimir Maiakovski, *Antigone* de Sophocle et Jean Anouilh) aux salles (*Grand peur et misère du Troisième Reich* de Bertolt Brecht, *La Casa de Bernarda Alba* de Federico Garcia Lorca, *Les Bacchantes* d'Euripide). Interroger le lieu de représentation est à la genèse du projet de l'Âtre, parce que cela questionne la diversité du public, mais aussi la plasticité du spectacle : des formes



tout terrain voient le jour, les thèmes sociaux, Histoire et Droits humains rythment les créations (*Passages* d'Hugo Salcedo, *Mon corps est un champ de bataille*/témoignages féministes, *Ouest* d'après Erich Maria Remarque, *Po-Box1142*, *Abolition* et *Torquemada* de Victor Hugo, *Histoire d'eaux* d'après *Humus* de Fabienne Kanor, *Les Pas Brisés*/recueil de poèmes,

*Lampedusa Beach* de Lina Prosa et *Femme non rééducable* de Stefano Massini).

Les préoccupations environnementales ne sont pas en reste et nourrissent aussi des concepts théâtraux singuliers (*Planté.es*, *Commedia agricola*).

Ces dernières années de création marquent une recherche de propos fort dans des espaces toujours plus ardues à dompter (forêts, réfectoires, parkings, marchés...) avec des répertoires exigeants (*Edges* d'après le théâtre de William Yeats, *Macbeth* d'après William Shakespeare).



## PRÉSENTATION DE L'ÉQUIPE

Sylvain Mengès - Metteur en scène -



Formé à l'Ecole Myriade de Lyon et à l'Université Lyon 2, il collabore à de nombreux projets artistiques en tant qu'acteur, scénographe, vidéaste et dramaturge. Il rejoint le Collectif de l'Atre en 2016 et crée P.o Box 1142 (spectacle racontant l'expérience secrète américaine P.o Box 1142 lors de la deuxième guerre mondiale : un camp de prisonniers allemands nazis sur le sol américain aillant pour objectif de récupérer des informations capitales et ce, sans aucune violence)

Julien Michel - Comédien -



Il est formé au Conservatoire de Lyon dirigé par Philippe Sire. Il travaille sous la direction de Laurent Brethome, Philippe Minyana, Simon Delétang et Stéphane Auvray-Nauroy. Comme comédien, il joue sous la direction de Gwenaël Morin (Les Molières de Vitez, Les Tragédies de Juillet). Il rejoint le Collectif de l'Âtre en 2015.



Carmel Petit - Audiodescriptrice live et chanteuse -



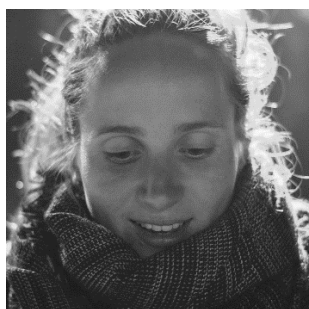
Formée à Lyon en écoles de chant, danse et jeu filmique à l'École studio M de Limonest et scénique à l'École de la Scène sur Saône. Elle se produit dans des créations plurielles qui mêlent marionnette et comédie. Elle travaille sur des spectacles musicaux et travaille des univers « grand guignolesques » avec la Compagnie de la Lune Noire. Elle se perfectionne en voxographie, pour des films d'animation et travaille sur un panel vocal large qui lui permet de voguer sur plusieurs types d'interprétations.

Michael Escande - Percussionniste / Batteur -



Batteur, percussionniste, après des études supérieures de musique, le projet Niyya (Harmonia Mundi) lui a fait découvrir la transe soufie marocaine. Il travaille aujourd'hui au sein de Chlorine Free (Dunose Production). Également pédagogue, il transmet son goût des musiques collectives rythmiques au sein des conservatoires, des écoles de musiques, de l'éducation nationale ou lors master classe.

Marie Vuylsteker - Créatrice lumière -



Après une licence en Arts du Spectacle à Lille, c'est en 2012 qu'elle arrive à Lyon pour un master, avec la ferme intention de se former au métier d'éclairagiste. Au cours d'un stage au théâtre Astrée, elle rencontre Stephan Meynet qui lui apprend le B.A.-ba., elle commence ensuite à travailler pour diverses petites compagnies. Aujourd'hui, elle jongle entre la régie d'accueil, les créations lumière et la régie de tournée. Fascinée par une palette d'outils toujours plus large, elle aime les utiliser pour faire de la lumière un créateur

d'espaces pour des spectacles de théâtre, de danse et de musique.

Sophie Griffon - Musicienne électronique -



Musicienne électronique, compositrice, sound Designer, Sophie Griffon est une créatrice sonore multi-casquette. Elle passe actuellement un Diplôme d'Etude Musicales en Musique assistée par Ordinateur. Elle développe aussi des workshops jeune public liés au son avec l'AADN. En 2018, elle crée la musique du spectacle de chorégraphie tactile "Interstitium"

par Alba Nox, elle travaille pour le chorégraphe Gaetano Battezzato pour un spectacle de danse "Un temps ici, un temps là-bas" créé en collaboration avec plusieurs hôpitaux gériatriques de la Région AURA.





## NOTE TECHNIQUE

Public : Tout public (à partir de 14 ans)

Durée : 1h15 dont 1h de spectacle et 15 min d'accueil public (avec audiodescription live)

Scénographie :

L'ensemble de l'espace de représentation est utilisé pour créer l'immersion.

Technique :

*Diffusion son* : Enceintes fixes et portatives avec régie son

*Plan feu* : Dispositif lumière présent sur place + plan feu. Utilisation des lumières des services avec gélathines de couleurs + matériels portatifs

## PRODUCTION DU SPECTACLE

1<sup>ère</sup> résidence de création : Novembre 2018 // Maison des Passages, TNP et Théâtre des Asphodèles

2<sup>ème</sup> résidence de création : Avril-Mai 2019 // Théâtre du Grenier des Halles à la Tour du Pin avec 1<sup>ière</sup> sortie publique

3<sup>ème</sup> résidence de création : Octobre 2019 // Centre culturel Jean Moulin de Mions avec 2<sup>ème</sup> sortie publique et scolaire

## CONTACT

Coordination artistique

Sylvain Mengès

06.13.87.01.58

menges.sylvain@gmail.com

www.atre.fr

Teaser du spectacle

Teaser 1 : <https://vimeo.com/340242741>

Teaser 2 : <https://vimeo.com/340243526>