

THÉÂTRE
AMANDIERS
NANTERRE

SAMSON

TEXTE ET MISE EN SCÈNE
BRETT BAILEY

DU 10
AU 15
JANVIER
2023

CONTACT PRESSE

Agence Plan Bey
11-13 rue des Filles du Calvaire
75003 Paris
T + 33(0)1 48 06 52 27
bienvenue@planbey.com
www.planbey.com

SAMSON

TEXTE ET MISE EN SCÈNE

BRETT BAILEY

AU THÉÂTRE NANTERRE-AMANDIERS

DU 10 AU 15 JANVIER 2023

Mar, mer à 19h30 / ven à 20h30 / sam à 18h / dim à 15h

Durée : 1h40

En anglais, xhosa et zoulou surtitré en français

Avec

Shane Cooper

Erni Nathi Koela

Mvakalisi Madotyeni

Zimbini Makwetu

Marlo Minnaar

Hlengiwe Mkhwanazi

Apollo Ntshoko

Jonno Sweetman

Maka Thukela Shepard

Cebolenkosi Zuma

Musique

Shane Cooper

Chorégraphie

Elvis Sibeko

Scénographie

Brett Bailey

Tanya P. Johnson

Vidéo

Kirsti Cumming

Son

Carlo Thompson

Lumière

Kobus Rossouw

Régie

Meliswa Mbandazayo

Administration de production

Barbara Mathers (Third World Bunfight)

Sarah Ford (Quatenaire)

Spectacle créé le 8 mars 2019 au Festival Toyota US Woordfees à Stellenbosch (Afrique du Sud) et présenté à la 75^{ème} édition du Festival d'Avignon en juillet 2021.

Production Third World Bunfight

Coproduction Théâtre Nanterre-Amandiers

Avec le soutien de National Lottery Commission, Afrique du Sud ; Institut français d'Afrique du Sud

Dans l'Ancien Testament, Samson, enfant d'Israël, vit sous la domination des Philistins. Consacré à Dieu en tant que nazir pour libérer son peuple, il lui est interdit de se couper les cheveux qui lui procurent sa force extraordinaire.

Le *Samson* du metteur en scène sud-africain Brett Bailey explose le mythe et toute interprétation judéo-chrétienne. Son spectacle traite selon lui « de problématiques de dépossession coloniale, de pillage colonial des ressources, de migration de masse ; de racisme, de xénophobie, de radicalisation et de terrorisme ». Brett Bailey est un metteur en scène qui ose s'aventurer dans des territoires complexes dans une adresse au spectateur qui ne repose pas sur la facilité mais sur l'intelligence. Car il parie sur l'intelligence du spectateur. Il en était ainsi lors de sa création *Exhibit B*, critique sans concession de la période coloniale qui prenait à rebrousse-poil notre imaginaire forgé dans la logique des zoos humains. Il en est de même avec *Samson*, récit sanglant plongé dans une période d'oppression et de cruauté où tous les coups sont permis.

Samson est un héros contemporain, pétri de rage et de révolte dans un monde où le capitalisme et le néo-colonialisme continuent de tuer, d'oppresser et d'humilier.

Conçu comme un oratorio, sur une musique hypnotique, magistralement interprété par Cebolenkosi Zuma, danseur-chorégraphe sud-africain, *Samson* nous alerte sur notre monde contemporain au bord de la faillite, au bord du précipice.

ENTRETIEN AVEC BRETT BAILEY

Vous avez à de nombreuses reprises montré votre attachement aux récits et figures mythologiques. Pourquoi choisir *Samson* aujourd'hui ?

Brett Bailey : J'ai toujours été intéressé par les mythes depuis mon enfance. Ma grand-mère paternelle était médium, elle interprétait les rêves, faisait le récit de vies antérieures, me racontait des mythes anciens. Les écrits des théoriciens comme Carl Jung, Joseph Campbell et James Hillman, qui ont découvert des liens entre mythes et rêves, me paraissent tout à fait pertinents. Les mythes nous donnent accès à de vastes richesses au-delà des constructions de la conscience circonscrites et limitées dans le temps. Et comme les reliques anciennes, ils nous relient aux imaginaires et aux cosmologies de nos ancêtres, à nos aspects primitifs. Depuis la nuit des temps, c'est en racontant des histoires que nous avons essayé de trouver notre place dans le monde. J'ai découvert la mythologie classique quand j'ai travaillé à l'adaptation de *Médée* d'Oscar van Woensel dans un paysage colonial. J'ai ensuite créé une pièce rituelle sur Orphée, puis interprété le mythe du Minotaure dans le contexte de la recherche labyrinthique de sécurité des réfugiés dans l'Union européenne. Cherchant une nouvelle pièce à monter en 2017, j'ai réfléchi à la façon dont les tragédiens grecs transposaient des histoires à partir de leurs mythes sacrés et les exploitaient pour parler de sujets contemporains. J'ai recherché dans la Bible des éléments de réflexion, pour finalement me concentrer sur l'histoire de Samson. Je ne sais jamais vraiment pourquoi je suis attiré par la dramatisation d'un récit en particulier, quelque chose vibre en moi et je suis alors à la merci de cette histoire. S'efforcer de trouver la résonance du mythe de Samson à ce moment de notre Histoire, comprendre ce qu'il voulait dire à travers moi, a été un long et difficile voyage. Au lycée, nous faisons des expériences scientifiques dans lesquelles nous plongeons des fils de fer dans diverses solutions salines. Des cristaux brillants se forment sur ces fils. Mon travail artistique sur les mythes est similaire. J'essaie de réduire l'histoire à son essence squelettique, puis de l'immerger dans une « solution saturée » composée de cette matière géopolitique qui me fascine tant, et aussi de mes pensées, de mes fantasmes, de musique, d'images et d'énergies rituelles. Je façonne et polis ensuite ce qui se présente, et le sens émerge petit à petit. Alors, pourquoi choisir *Samson* aujourd'hui ? En fait, je pense plutôt que c'est *Samson* qui m'a choisi, parce que le moment était venu pour lui de remonter à la surface. *Samson* est un récit sanglant plongé dans une période d'oppression et de cruauté. Mais au-delà de la violence et de l'héroïsme du mythe, j'y trouve aussi une grande tristesse. Un des thèmes principaux de mon travail est la perte : celle du foyer, de soi-même, de la foi, de la beauté fragile face aux forces aveugles de l'avarice. Mon interprétation poétique du récit le fait entrer en collision avec le XXI^e siècle et l'orchestre avec mes préoccupations sur la migration, le sectarisme, le colonialisme et les politiques capitalistes oppressives. Elle s'inspire de ma fascination pour le chamanisme, les rituels, le refoulé et le non-rationnel.

Le contenu de la pièce, extrêmement politique, montre le cercle éternel de la violence. D'après ce récit ancien où cupidité, haine et brutalité règnent, qu'avez-vous souhaité mettre en lumière de notre histoire actuelle ?

Le spectacle traite de problématiques de dépossession coloniale, de pillage néocolonial des ressources, de migration de masse, de racisme et de xénophobie, de radicalisation et de terrorisme. Quand nous considérons les causes des actes terroristes, quand nous regardons comment les Rohingyas sont traités en Birmanie, les Ouïgours en Chine, les Arabes envahis par les Occidentaux dans leurs pays, et les Sud-Africains noirs par les colons blancs dans mon propre pays... l'expression « nous récoltons ce que nous avons semé » nous vient à l'esprit. Les gouvernements et les peuples continuent à traiter ceux qu'ils considèrent comme « autres » avec irrespect et brutalité, et tôt ou tard, les répercussions sont explosives et dévastatrices.

Musique et images font ici le lien entre les mythes anciens et le monde contemporain. Pouvez-vous revenir sur la création de la bande son, qui emprunte autant aux musiques sacrées que profanes, et sur les projections vidéo, puisées entre autres dans l'esthétique médiévale ?

La musique est souvent une clé que j'utilise pour débloquent mon processus créatif. Lors de mes recherches pour l'écriture du spectacle, j'écoutais des musiciens d'electronica et de dubstep comme Burial et Kode 9, et des groupes comme Radiohead et UNKLE. J'ai fait référence à ces groupes lorsque j'ai donné des instructions à Shane Cooper, le compositeur de la partition jouée en direct : « écoute le son de la batterie sur le morceau *Weird Fishes* de Radiohead à 3'41 » ou « reprends la sensation d'étrangeté du morceau *2nd Field* du groupe Biosphere ». Samson est finalement mis à genoux par Dalila, après avoir fait des ravages dans sa société. J'ai eu l'intuition qu'une voix magnifique serait le moyen le plus efficace de séduire le héros, et que l'interprète jouant Dalila devait être une chanteuse. La découverte de la sublime aria du XIXe siècle *Mon cœur s'ouvre à ta voix*, de l'opéra *Samson et Dalila* de Camille Saint-Saëns, a été une révélation. Je travaille de manière très visuelle, les images que je crée sont aussi importantes pour transmettre du sens - si ce n'est plus - que le texte. Un voyage en Sicile en 2018 a inspiré l'esthétique de certaines parties du spectacle. Les petites villes fortifiées de l'époque médiévale, représentées sur les fresques des églises, ont capté une partie de la mentalité de forteresse qui caractérise la réponse à l'immigration dans la zone européenne d'aujourd'hui. Les miniatures persanes et les enluminures chrétiennes ont également été de grandes sources d'inspiration. J'ai conçu les images projetées de l'arrière-plan du décor sur ordinateur. Une amie proche, l'artiste Tanya Johnson, a ensuite transposé ces éléments visuels, en a fait des collages, les a peints ou redessinés, pour ensuite les scanner afin d'obtenir les très belles images finales.

Extraits des propos recueillis par Malika Baaziz en février 2021

BRETT BAILEY

METTEUR EN SCÈNE

Brett Bailey est un dramaturge sud-africain, concepteur, artiste visuel et directeur artistique de la compagnie THIRD WORLD BUNFIGHT.

Ses œuvres iconoclastes - qui interrogent la dynamique du monde post-colonial - incluent les drames musicaux *BIG DADA*, *IPI ZOMBI?*, *iMUMBO JUMBO* et *ORFEUS*, une modification radicale de *MACBETH* et l'installation *EXHIBIT B* et *SANCTUARY*.

Ses spectacles de théâtre et ses performances sont façonnés par le croisement de sa réalité intérieure et de ses interprétations des réalités socio-politiques extérieures. Elles naissent de sa conscience de la relation longue et problématique entre l'Afrique et l'Occident, et des effets de la cupidité et de la violence des plus puissants sur les marginaux. L'immigration, la xénophobie, le capitalisme effréné, le racisme et l'extrémisme sont des thèmes récurrents dans son œuvre.

Le rituel, le mythe, les rêves, la transe et le non-rationnel sont des éléments fondamentaux tant dans le contenu que dans la forme de ses créations. Il aspire à créer des ambiances captivantes, des séquences imprévisibles de scènes bouleversantes ainsi que des images vivantes afin de créer des mondes de beauté et de désolation. Il cherche à créer des œuvres dont la qualité est celle de rêves persistants qui nous hantent pendant des jours et qui projettent notre réalité sous un autre angle.

Sa méthodologie implique de nombreux mois de recherche et de récolte d'idées, d'associations, d'images et de musique, de conception et d'écriture, avant d'entrer dans la salle de répétition. Le son, l'image, le costume, la couleur, le texte, les accessoires, les rythmes, la lumière, les interprètes et les lieux dans lesquels il met en scène ses œuvres sont les «matériaux» avec lesquels il travaille pour transmettre de multiples niveaux de sens.

Il s'inspire des rituels, des cérémonies et des performances de certaines cultures et religions, et également de l'art de la scène, des installations, des spectacles déambulatoires, des arts visuels, des concerts pop et rock, de l'opéra et de la nature. Il les tisse ensemble pour créer la forme ultime de l'œuvre. Il considère son approche éclectique et hybride comme conceptuelle : une réfutation de toute notion hégémonique et ethnocentrique de ce que devrait être le théâtre.

Il a travaillé dans toute l'Afrique du Sud, dans plusieurs pays africains et européens et au Royaume-Uni. Ses œuvres sont jouées à travers l'Europe, l'Australie, l'Afrique et l'Amérique Latine et ont reçu plusieurs récompenses, y compris une médaille d'or pour design lors de la Quadriennale de Prague (2007).

Il a été à la tête du jury de la Quadriennale de Prague en 2011, et, est aussi membre du comité artistique de la South Africa's National Arts Festival et deux fois juré du International Theatre Institute's 'Music Theatre Now'. De 2008 à 2011, il était curateur de l'unique festival d'arts public de l'Afrique du Sud, 'Infecting the City', à Cape Town. En 2014, il a écrit le message pour International Theatre Institute's World Theatre Day pour l'UNESCO. En 2017, il est pour la seconde fois consécutif juré de la compétition Internationale Theatre Institute's 'Music Theatre Now'.

En 2019, il est nommé Chevalier des Arts et des Lettres par le gouvernement français.

CEBOLENKOSI ZUMA

COMÉDIEN / SAMSON

Cebolenkosi Zuma est né en 1993 à Pietermaritzburg, en Afrique du Sud. Il est diplômé de l'Université du Cap [UCT] (2015) avec un diplôme en danse, théâtre et musique.

Formé aux danses traditionnelles d'Afrique du Sud et à la danse contemporaine, son travail s'oriente vers la musique folklorique africaine et les diverses esthétiques de la danse traditionnelle africaine.

Cebolenkosi a participé à de nombreux projets en Afrique du Sud et ailleurs. Il a été co-chorégraphe et interprète de l'orchestre UCT Ibuyambo. Il a participé à un programme d'échange de danse à l'École des Sables, à Toubab Dialaw, au Sénégal (2016), où il a collaboré avec Fannie Falk Faye et sept autres danseurs pour créer un court métrage intitulé *DIG IT* présenté au Stockholm Dansfilm Festival (2017). Il a enseigné la danse contemporaine africaine au Sibonelo Dance Project au Cap (2016) et a joué dans *1976 Spirits*, une production organisée par Mandla Mbothwe au Artscape Theatre, et *Abangabonwa* (qui a remporté le prix Standing Ovation du National Arts Festival 2016) au festival Kasi

2 Kasi, au Cap.

Zuma est actuellement danseur au Kwasukasukela Arts Collective, une organisation qu'il a cofondée en 2016. Depuis lors, il a également travaillé avec des artistes de renommée internationale tels que Shane Cooper, Mbuso Khoza, Jonno Sweetman, Linda Sikhakhane, Msaki et Nduduzo Makhathini.

SHANE COOPER

MUSIQUE

Shane Cooper est un bassiste, compositeur et producteur sud-africain. En 2014, son premier album, *Oscillations*, a remporté le South African Music Award (SAMA) du meilleur album de jazz. En tant que compositeur pour le cinéma, Shane a écrit la musique de plusieurs documentaires et films primés. Il écrit et interprète également de la musique de danse électronique sous le nom de Card on Spokes. Il a reçu le soutien radiophonique de Gilles Peterson, de la BBC, et a eu un single numéro 1 sur la station de radio sud-africaine Yfm.

ELVIS SIBEKO

CHORÉGRAPHE

Elvis a suivi une formation de danseur au Tribhangi Dance Theatre près de Johannesburg, au Jazzart au Cap, puis a obtenu un certificat d'enseignement. Il a chorégraphié plusieurs pièces et a travaillé avec plusieurs personnalités de la danse et du théâtre en Afrique du Sud. Il enseigne la danse et a obtenu son diplôme d'études théâtrales à l'UCT, avec une spécialisation en danse.

INFORMATIONS PRATIQUES

Adresse

Théâtre Nanterre-Amandiers, Centre dramatique national
7 avenue Pablo-Picasso - 92022 Nanterre Cedex

Réservation

Sur place: le hall du théâtre est ouvert au public du mardi au samedi de 12h à 18h
Par téléphone : 01 46 14 70 00
(du mardi au samedi de 12h à 19h)
Et sur nanterre-amandiers.com
(paiement sécurisé par carte bancaire)
Le bar et la librairie sont ouverts avant et après les représentations.

Tarifs	Place à l'unité	Place avec carte	Prix de la carte
- 30 ans	10 €	5 €	10 €
Nanterrien.ne	15 €	10 €	10 €
Réduit	15 €	10 €	15 €
Senior	20 €	10 €	15 €
Plein	30 €	15 €	25 €

Se rendre à Nanterre-Amandiers

PAR LE RER

RER A, arrêt «Nanterre-Préfecture»

PUIS À PIED

> Sortie n°1 «Carillon» > escalator de droite
• par la rue > rue Salvador-Allende > rue Pablo-Neruda > av. Joliot-Curie - 10 min.
• par le parc > tout droit esplanade Charles-de-Gaulle > traverser le parc André-Malraux > accès direct au théâtre par le passage surmonté d'une pancarte Nanterre-Amandiers. 10 min

OU EN NAVETTE

> Sortie n°1 «Carillon» > escalator de gauche > place François Mitterrand > navette gratuite jusqu'au théâtre (1^{er} départ 1h avant le début du spectacle, retour assuré après le spectacle), certains soirs de représentation, la dernière navette vous ramène jusqu'à la station «Charles-de-Gaulle - Étoile» et la place du Châtelet.

EN VOITURE

1 Accès par la RN13 > place de la Boule puis itinéraire fléché
2 Accès par la A86 > la Défense > sortie Nanterre Centre puis itinéraire fléché
3 Depuis Paris Porte Maillot > avenue Charles-de-Gaulle > pont de Neuilly > après le pont prendre à droite le boulevard circulaire direction Nanterre > suivre Nanterre Centre puis itinéraire fléché

Accès depuis le parc

Depuis le Parc André-Malraux, vous pouvez accéder directement à Nanterre-Amandiers!

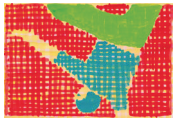


SAISON 2022-2023



RICHARD II

Shakespeare / Christophe Rauck
20 sept. - 15 oct.
Au Théâtre Nanterre-Amandiers



NÂSS (LES GENS)

Fouad Boussouf
29 sept. - 1er oct.
A la Maison de la musique
de Nanterre



LES CROQUIS DE NANTERRE & D'AILLEURS

La Belle Troupe
22 - 23 oct.
Au Théâtre Nanterre-Amandiers



LE TAMBOUR DE SOIE UN NÔ MODERNE

Kaori Ito & Yoshi Oida
10 - 26 nov.
Au Théâtre Nanterre-Amandiers



BLANCHE NEIGE OU LA CHUTE DU MUR DE BERLIN

Invitation à la Cie
La Cordonnerie
24 - 26 nov.
A la Maison de la musique
de Nanterre



HANSEL ET GRETEL EN CARAVANE

Invitation à la Cie
La Cordonnerie
2 - 4 déc.
Au Théâtre Nanterre-Amandiers



NE PAS FINIR COMME ROMÉO & JULIETTE

Invitation à la Cie
La Cordonnerie
2 - 4 déc.
Au Théâtre Nanterre-Amandiers



LOS ANOS

Mariano Pensotti
13 - 18 déc.
Avec le Festival d'Automne à Paris
Au Théâtre Nanterre-Amandiers



SAMSON

Brett Bailey
10 - 15 janv.
Au Théâtre Nanterre-Amandiers



FRANCE-FANTÔME

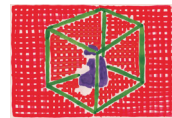
Tiphaine Raffier
23 janv. - 4 fév.
Au Théâtre Nanterre-Amandiers



LE SUICIDÉ

VAUDEVILLE SOVIÉTIQUE

Nicolai Erdman /
Jean Bellorini
9 - 18 fév.
A la MC93 - Maison de la culture
de Saine-Saint-Denis



1,8 M

Ivan Viripaev
14 - 18 fév.
Au Théâtre Nanterre-Amandiers



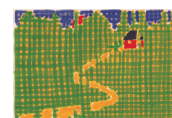
LE DRAGON

Evgueni Schwartz /
Thomas Jolly
15 - 25 mars
Au Théâtre Nanterre-Amandiers



VERTIGE (2001 - 2021)

Guillaume Vincent
23 mars - 8 avr.
Au Théâtre des Bouffes du Nord



LE PETIT CHAPERON ROUGE

Das Plateau / Céleste Germe
23 - 25 mars
A la Maison de la musique
de Nanterre



LA CHANSON (REBOOT)

Tiphaine Raffier
31 mars - 15 avr.
A la MC93 - Maison de la culture
de Saine-Saint-Denis



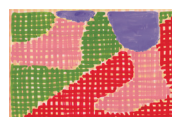
ARIA DA CAPO

Séverine Chavrier
12 - 22 avr.
Au Théâtre Nanterre-Amandiers



LE NID DE CENDRES

Simon Falguières
11 - 20 mai
Au Théâtre Nanterre-Amandiers



IN SITU

Patrick Bouvet /
Joël Jouanneau /
23 - 27 mai
Au Théâtre de la Bastille